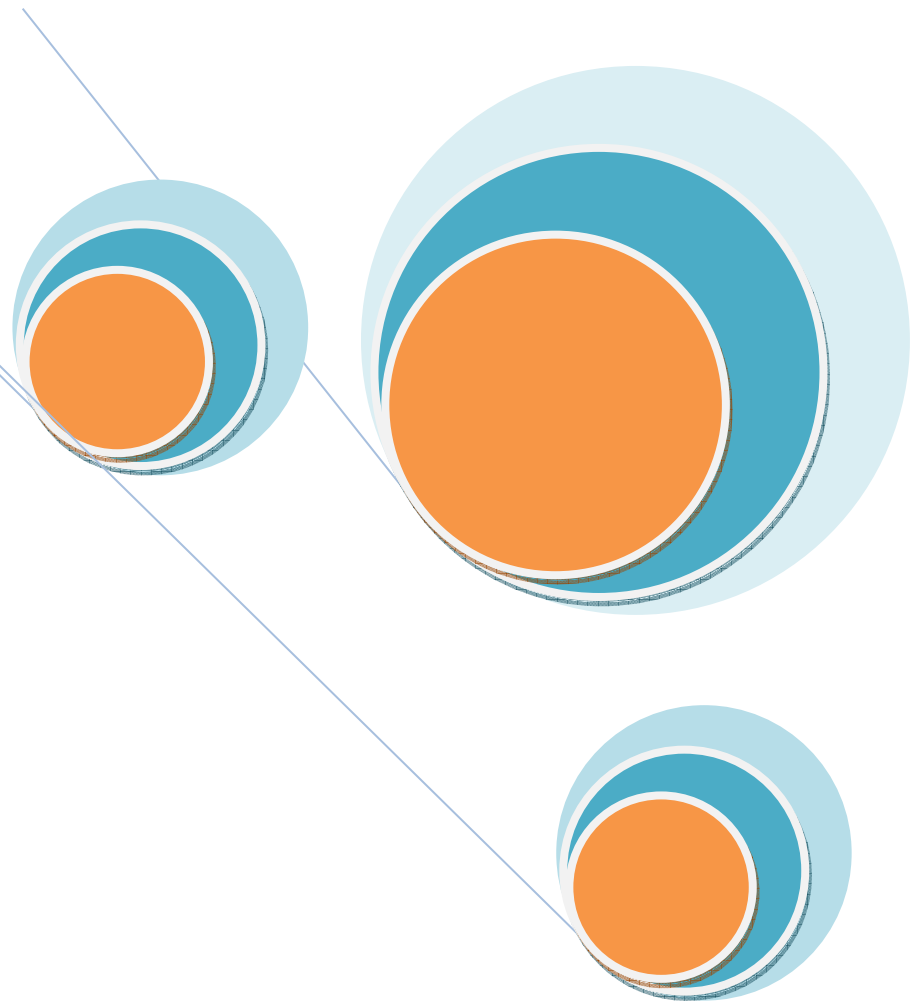


Kétegyháza Nagyközség Önkormányzat



2017. évi
gyermekvédelmi beszámolója

A gyermekek védelméről és a gyámügyi igazgatásról szóló 1997. évi. XXXI. törvény (továbbiakban: Gyvt.) 96. § (6) bekezdése szerint a helyi önkormányzat a gyermekjóléti és gyermekvédelmi feladatainak ellátásáról minden év május 31-ig átfogó értékelést kell, hogy készítsen a Képviselő-testület számára.

A települési önkormányzatok évenkénti, gyermekkel kapcsolatos tevékenységéről szóló beszámolójának kötelező tartalmi elemeit a gyámhatóságokról, valamint a gyermekvédelmi és gyámügyi eljárásról szóló 149/1997. (IX. 10.) Kormányrendelet 10. számú melléklete határozza meg.

Ezek a szempontok az alábbiak:

1. A település demográfiai mutatói, különös tekintettel a 0-18 éves korosztály adataira.
2. Az önkormányzat által nyújtott pénzbeli, természetbeni ellátások biztosítása:
 - a rendszeres gyermekvédelmi kedvezményben részesülők száma, kérelmezőkre vonatkozó általánosítható adatok, elutasítások száma, főbb okai, önkormányzatot terhelő kiadás nagysága,
 - egyéb, a Gyvt.-ben nem szabályozott pénzbeli vagy természetbeni juttatásokra vonatkozó adatok,
 - gyermekétkeztetés megoldásának módjai, kedvezményben részesülőkre vonatkozó statisztikai adatok.
3. Az önkormányzat által biztosított személyes gondoskodást nyújtó ellátások bemutatása:
 - gyermekjóléti szolgáltatás biztosításának módja, működésének tapasztalata (alapellátásban részesülők száma, gyermekek veszélyeztettségének okai, válsághelyzetben levő várandós anyák gondozása, családjából kiemelt gyermek szüleinek gondozása, jelzőrendszer tagjaival való együttműködés tapasztalatai),
 - gyermekek napközbeni ellátásának, gyermekek átmeneti gondozásának biztosítása, ezen ellátások igénybevétele, s az ezzel összefüggő tapasztalatok.
4. A felügyeleti szervek által gyámhatósági, gyermekvédelmi területen végzett szakmai ellenőrzések tapasztalatainak, továbbá a gyermekjóléti és gyermekvédelmi szolgáltató tevékenységet végzők ellenőrzésének alkalmával tett megállapítások bemutatása.
5. Jövőre vonatkozó javaslatok, célok meghatározása a Gyvt. előírásai alapján (milyen ellátásokra és intézményekre lenne szükség a problémák hatékonyabb kezelése érdekében, gyermekvédelmi prevenciók elképzelések).
6. A bűnmegelőzési program főbb pontjainak bemutatása (amennyiben a településen készült ilyen program), valamint a gyermekkorú és a fiatalkorú bűnelkövetők számának az általuk elkövetett bűncselekmények számának, a bűnelkövetés okainak bemutatása.
7. A települési önkormányzat és a civil szervezetek közötti együttműködés keretében milyen feladatok, szolgáltatások ellátásában vesznek részt civil szervezetek (alapellátás, szakellátás, szabadidős programok, drogvenció stb.).

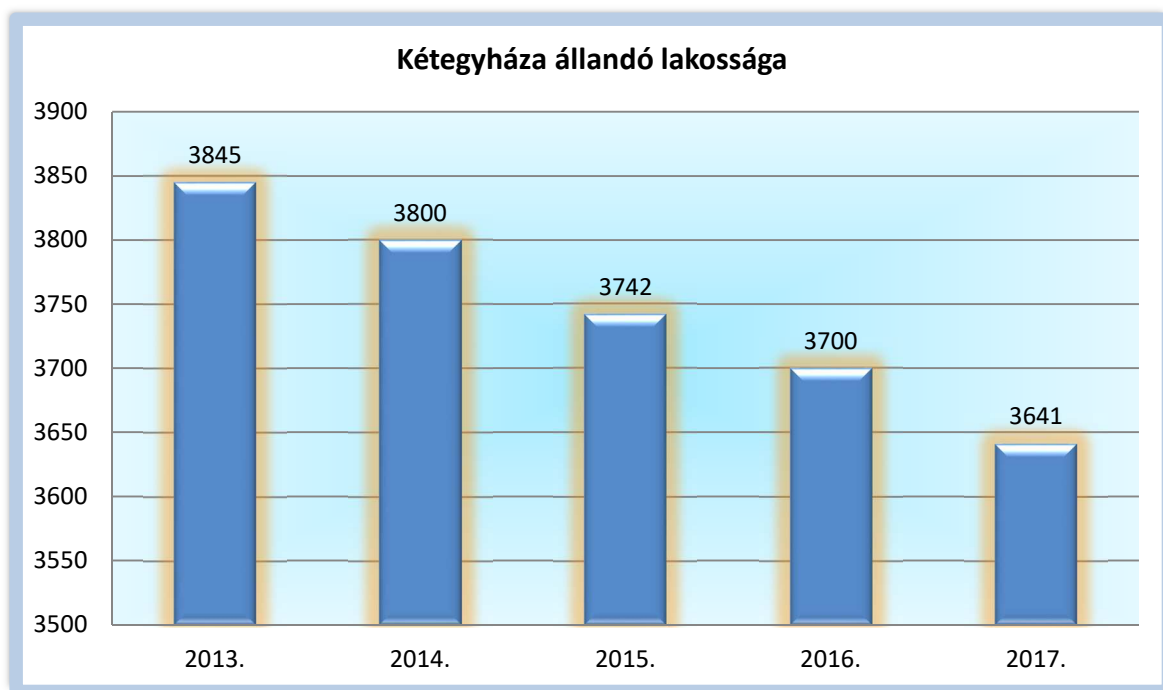
1. A település demográfiai mutatói, különös tekintettel a 0-18 éves korosztály adataira.

A beszámoló első részében a település demográfiai mutatóit elemezzük.

2017. december 31. napján Kétegyháza állandó lakosságának száma: **3 641 fő volt.** Ez a szám a Kétegyháza területén lakóhellyel rendelkező személyek számát jelenti.

Településünk lakónépességének száma, vagyis a településünkön lakóhellyel rendelkező, és másutt tartózkodási hellyel nem rendelkező személyek, valamint az ugyanitt tartózkodási hellyel rendelkező személyek együttes száma: **3 470 fő** mely szám az előző évi **3 547 fő**hez viszonyítva **55 fő** csökkenést mutat.

Az alábbi, **1. számú diagram** településünk állandó lakosságának az öt éves időintervallumban való változását mutatja be, mely adatsor sajnos továbbra is csökkenő tendenciát mutat.



1. számú diagram

A 2013. és 2014. évi adatok közötti különbség: 47 fő;

A 2014. és 2015. évi adatok közötti különbség: 58 fő;

A 2015. és 2016. évi adatok közötti különbség: 42 fő;

A 2016. és 2017. évi adatok közötti különbség: 59 fő;

A következő részben tekintsük át Kétegyháza állandó lakosságának korcsoportos és nemek szerinti bontását az adatok utóbbi két év összehasonlításával:

Korcsoport	Férfi			Különbség	Nő			Különbség	Összesen		Különbség	
	2016		2017		2016		2017		2016			2017
0-14 éves	233	<	235	+ 2 fő	262	>	258	- 4 fő	495	>	493	- 2 fő
0-18 éves	308	>	303	- 5 fő	356	>	341	- 15 fő	664	>	644	- 20 fő
19-60 éves	1079	>	1040	- 39 fő	1018	>	1011	- 7 fő	2097	>	2051	- 46 fő
61-100 éves	389	<	401	+12 fő	550	>	545	- 5 fő	939	<	946	+ 7 fő
Összesen	1776	>	1744	- 32 fő	1924	>	1897	- 27 fő	3700	>	3641	- 59 fő

1. számú táblázat

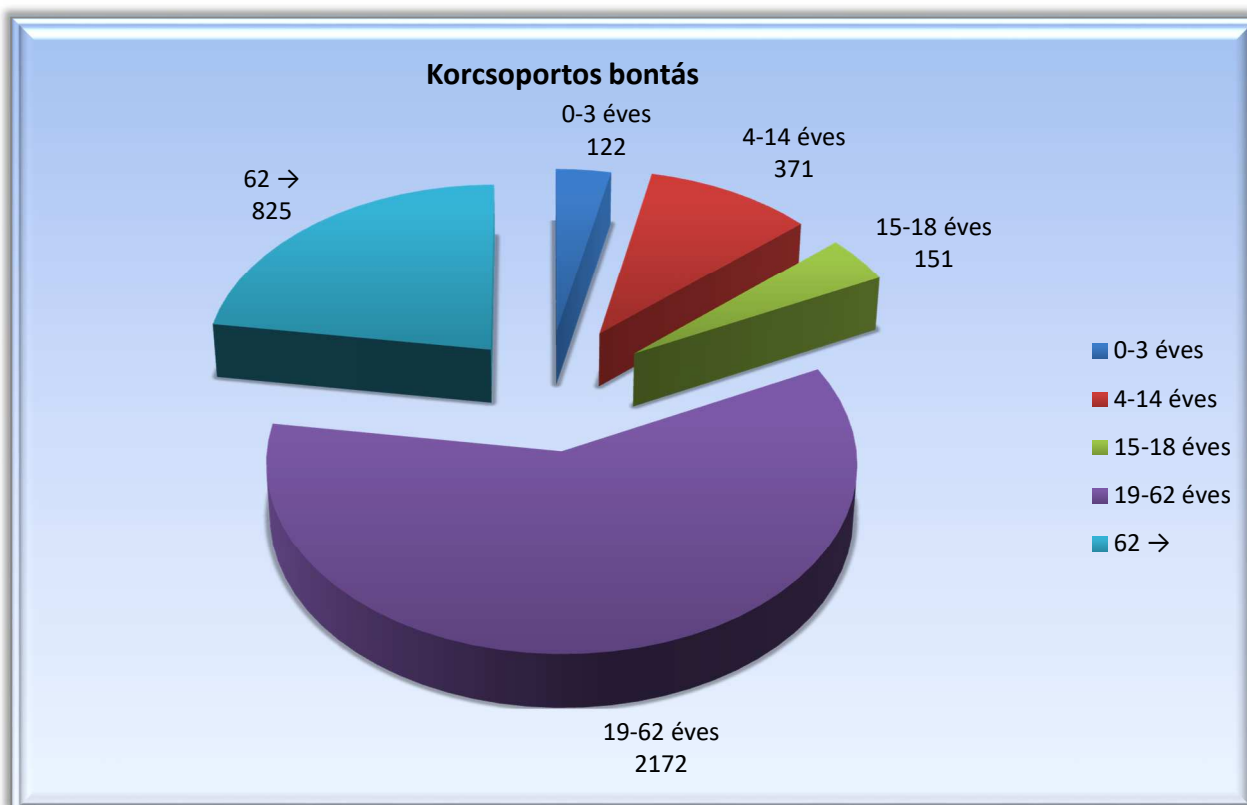
A 3 641 fős állandó lakosság családi állapot szerinti megoszlása az alábbiak szerint alakul:

Nem	Hajadon nőtlen	Házás	Özvegy	Elvált	Házassága megszűnt	Nem ismert
Férfi	857	617	62	194	0	14
Nő	751	628	275	226	0	17
Összes	1 608	1 245	337	420	0	31
Teljes lakosságszámhoz viszonyított arány	44 %	34 %	10 %	11 %	0 %	0,08 %

2. számú táblázat

Látható, hogy a település lakosságának legnagyobb része nőtlen – hajadon, másik nagy része házas, azonban nagyon magas az egyedülálló, özvegy, elvált családi állapotú a településen, akinek nagy része az idős korosztályhoz tartozik.

Ezt követően tekintsük át a részletes korcsoportos bontást a **2. számú diagram** segítségével.



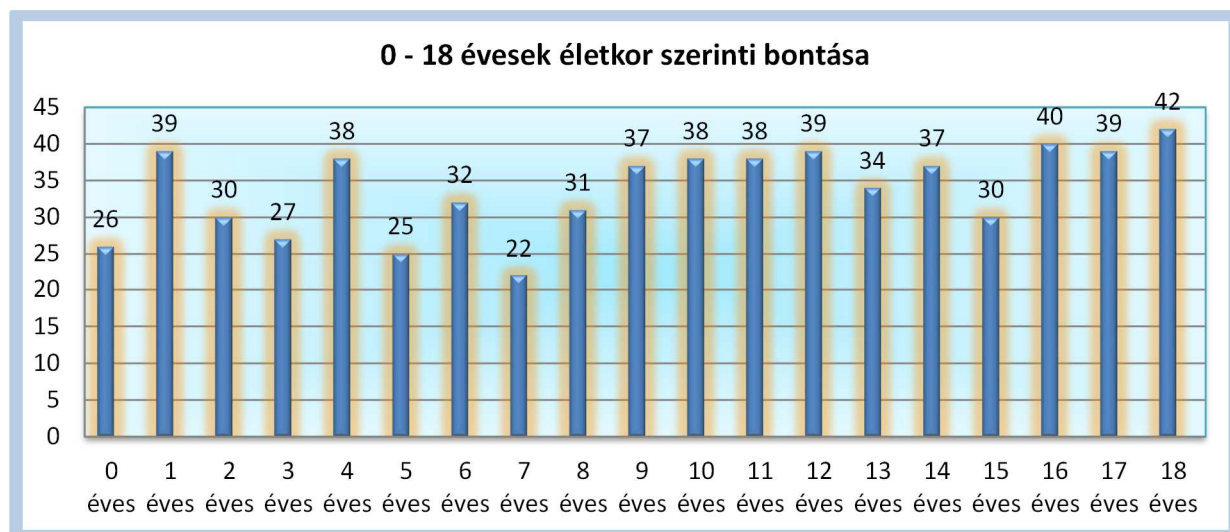
2. számú diagram

A fenti adatok az állandó lakosságszámhoz viszonyítva az alábbi, előző évvel azonos eredményt adják:

- 0-3 éves: 3,35 %;
- 4-14 éves: 10,19 %;
- 15-18 éves: 4,15 %;
- 19-62 éves: 59,65 %;

- 62 éves →: 22,66 %.

Az oktatási - nevelési intézmények szempontjából releváns adat a 2017. 12. 31. napján fennálló életkori bontás, amelyet a **3. számú diagram** foglal magába.



3. számú diagram

2. Az önkormányzat által nyújtott pénzbeli, természetbeni ellátások biztosítása:

- a rendszeres gyermekvédelmi kedvezményben részesülők száma, kérelmezőkre vonatkozó általánosítható adatok, elutasítások száma, főbb okai, önkormányzatot terhelő kiadás nagysága.

A pénzbeli, illetve természetbeni ellátásokat, valamint megállapításuk feltételeit a gyermekek védelméről és a gyámügyi igazgatásról szóló 1997. évi XXXI. törvény határozza meg. Ennek alapján a pénzbeli és természetbeni ellátások csoportjába

- rendszeres gyermekvédelmi kedvezmény;
- a rendszeres gyermekvédelmi kedvezményhez kapcsolódó pénzbeli ellátás tartoztak 2017. évben.

A fenti rendszeres gyermekvédelmi kedvezmény, a rendszeres pénzbeli támogatás iránti kérelmek elbírálása a gyámügyi feladat- és hatáskörök ellátásáról, valamint a gyámhatóság szervezetéről és illetékességéről szóló 331/2006. (XII. 23.) számú Kormányrendelet értelmében a Jegyző hatáskörébe tartoztak.

A **rendszeres gyermekvédelmi kedvezmény** megállapításának elsődleges feltétele, hogy a gyermeket gondozó család egy főre eső jövedelme – a vonatkozó jogszabály 2018. január 01. napjától hatályos változása szerint – ne haladhatja meg a 38. 475.-Ft-ot, egyedül álló szülő, vagy tartósan beteg gyermeket nevelő család esetében a 41.325.-Ft-ot, továbbá a gyermeket gondozó család tagjai külön-külön ne rendelkezzenek a mindenkori legkisebb öregségi nyugdíj összegének húszszorosát (570.000.-Ft), együttvéve pedig hetvenszeresét (1. 995. 000.-Ft) meghaladó értékű hasznosítható vagyonnal.

Ezen feltételeknek – 2017. évet nyitó adatként – **263 támogatásra jogosult** esetében igazolódott a fennállása. Az év folyamán megállapított esetek száma **226** volt, többségében a határozott idő

lejáratára miatt **268 jogosultság szűnt meg**, így az év végi **záróadat 221** rendszeres gyermekvédelmi megállapítás volt.

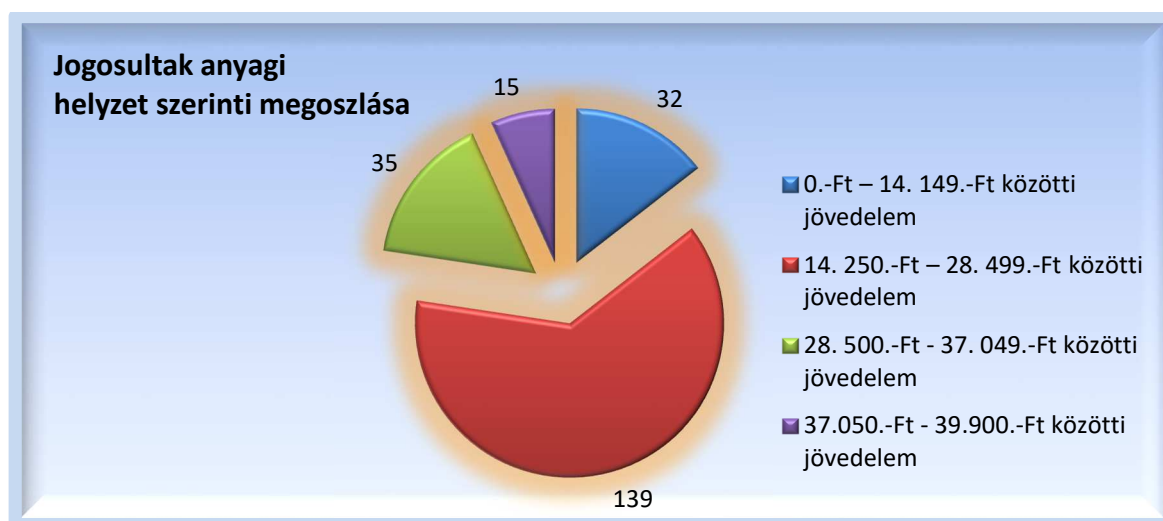
A rendszeres gyermekvédelmi kedvezményre való jogosultság 2017. augusztus 01. napján való fennállása okán a Gyvt. 20/A. § (1) bekezdése szerinti alapösszegű (6.000.-Ft) természetbeni ellátásban **117 fő** kiskorú és **9 fő** nagykorú részesült, míg a Gyvt. 20/A. § (2) bekezdése szerinti emelt összegű (6.500.-Ft) természetbeni ellátásban **101 fő** kiskorú és **3 fő** nagykorú részesült. Ez összesen 1.432.000.-Ft értékű Erzsébet utalványt jelent.

A rendszeres gyermekvédelmi kedvezményre való jogosultság 2017. november 01. napján való fennállása okán a Gyvt. 20/A. § (1) bekezdése szerinti alapösszegű (6.000.-Ft) természetbeni ellátásban **109 fő** kiskorú és **11 fő** nagykorú részesült, míg a Gyvt. 20/A. § (2) bekezdése szerinti emelt összegű (6.500.-Ft) természetbeni ellátásban **99 fő** kiskorú és **1 fő** nagykorú részesült. Ez összesen 1.370.000.-Ft értékű Erzsébet utalványt jelent.

Kiegészítő gyermekvédelmi támogatásra jogosult gyermek az elmúlt esztendőben nem volt.

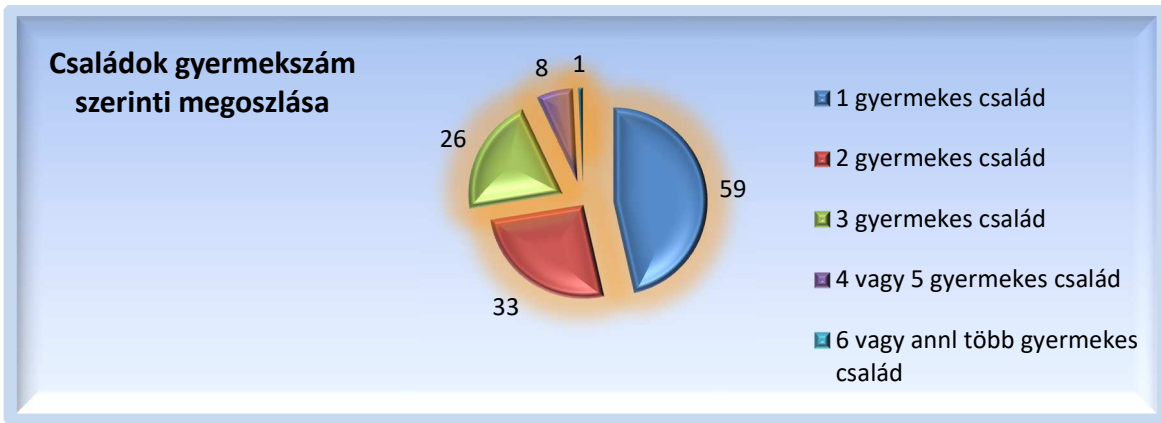
A gyermekek és ezzel együtt az őket nevelő családok anyagi helyzetének megítéléséhez hozzájáruló információ a főre eső jövedelem szerinti megoszlása, amely az alábbiak szerint alakult:

- 0.-Ft – 14. 149.-Ft közötti jövedelem: **32 jogosult**;
- 14. 250.-Ft – 28. 499.-Ft közötti jövedelem: **139 jogosult**;
- 28. 500.-Ft – 37. 049.-Ft közötti jövedelem: **35 jogosult**;
- 37.050.-Ft – 39.900.-Ft közötti jövedelem: **15 jogosult esetében.**



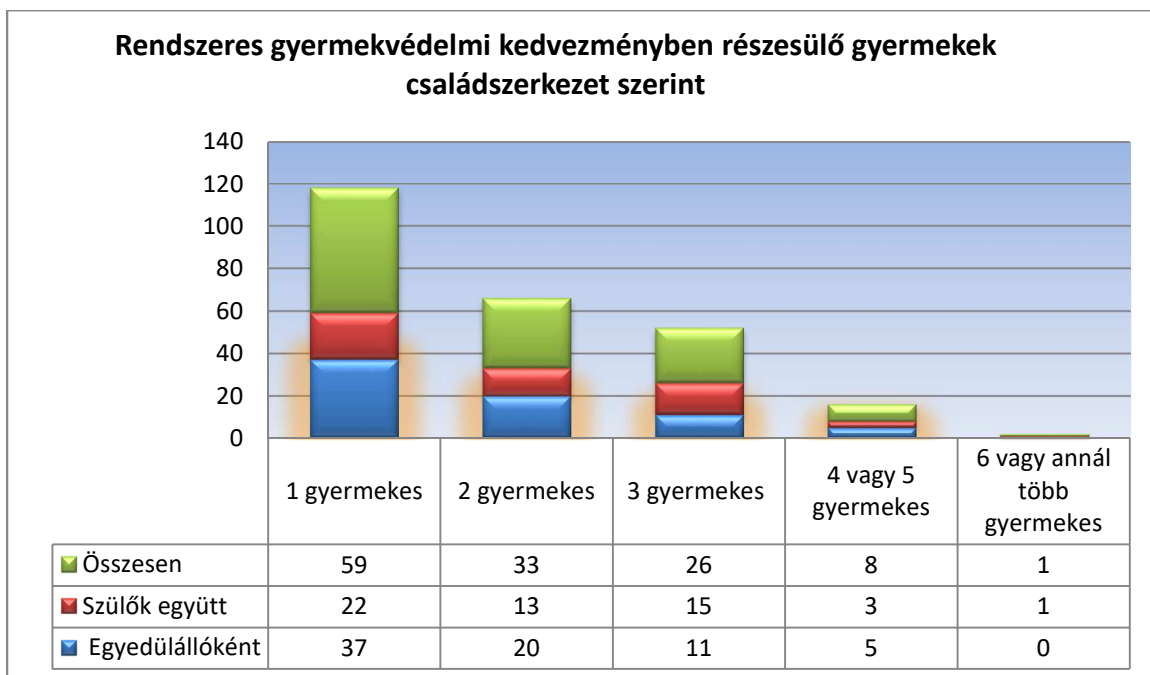
4. számú diagram

A családok anyagi helyzete mellett érdekes adat a rendszeres gyermekvédelmi kedvezményben részesülő családok gyermekek száma szerinti megoszlása, melyet a **4. számú diagram** illusztrál. Látható, hogy a jogosult családok közel fele megoszlásban 1, egy negyed részben pedig 2 gyermekesek. Egyre kevesebb a három, négy, illetve többgyermekesek száma.



5. számú diagram

A fenti adatok családszerkezet szerinti megbontását az alábbi diagram mutatja be, mely mutatja, hogy a gyermekeket nagy számban egyedülálló szülőként nevelik.



6. számú diagram

A jogosultság megállapításához fűződő adat, hogy rendszeres gyermekvédelmi kedvezmény megállapítása iránti kérelem 2017. évben nem került elutasításra.

A gyámügyi feladat- és hatáskörök ellátásáról, valamint a gyámhatóság szervezetéről és illetékességéről szóló 331/2006. (XII. 23.) számú Kormányrendelet szerinti halmozottan hátrányos helyzet megállapítása továbbra is jegyzői hatáskörben maradt.

Ennek értelmében hátrányos helyzetű az a rendszeres gyermekvédelmi kedvezményre jogosult gyermek és nagykorúvá vált gyermek, aki esetében az alábbi körülmények közül egy fennáll:

- a szülő vagy a családbafogadó gyám alacsony iskolai végzettsége, ha a gyermeket együtt nevelő mindkét szülőről, a gyermeket egyedül nevelő szülőről vagy a családbafogadó gyámról - önkéntes nyilatkozata alapján - megállapítható, hogy a rendszeres gyermekvédelmi kedvezmény igénylésekor legfeljebb alapfokú iskolai végzettséggel rendelkezik;

- a szülő vagy a családba fogadó gyám alacsony foglalkoztatottsága, ha a gyermeket nevelő szülők bármelyikéről vagy a családba fogadó gyámról megállapítható, hogy a rendszeres gyermekvédelmi kedvezmény igénylésekor aktív korúak ellátására jogosult vagy a rendszeres gyermekvédelmi kedvezmény igénylésének időpontját megelőző 16 hónapon belül legalább 12 hónapig álláskeresőként nyilvántartott személy;
- a gyermek elégtelen lakókörnyezete, illetve lakáskörülményei, ha megállapítható, hogy a gyermek a településre vonatkozó integrált településfejlesztési stratégiában szegregátumnak nyilvánított lakókörnyezetben vagy félkomfortos, komfort nélküli vagy szükséglakásban, illetve olyan lakáskörülmények között él, ahol korlátozottan biztosítottak az egészséges fejlődéséhez szükséges feltételek.

Halmozottan hátrányos helyzetű

- az a rendszeres gyermekvédelmi kedvezményre jogosult gyermek és nagykorúvá vált gyermek, aki esetében az előzőekben meghatározott körülmények közül legalább kettő együttesen fennáll;
- a nevelésbe vett gyermek;
- az utógondozói ellátásban részesülő és tanulói vagy hallgatói jogviszonyban álló fiatal felnőtt.

Ezen feltételek fennállásával 2017. évben **50 családot** érintően **103 esetben** történt **HH/HHH** megállapítás, amelyből

- **57 hátrányos helyzetű.**
 - Ebből:
 - a szülő(k), családba fogadó gyám alacsony iskolai végzettsége miatt: **44 esetben;**
 - a szülő(k) vagy a családba fogadó gyám alacsony foglalkoztatottság miatt: **5 esetben;**
 - elégtelen a lakókörnyezet, illetve lakáskörülmények miatt: **8 esetben.**
- **46 halmozottan hátrányos helyzetű**
 - Ebből:
 - szülő(k), családba fogadó gyám alacsony iskolai végzettsége és a szülő(k) vagy a családba fogadó gyám alacsony foglalkoztatottsága miatt: **13 esetben;**
 - szülő(k) vagy a családba fogadó gyám alacsony foglalkoztatottsága és elégtelen lakókörnyezet, illetve lakáskörülmények miatt: **- esetben;**
 - szülő(k) és a családba fogadó gyám alacsony iskolai végzettsége és elégtelen a lakókörnyezet, illetve lakáskörülmények miatt: **24 esetben;**
 - mindhárom feltétel együttes fennállása okán: **9 esetben.**

Más hatóság által megállapított halmozottan hátrányos helyzetű, valamint nyilvántartott nevelésbe vett gyermekek és utógondozói ellátásban részesülő nagykorú gyermekek száma: **0 fő.**

A települési önkormányzatok további kötelező természetbeni ellátása a hátrányos, illetve halmozottan hátrányos kiskorúak részére a szünidei étkeztetés.

Ennek megfelelően a 2017. évben négy alkalommal láttuk el ezt a feladatot. Az alábbi táblázat foglalja össze a résztvevő gyermekek számát, a hátrányos, illetve halmozottan hátrányos helyzet szerinti megoszlását, továbbá az életkori mutatókat.

Megnevezés	Kötelezően biztosított étkezésben részesülők		Összesen	
	megállapított hátrányos helyzetűek száma	megállapított halmozottan hátrányos helyzetűek száma		
Szünidei étkezést kérelmezők száma	49	62	111	
A szünidei étkeztetésben részesült gyermekek száma összesen	49	62	111	
Életkori bontásban	0-2 éves	1	0	1
	3-5 éves	5	4	9
	6-13 éves	32	41	73
	14-17 éves	11	17	28
Szünidő típusa szerint	tavaszi	21	43	64
	nyári	38	58	96
	ősz	39	41	80
	téli	39	41	80

3. számú táblázat

A fentiek kiegészítéseképpen el kell mondani, hogy a 2017. évben Polgármester hatáskörébe utalt önkormányzati támogatások esetében nagy részben történt megállapítás gyermekekre való tekintettel, úgymint gyógyszerkiváltás, iskolakezdés, élelmiszervásárlás, de ilyen jellegű részletes adat nem áll rendelkezésre

- egyéb, a Gyvt.-ben nem szabályozott pénzbeli vagy természetbeni juttatásokra vonatkozó adatok,

2017. évben Kétegyházán 26 kisgyermek született, 13 fiú és 13 lány. Kétegyháza Nagyközség Önkormányzata Képviselő-testületének döntése alapján a településen állandó lakóhellyel rendelkező és életvitelszerűen itt élő újszülöttek számára babakelengye csomagot ajándékoz a mindenkori költségvetési rendeletben elfogadott összegben. Ez 2017. évben már 15. 000.-Ft volt és 13 újszülött vált jogosulttá. Az erre kiadott összeg így 130. 000.-Ft volt.

Településünk a továbbtanuló helyi lakosokat a **Bursa Hungarica ösztöndíj** programban való részvétellel támogatja. Ennek keretén belül **7 fő, 210. 000.-Ft összegű** támogatása valósult meg az elmúlt évben.

- családi jogállás rendezése anyakönyvvezetői hatáskörben

A családi jogállás leggyakrabban teljes hatályú apai elismeréssel történik. Ez azt jelenti, hogy a gyermek születése előtt, vagy azt követően a szülők együttesen megjelennek az arra hatáskörrel rendelkező hatóságnál és a gyermeket az apa elismeri.

Kétegyháza Nagyközség Polgármesteri Hivatalának anyakönyvvezetője 2017. évben **10 esetben** járt el – többségében születendő – gyermek családi jogállásának teljes hatályú apai elismeréssel történő rendezésében.

3. Az önkormányzat által biztosított személyes gondoskodást nyújtó ellátások bemutatása:

„Emlékezz arra, hogy segíteni kell azokon, akik rászorulnak. Emlékezz arra, hogy önzetlen légy, fáradhatatlan, becsületes, igazmondó és önfeláldozó.

Felejtsd el, ha félsz! Emlékezz arra, hogy mi a jó, és sose felejtsd el, hogy csak jót szabad tenned, ártanod soha.”

(Szabó Magda)

Beszámolóm a Gyulai Kistérség Egységes Szociális és Gyermekjóléti Intézménye Kétegyházi Intézményegysége 2017. évi család és gyermekjólét szakmai munkáját öleli fel.

Intézményünk fenntartója a Gyula és Környéke Többcélú Kistérségi Társulás.

Alapelvünk az emberi méltóság tisztelete, az önkéntesség, az együttműködésen alapuló személyes szolgáltatás, a szolgáltatásokhoz való egyenlő hozzáférés, az egyén szükségleteire szabott holisztikus szemléletű segítségnyújtás, valamint az egyént körülvevő természetes és mesterséges erőforrások közötti hatékony, egymást segítő együttműködés.

Intézményünk a preventív szociális munka keretében komplex segítséget nyújt a szolgáltatásait igénybevevők számára, önálló életvitelük és készségeik megőrzéséhez, erősítéséhez. Munkánk során egyik legfontosabb feladatunk a szociális munka módszereinek és eszközeinek felhasználásával a kliensek, (családok, gyermekek,) társadalmi helyzetének javítása, segítése, a szegénység és társadalmi kirekesztődés elleni küzdelem.

Segítő munkánknak irányt ad a szociális munka etikai kódexe nemre, korra, társadalmi és etnikai hovatartozásra való tekintet nélkül. Szakmai munkánkat az elmúlt évben is a gyakran változó jogszabályok, a szakmai programok, az éves munkaterv és a Társulási Tanács határozatai alapján végeztük.

Munkánkat a hátrányos megkülönböztetés kizárásával végezzük. Tevékenységünk során a titoktartást és az információk felelősséggel történő kezelését biztosítjuk.

Intézményünk 2017-ben is biztosította többek között a család és gyermekjóléti alapellátást, illetve a bölcsődei ellátást.

Az előző évekhez hasonlóan a 2017-es év is a szigorú gazdálkodás jegyében telt.

Intézményegységünkben a legfontosabb személyi és dologi kiadásokon kívül kisebb fejlesztésekre a Bölcsődében és a Család- és Gyermekjóléti Szolgálatunknál volt lehetőség.

A feladatellátásainkat meghatározó jogszabályok:

- 1993. évi III. törvény a szociális igazgatásról és szociális ellátásokról;
- 1997. évi XXXI. törvény a gyermekek védelméről és a gyámügyi igazgatásról;
- 1998. évi LXXXIV. törvény a családok támogatásáról
- 2003. évi CXXV törvény az egyenlő bánásmódról és az esélyegyenlőség előmozdításáról

- 15/1998. (IV. 30.) NM rendelet a személyes gondoskodást nyújtó gyermekjóléti, gyermekvédelmi intézmények, valamint személyek szakmai feladatairól és működésük feltételeiről;
- 1/2000. (I.7.) SZCSM rendelet a személyes gondoskodást nyújtó szociális intézmények szakmai feladatairól és működésük feltételeiről
- 9/1999. (XI. 24.) SzCsM rendelet a személyes gondoskodást nyújtó szociális ellátások igénybevételeiről
- 415/2015. (XII. 23.) Korm. rendelet a szociális, gyermekjóléti és gyermekvédelmi igénybevevői nyilvántartásról és az országos jelentési rendszerről
- 9/2000. (VIII. 4.) SzCsM rendelet A személyes gondoskodást végző személyek továbbképzéséről és a szociális szakvizsgáról
- 2012. évi I. törvény a Munka Törvénykönyve
- 1992. évi XXXIII. törvény a közalkalmazottak jogállásáról
- 1992. évi LXIII. törvény a személyes adatok védelméről és a közérdekű adatok nyilvánosságáról
- 5/1998. (IV.30.) NM rendelet a személyes gondoskodást nyújtó gyermekjóléti gyermekvédelmi intézmények, valamint személyek szakmai feladatairól és működésük feltételeiről
- 2017. évi C. törvény Magyarország 2018. évi központi költségvetéséről
- 321/2009. (XII. 29.) Korm. rendelet a szociális szolgáltatók és intézmények működésének engedélyezéséről és ellenőrzéséről
- 29/1993. (II. 17.) Korm. rendelet a személyes gondoskodást nyújtó szociális ellátások térítési díjáról
- 36/2007. (XII. 22.) SZMM rendelet. A gondozási szükséglet, valamint az egészségi állapoton alapuló szociális rászorultság vizsgálatának és igazolásának részletes szabályairól

Településünkön a családsegítés és gyermekjóléti szolgáltatás 2017.-ben 276 személyt érintett, amely, 88 családot foglalt magába.

Az előző évekhez hasonlóan a komplex feladat megvalósítása volt a cél, amelyet minden évben tovább fejlesztünk, hiszen az alapellátás illetve a nem alapellátáshoz tartozó tevékenységek tekintetében is folyamatos, állandó munkavégzést kíván.

Intézményünk alapfeladatait Kétegyháza Nagyközségben lakóhellyel, vagy tartózkodási hellyel rendelkező személyek esetében láttuk el. A bölcsőde tekintetében Elek, Lökösháza is ellátási területünkhöz tartozik.

Család és Gyermekjóléti Szolgálatunk, valamint bölcsődénk minden dolgozója megfelel a személyes gondoskodást nyújtó szociális intézmények szakmai feladatairól és működésük feltételeiről szóló 1/2000 (I.7.) SZCSM rendeletben foglaltaknak.

A közalkalmazottak továbbképzési kötelezettségüknek minden esetben eleget tettek.

A tárgyi és személyi feltételek mindkét szakfeladaton és telephelyen megfelelőek.

Szociális alapszolgáltatások Család-és Gyermekjóléti szolgálat

Szolgálatunk fő feladata, hogy a településünkön élő gyermekek megfelelő anyagi és szociális biztonságban, jó oktatási és kulturális közegben, békés, nyugodt környezetben, biztonságos, szeretetteljes, gondoskodó családban nőhessenek fel. Ezeknek a feltételeknek a megteremtése elsősorban a család feladata, a szülők felelőssége, de szükség esetén az államnak – az általa működtetett, finanszírozott intézménynek szolgáltatást nyújtók által – is segítenie kell ebben a családot. Az elmúlt évek tapasztalatai azt bizonyítják, hogy a leghatékonyabb, a megfelelő időben érkező segítség. Az elején, a nehézségek kialakulásakor, az akadályok felmerülésekor érkező segítséggel lehet a legeredményesebben megakadályozni a problémák súlyosabbá válását. Ezért fontos a Család - és Gyermekjóléti szolgáltatások prevenciós tevékenysége, amely a szolgáltató tevékenység egyik legfontosabb eleme, mert ez által tud megfelelni a jogszabály által előírt feladatának, vagyis annak, hogy elősegítse a gyermekek családban történő nevelkedését, támogassa a gyermekek szocializációját, és meggátolja a veszélyeztetettség kialakulását. A gyermekjóléti szolgálat által végzett családgondozás, az egyéni esetkezelés is prevenció, hiszen általa megelőzhető a gyermek szakellátásba kerülése.

A családsegítő szolgálat szakmai tevékenységét 2017-ban 1,5 státusban 2 fő családgondozó látta el.

A családgondozók szakmai fejlődését több továbbképzés és konferencia biztosította.

1.1.Családsegítés célja

A családsegítő szolgálat célját és feladatait a többször módosított 1993. évi III. törvény, a szociális igazgatásról és a szociális ellátásról szóló 1/2000. SZCSM rendelet határozza meg. Munkánkat a meghatározottak alapján 2017-ben is a legjobb tudásunk és lehetőségeink szerint igyekeztünk végezni.

Családsegítő munkánkat, a működési területünkön élő szociális és mentálhigiénés problémával küzdők, illetve egyéb krízis helyzet miatt segítségre szoruló személyek, családok vonatkozásában, az ilyen helyzethez vezető okok megelőzése, a krízishelyzet megszüntetése, valamint az életvezetési képesség megőrzése érdekében végezzük.

A családsegítés szociális alapszolgáltatási forma, amely személyes gondoskodást nyújtó ellátás a működési területén élő teljes lakosság, illetve a szociálisan rászorultak részére.

A Család-és Gyermekjóléti Szolgálat egyik fő tevékenysége a családokkal való rendszeres kapcsolattartás, amely a családsegítés keretében egyrészt látogatással, másrészt ügyfélfogadással valósult meg. A családsegítő szükség szerint látogatta az alapellátásban, védelemben részesülő gyermekeket és azok családjait. Életvezetési tanácsadást nyújtott annak érdekében, hogy a szülők nagyobb figyelmet fordítsanak a gyermekek testi-lelki- értelmi-érzelmi fejlődésére.

Az alapellátás keretein belüli családsegítés megvalósulhat önkéntesen, vagy jelzőrendszeri jelzés alapján feltárt körülmény miatt. Oka leggyakrabban a családok – vagy valamelyik szülő nem

megfelelő, a gyermek egészséges testi – lelki – erkölcsi fejlődését veszélyeztető életvitele, nehéz anyagi helyzet, nevelési hiányosságok, a gyermek nem elfogadható magatartása és teljesítménye.

1.2.Család és Gyermekjóléti Szolgálat feladatai:

Feladatai az alábbi tárgykör köré csoportosíthatók:

- tájékoztatás nyújtása
- szociális segítőmunka
- szolgáltatások ellátások közvetítése
- adminisztrációs tevékenységi kör
- jelzőrendszer működtetése

1.2.1. Tájékoztatási feladatkörében

Szociális és egyéb információs adatokat gyűjt, és tájékoztatja a szülőt, gyermeket mindazon jogokról, támogatásokról és ellátásokról, amelyek összefüggésben állnak a gyermek testi, lelki egészségének biztosításával, családban történő nevelkedésével.

Tájékoztatjuk válsághelyzetben levő várandós anyát az őt, illetve a magzatot megillető jogokról, támogatásokról és ellátásokról. A születendő gyermeke felnevelését nem vállaló, válsághelyzetben lévő várandós anyát a nyílt és a titkos örökbefogadás lehetőségéről.

Az anyagi nehézségekkel küzdők számára a pénzbeli, természetbeni ellátásokhoz, továbbá a szociális szolgáltatásokhoz való hozzájutás megszervezését.

Tanácsadást nyújtunk a tartós munkanélküliek, a fiatal munkanélküliek, az adósságterhekkel és lakhatási problémákkal küzdők, a fogyatékossgal élők, a krónikus betegek, a szenvedélybetegek, a pszichiátriai betegek, a kábítószer-problémával küzdők, illetve egyéb szociálisan rászorult személyek és családtagjaik részére.

1.2.2. Szociális segítőmunka keretében

Segíti az igénybevevőket a családban jelentkező működési zavarok ellensúlyozásában, a családban élő gyermek gondozásában, ellátásának megszervezésében.

Az igénybe vevő szükségleteinek kielégítése, problémájának megoldása, céljai elérése érdekében számba veszi és mozgósítja az igénybevevő saját és környezetében jelentkező erőforrásait, továbbá azokat a szolgáltatásokat, amelyek bevonhatók a célok elérésében. Koordinálja az esetkezelésben közreműködő szakembereket.

Esetmegbeszélést szervez egy probléma megoldásában érintett összes szakember, és a családtagok bevonásával a vállalt feladatok tisztázása, a segítő folyamat együttes megtervezése érdekében.

A szolgáltatást igénybe vevő személy, család, illetve gyermek és szülő közreműködésével szükség szerint, de legalább hathavonta értékeli az esetkezelés eredményességét.

A gondozási folyamatba bevont valamennyi család esetében legalább havi három személyes találkozást valósít meg.

1.2.3. Feladatellátásokhoz, szolgáltatásokhoz, való hozzájutás érdekében

Folyamatosan figyelemmel kíséri az érintett személy, vagy család ellátások iránti szükségleteit.

Más személy, illetve szervezet által nyújtott szolgáltatások, ellátások közvetítése érdekében együttműködik a területén található szolgáltatókkal, segítséget nyújt a szolgáltatások, ellátások igénylésében.

A válsághelyzetben levő várandós anyát hozzásegíti a támogatásokhoz, ellátásokhoz, szükség esetén a családok átmeneti otthonában igénybe vehető ellátáshoz nyújt segítséget.

1.2.4. Adminisztrációs tevékenységi körben

Amennyiben a szakmai tevékenység az első interjú kapcsán tett intézkedéssel nem zárható le a szolgáltatást igénybe vevő nagykorú személlyel együttműködési megállapodás megkötésére kerül sor.

Esetnaplót, gyermekvédelmi adatlapot kell vezetni, a szolgáltatásban részesülő gyermekekről, melyet további intézkedés esetén továbbítunk a gyermekjóléti központ felé.

1.2.5. Észlelő és jelzőrendszer működtetése

Figyelemmel kíséri a településen élő családok, gyermekek, személyek életkörülményeit, szociális helyzetét, gyermekjóléti és szociális ellátások, szolgáltatások iránti szükségletét, gyermekvédelmi vagy egyéb hatósági beavatkozást igénylő helyzetét.

A jelzésre köteles szervezeteket felhívja jelzési kötelezettségük írásban –krízishelyzet esetén utólagosan – történő teljesítésére.

Tájékoztatja a jelzőrendszerben részt vevő további szervezeteket és az ellátási területén élő személyeket a veszélyeztetettség jelzésének lehetőségéről. Fogadja a beérkezett jelzéseket, felkeresi az érintett személyt, illetve családot, és a szolgáltatásairól tájékoztatást ad. A probléma jellegéhez, a veszélyeztetettség mértékéhez, a gyermek, az egyén, a család szükségleteihez igazodó intézkedést tesz a veszélyeztetettség kialakulásának megelőzése, illetve a veszélyeztetettség megszüntetése érdekében. Az intézkedések tényéről tájékoztatja a jelzést tevőt, feltéve, hogy annak személye ismert. A beérkezett jelzésekről és az azok alapján megtett intézkedésekről heti rendszerességgel jelentést készít a család- és gyermekjóléti központnak. Jelentési kötelezettsége van továbbá azokban az esetekben is, amikor a kliens önként kéri a szolgálat segítségét. Ezekben az esetekben szociális diagnózis készítésére kéri fel a család-és gyermekjóléti központ szakértőjét. A diagnózis felállításának célja, hogy a kliens problémájára reagálva arra a legmegfelelőbb szolgáltatást vegye igénybe. A szociális diagnózis elkészítéséig a család-és gyermekjóléti szolgálat foglalkozik a kliens problémájával.

A család-és gyermekjóléti központ havonta egy alkalommal megbeszélést szervez szakmai támogatás nyújtása céljából, ahol a családsegítők és az esetmenedzserek a segítő munka hatékonyabbá tétele érdekében tanácskoznak. Akkor lehetőség van egy-egy konkrét esetmegbeszélésre is. Az esettel foglalkozó szakember számára segítséget jelent, hogy az elakadás esetén több szemszögből közelítheti meg a probléma megoldását.

Éves szakmai tanácskozást tart és éves jelzőrendszeri intézkedési tervet készít. A kapcsolati erőszak és emberkereskedelem áldozatainak segítése érdekében folyamatos kapcsolatot tart az Országos Kríziskezelő és Információs Telefonszolgálattal.

1.3. A 2018-as éves tanácskozás

Az éves tanácskozás a településszintű jelzőrendszeri hálózat működésének minden tag részvételével elkészített írásbeli beszámolókon alapuló éves (előző évi) helyzetfeltárása, és annak rendszerezett visszacsatolása a szakma, a fenntartó, a helyi közösség számára.

Feladata, hogy ráirányítsa a figyelmet a hiányzó ellátási formákra, az észlelt helyi hibákra. Az éves tanácskozás a szakmaközi kommunikáció egyik legfontosabb eseménye. Családsegítőnk már az év elején megkezdte a tanácskozás megszervezését. Jelzőrendszeri tagok számára már január hónapban kiküldésre került az a kérdőív mely alapján az éves jelzőrendszeri intézkedési tervet el lehet készíteni a következő évre vonatkozóan. Ezt követően bekérésre került a jelzőrendszeri tagok éves értékelése a jelzőrendszer működéséről, amely összegzi a szakterületükön felmerülő problémákat, tendenciákat, jelzik az esetleges hiányzó szolgáltatásokat, ellátásokat. Javaslatokat fogalmaznak meg.

Intézményünk az éves tanácskozást 2018. február 27.-én tartotta. Az előírásoknak megfelelően értékeltük az elmúlt évi tevékenységünket, részletesen kifejtettük az elmúlt évben szolgálatunkhoz érkezett jelzéseket és az arra tett lépéseinket. A jelzőrendszeri munkánkról,- mely szakmai munkánk része is,- tájékoztatást adtunk, az éves tanácskozáson.

Értékeltük a 2017.-es évi feladatvállalásainkat melyek a következők voltak:

- Oktatási nevelési intézmények rendszeres látogatása, felmerülő problémák átbeszélése pedagógusokkal, nevelőkkel.
- 10 óra igazolatlan hiányzás esetében pedagógusok bevonásával intézkedési terv készítése.
- Rendszeres családlátogatások a védőnőkkel.
- Kapcsolattartás a pártfogói felügyelettel.
- Bölcsődei óvodai ellátás igénybevételére motiválni a látószögünkbe került családokat.
- Településünk inaktív jelzőrendszeri tagjai a háziorvosok, akik munkájuk révén nagyon elfoglaltak. Írásos tájékoztatók megküldésével szeretnénk motiválni orvosainkat az aktívabb részvételre.
- 2017.-en ismét tábort szerveztünk azon iskoláskorú gyermekek számára, akik szülei nem tudták megoldani gyermekük felügyeletét a nyár folyamán.
- Szakmaközi megbeszélések témáját illetően információt kívánunk kérni a jelzőrendszeri tagoktól.

A tavalyi évre vonatkozóan több feladatot igyekeztünk kitűzni célul. A konkrét célok között elsőként kiemelem az oktatási nevelési intézmények rendszeres látogatását és a felmerülő problémák megbeszélését a pedagógusokkal, nevelőkkel.

- Több alkalommal személyesen kerestük fel az oktatási-nevelési intézményeket. A látókörünkben lévő gyermekekről konzultáltunk, de új esetek megbeszélésére is sor került..
- Intézményünk családsegítői minden esetben egyeztettek a jelzőrendszer tagjaival az új esetek felvételénél, a meglévő eseteket lezáró beszélgetéssel fejeztük be.
- A szakmaközi megbeszélések is jó alkalmat nyújtottak arra vonatkozóan, hogy a jelzőrendszeri munkánkat megerősítsük. A 2017-es évben megtartott szakmaközi

megbeszélések témája is a gyermekvédelmi munkánk eredményesebbé, hatékonyabbá tételét szolgálta.

- A gyermekvédelmi törvény változását követően bekövetkezett bizonytalanság enyhítése miatt az oktatási intézmények meghívására a Család és Gyermekjóléti Központ vezetője vállalta a pedagógusok számára a tájékoztatást arra vonatkozóan, hogy miként módosult a jelzőrendszeri tagok feladatai. A Márki Sándor Általános Iskola által szervezett szülői értekezletre szintén meghívást kapott a Központ vezetője, hogy az iskolában felmerülő általános problémákról, segítségi lehetőségekről a szülők is több információhoz jussanak.

Fontos feladatnak tartottuk a tavalyi évben a védőnővel tett közös családlátogatásokat. A megelőző évekhez hasonlóan 2017-ben is volt kiskorú várandós, három esetben Védőnői Szolgálat jelzése, egy esetben a Gyámhivatal eljárás alapján szereztünk tudomást. Ezekben az esetekben alapellátás keretein belüli családsegítést biztosítottunk a család számára.

- A jelzőrendszeri tagok közül a pártfogó felügyelővel is szerveztünk közös családlátogatásokat. Igyekeztünk információcserével segíteni egymás munkáját.
- A bölcsőde szintén intézményünk feladatkörébe tartozik. A tavalyi évben a bölcsődei ellátásra nagy igény mutatkozott, de a veszélyeztetett kiskorúakat minden esetben sikerült elhelyeznünk.
- A tavalyi évben azt tapasztaltuk, hogy házi orvosaink is jobban motiváltak voltak a gyermekvédelmi feladatok terén. Nyitottak voltak a konzultációra, viszont a szakmaközi megbeszélésre való meghívásnak nem tettek eleget. Egy esetben tartottunk olyan esetkonferenciát, amelyben egyik házi orvos érintett volt és meghívásunknak eleget tett.
- A tavalyi évben a Szolgálatunk ismét közvetíthetett tanulókat a Gellény Birtokon lévő táborba. Két turnusban szállítottunk 15 gyermeket a táborba. Az Alapítvány segítségével a gyermekek ingyenesen vehettek részt ezen a nyári programon. A gyermekek számára hétfőtől péntekig ingyenesen biztosítva volt a szállás, bőséges étkezés és a tartalmas programok is.
- A tavalyi évben első alkalommal pályáztunk az Erzsébet tábor nappali táboroztatására. A sikeres pályázat eredményeként a táborozó gyermekek számára szintén öt napon keresztül ingyenesen lett biztosítva a bőséges négyeszeri étkezés, a programszervezési kellékek, a belépődíjak. Csak egy jelképes részvételi díjat fizettek a szülők.
- A Művelődési Házzal karöltve közreműködésével további két hétig biztosítva lett a gyermekek táboroztatása. A színvonalas programok miatt minden évben egyre több gyermek vesz részt ebben a táborban is.
- Szolgálatunk minden olyan gyermek táboroztatását támogatta és vállalta, ahol a szülők anyagi helyzete miatt egyéb módon nem tudták megteremteni gyermekük táboroztatását. Fontos szempont volt továbbá, hogy a munkát vállaló szülők gyermekeinek felügyeletében segítsünk.
- Szakmaközi megbeszélések témaválasztásánál mindenképpen figyelembe vettük a jelzőrendszeri tagok igényeit és azt, hogy a közös feladatunknál hol mutatkozik elakadás vagy bizonytalanság.

A 2018-as évre vonatkozó célok:

Ez évre vonatkozó feladatvállalásunkat igyekeztünk úgy meghatározni, hogy a tavalyi évre ráépüljön, illetve annak továbbfejlesztése legyen.

- iskolai szociális munkással való jó együttműködés kialakítása.
- a helyi alapítványok, egyesületek bevonása a család és gyermekvédelmi munkába, amely jó lehetőséget ad a konkrét segítségnyújtásnál és a szabadidő hasznos eltöltésének közvetítésében is.
- az iskoláskorú gyermekek nyári felügyeletének megoldásában továbbra is közreműködünk.
- a házi orvosokkal való együttműködés további erősítése azáltal, hogy a Szakmaközi megbeszélések, illetve az esetkonferenciák szervezését igyekszünk az orvosok munkarendjéhez igazítani.
- továbbra is közös családlátogatásokat igyekszünk a szervezni a védőnővel, a pártfogóval, az esetmenedzserekkel.
- Iskolai pszichológussal együttműködésünket erősítjük.

1.4. A 2017-ES ÉV STATISZTIKAI ADATAI

2017. évi jelzések, összehasonlítva az előző évekkkel

Megnevezés	2014	2015	2016	2017
Egészségügyi szolgáltató	4	3	7	2
Ebből védőnői jelzés	3	3	3	2
Személyes gondoskodást nyújtó szociális szolgálat	3	3	1	6
Napközbeni kisgyermek ellátást nyújtók	-	1	-	5
Közoktatási intézmény	47	45	36	29
Rendőrség	6	4	4	5
Család-és Gyermekjóléti Központ	-	-	11	15
Pártfogó felügyelet	-	3	-	-
Társadalmi szervezet, egyház, alapítvány	-	-	-	-
Áldozatsegítés	-	-	-	-
Állampolgár	-	2	8	12
Önkormányzat, jegyző, gyámhivatal	2	4	5	4

Összesen	62	65	72	78
----------	----	----	----	----

1. táblázat

A táblázatban intézményünkhöz érkezett jelzéseket láthatjuk.

A jelzések száma a korábbi évekhez viszonyítva kisebb növekedést mutat. A legtöbb jelzés 2017 évben is a közoktatási intézményektől kaptuk, de száma valamelyest csökkent. A többi jelzőrendszeri tag jelzéseinek száma csak kisebb eltérést mutat a korábbi évekhez viszonyítva. Az állampolgári jelzések száma nőtt.

A szolgálatunkhoz beérkezett jelzést követően három napon belül felvesszük a kapcsolatot a családdal és tájékoztatjuk a jelzés tartalmáról, a felmerülő probléma orvoslása érdekében igyekszünk a családnak a szociális munka módszereivel segítséget nyújtani. A jelzés tartalma illetve a probléma jellege szerint akár azonnali kapcsolatfelvétel történik.

A családdal való kapcsolatfelvétel során feltérképezzük a család problémáját és annak függvényében tesszük meg további lépéseinket. A probléma jellegétől függően két kimenetelű lehet az intézkedés. Amennyiben a probléma egyszeri találkozással megoldható és nem igényel további teendőket, az eset a szükséges dokumentáció kitöltését követően lezárásra kerül. A családdal való kapcsolatfelvétel során azt tapasztaljuk, hogy a probléma megoldása több találkozást igényel valamint több szakember bevonására is szükség van, kliensünkkel együttműködési megállapodást kötünk és megkezdjük a szociális tevékenységünket. A családsegítés során a klienssel minimum havonta három találkozást valósítunk meg.

Súlyos veszélyeztetettség jelzése esetén a Gyámhivatal irányába javaslatot teszünk az ideiglenes elhelyezésre, a család és gyermekjóléti központ értesítése mellett.

1.4.1. Az alábbi táblázatban 2017. december 31-én nyilvántartott kiskorúak veszélyeztetettségének fő oka szerinti megosztása:

Sor-szám	Okok		A veszélyeztetettség fő oka	A veszélyeztetettség halmozott okai	
01	Nyilvántartott veszélyeztetett kiskorúak száma		72		
02	Környezeti főcsoport összesen		53	57	
03	Ebből (2-ből)	nevelési probléma	35	37	
04		szülők, család életvitele	9	9	
05		családi konfliktus	2	2	
06		szülő(k) betegsége	2	2	
07		gyermek családon belüli	bántalmazása	5	7
08		gyermek családon belüli			
09		gyermek családon belüli			
10		gyermek fizikai	elhanyagolása		
11		gyermek lelki			
12		egyéb személyek,			

13		iskolai kirekesztés,			
14		kortárs csoport negatív			
15		elégtelen			
16		kilakoltatás veszélye			
17		munkanélküliség			
18	Magatartási főcsoport összesen			9	13
19	Ebből (18- ból)	gyermekintézménybe		6	9
20		aszociális/antiszociális			
21		drogfogyasztás			
22		alkoholfogyasztás			
23		játékszenvedély			
24		csavargás			
25		tankötelezettség			
26	Egészségi főcsoport összesen			7	10
27	Ebből	tartós betegség		2	3
28		fogyatékos		1	2
29	26- -40)	magatartás-vagy		4	5
30	Anyagi főcsoport			3	4

2.táblázat

A táblázatból a tavalyi év utolsó napján nyilvántartott kiskorúak veszélyeztettségének fő okait láthatjuk. A legtöbb esetben (53) környezeti főcsoport miatt volt veszélyeztetett. Magatartási főcsoport miatt 9 kiskorú volt veszélyeztetett, egészségi főcsoport miatt pedig 7 kiskorú volt veszélyeztetett.

1.4.2.Szakmai tevékenység adatai:

Megnevezés	Szakmai tevékenység-halmazott száma	Szolgáltatásban részesülők száma
Információnyújtás	287	97
Tanácsadás	105	61
Ügyintézéshez segítségnyújtás	61	43
Kríziskezelés	18	32
Közvetítés más szolgáltatáshoz	11	7
Segítő beszélgetés	18	14
Kiskorú várandós gondozása	2	2
Esetkonferencia	18	39
Környezettanulmány elkészítése	20	18
Családlátogatás	306	79

Adomány közvetítés	469	150
Összesen	1315	542

3.táblázat

Az esetek kapcsán végzett szakmai tevékenységek elég magas számot mutatnak, amely az esetkezelések során szükségessé váló intézkedések és ellátandó feladatok összetettségét tükrözi. A családsegítés során jellemző a problémák többszörösen összetett, halmozott előfordulása. A családsegítők a gyermekekkel és családokkal folytatott gondozási tevékenység során az ügyben érintett szakemberek teljes körű bevonására és a velük való intenzív együttműködésre törekszenek.

Az adatok közül kimagasló számot mutat a **családlátogatás az adományok közvetítése és az információnyújtás**. A családlátogatás a szociális munka egyik legfontosabb eszköze, tevékenysége, az esetkezelés folyamatának szerves része, melynek során a családsegítő személyesen keresi fel a szolgáltatást igénybe vevőt a lakókörnyezetében, tartózkodási helyén. Alapvetően előre egyeztetett időpontban, de indokolt esetben történhet előre nem egyeztetve is.

Amennyiben a családlátogatás sikertelen, vagyis a családsegítők nem találnak otthon senkit a családtagok közül, akkor iktatott értesítést hagynak, melyben két időpontot is megjelölnek a kliens számára, hogy felkeresse a Szolgálatot. A családlátogatás célja lehet kapcsolattartás, információszerzés, családtagokkal, rokonokkal való személyes megismerkedés, a szolgáltatást igénybe vevő közvetlen életterének megismerése, tájékozódás a kultúrájáról, életviteléről, szokásairól, természetes támogató rendszeréről. A családlátogatást követően készíthető el a környezettanulmány, a „GYSZ-1”- Esetfelvételi lap és a „GYSZ-3”- Környezettanulmány. Szolgálatunk lehetőségeihez mérten rendszeresen közvetít adományokat település lakosai számára. Egy pályázatnak köszönhetően 2017. február hónaptól kezdve minden hét péntekén élelmiszer adományban részesülnek a rászoruló lakosok. Szintén e pályázat ad lehetőséget arra, hogy havonta egy alkalommal szombati napon is élelmiszert közvetítsünk. A Magyar Ökumenikus Szeretetszolgálat jóvoltából két alkalommal lisztadomány osztására is sor került.

2017-ben nagyobb ruhaadomány felajánlása nem történt, ezért csak a kétegyházi lakosok felajánlásából tudtunk néhány család számára biztosítani ilyen jellegű adományt.

1.4.3. Szolgálatnál megjelentek száma nem és korcsoport szerint:

Igénybevétel módja	Nem, életkor	0	3	6-	14	18	25	35	50	62-és	Összesen	Családok száma
		- 2	- 5	1 3	- 17	- 24	- 34	- 49	- 61	idősebb		
éves												
Együttműködési megállapodás alapján	Férfi	2	5	20	11	-	3	7	2	-	50	
	Nő	5	-	29	18	1	13	22	2	-	90	
	Összesen:	7	5	49	29	1	16	29	4		140	47
	Központ által továbbított											

	t										
Nem együttműködés alapján	Férfi					8	17	14	4	48	
	Nő				3	11	24	33	17	88	
	Összesen:				3	19	41	47	26	136	41
	Központ által továbbított										

4.táblázat

A táblázat adatai alapján láthatjuk, hogy az év során együttműködési megállapodás keretein belül 140 fővel foglalkoztunk, ez 47 családot érintett

Nem együttműködési megállapodás alapján 136 fővel foglalkoztunk, amely 41 családot érintett. Összességében az év során 276 személlyel foglalkoztunk, ami 88 családot jelent.

1.4.4. Személyek száma elsődleges probléma szerint és a problémák halmozott száma:

A probléma típusa	Személyek száma elsődleges probléma szerint		Problémák halmozott száma	
	0-17	18-	0-17	18-
	éves		éves	
Életviteli	19	13	19	14
Családi-kapcsolati konfliktus	14	8	14	9
Családon belüli bántalmazás	5	4	5	4
Elhanyagolás	18	12	21	13
Gyermeknevelési	9	4	13	10
Gyermekintézménybe való beilleszkedési	5	-	9	-
Magatartászavar	10	-	10	-
Fogyatékoság	-	-	-	-
Egyéb egészségi probléma	2	2	6	13
Foglalkoztatással kapcsolatos	5	4	5	24
Anyagi	-	2	11	32
Ügyintézésrel kapcsolatos	-	-	-	-

Szenvedélybetegség	3	1	4	7
Összesen:	90	50	117	126

5.táblázat

Az alábbi táblázatból láthatjuk, hogy a 18. év alattiaknál elsődlegesen felmerülő probléma a szülők, család életvitele, családi konfliktus illetve az elhanyagolás. Az 18 év felüliek esetében az életviteli problémák száma magas.

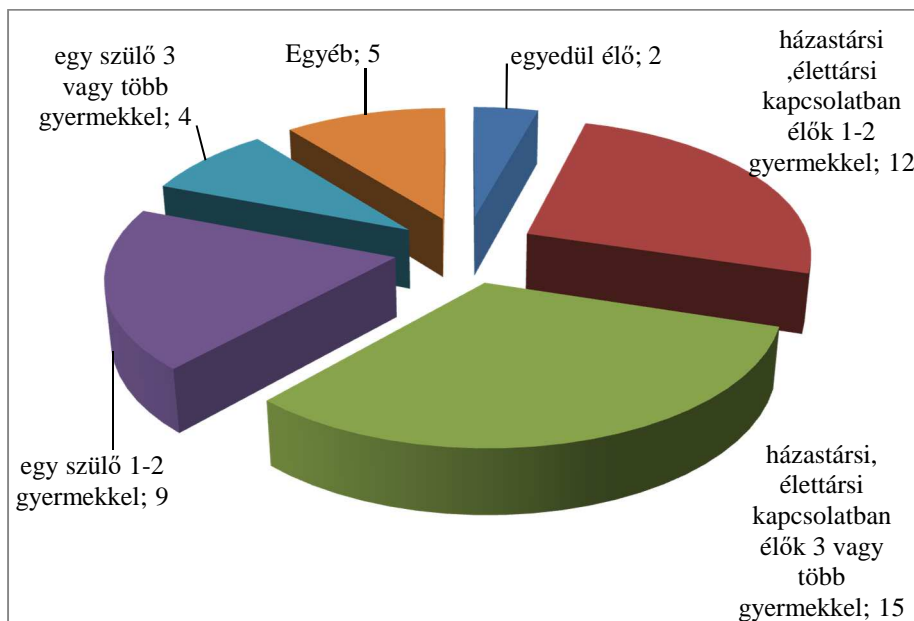
1.4.5.Forgalmi adatok:

Forgalmi adatok	Kapcsolatfelvételek száma
Éves forgalom	1860

6.táblázat

A forgalmi napló számai azt mutatják, hogy hány alkalommal találkoztunk, beszélünk, intézkedtünk a hozzánk forduló ügyében.

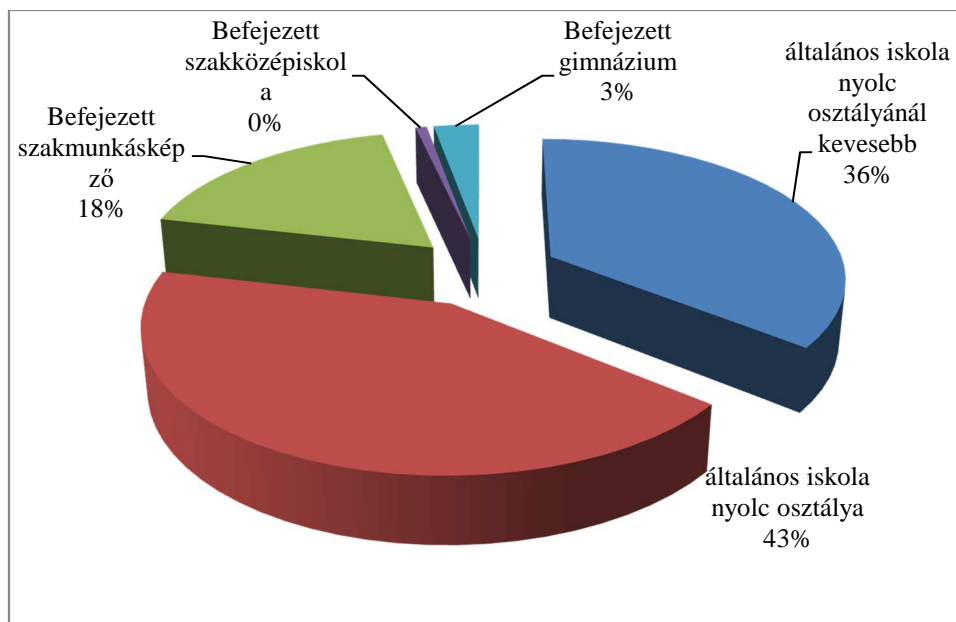
1.4.6.Családok száma összetétele szerint



1.diagram

A táblázat alapján láthatjuk, hogy nagy számban vannak olyan klienseink, akik gyermekeiket egyedül nevelik. A legtöbbször olyan családokkal foglalkoztak családsegítőink ahol 3 vagy több gyermeket nevelnek.

1.4.7.Szolgáltatást igénybevevők iskolai végzettség szerint



2. diagram

A táblázat adatai alapján láthatjuk, hogy intézményünk szolgáltatását elsősorban azok veszik igénybe, akik alacsony iskolai végzettséggel rendelkeznek. Elsősorban rájuk jellemző, hogy „elvesznek a szociális ellátó rendszerben.” Kevésbé tájékozottak az őket megillető ellátásokról. Az igénybevevők közel 50%-a is csak az általános iskola nyolc osztályát fejezte be. A gimnáziumot illetve a szakközépiskolát végzettek százalékos aránya rendkívül alacsony.

Összegzés:

A fentiek alapján tehát meghatározó, hogy hogyan értelmezzük a gyermekvédelmet.

Számunkra, szakemberek számára a legfontosabb üzenet:

„Meg kell érteni a gyermeklelket, s óvó, bizalmas társul kell odaadni neki a mi voltaképpen egyazon, csak éppen terjedelmesebb, fölött lelkünket.”

(Ady Endre)

2. Gyermek napközbeni ellátása

2.1. Bölcsőde

A 26 férőhelyes bölcsődénk a gyermekjóléti alapellátás részeként a gyermekek napközbeni ellátásának egyik formája.

A kétegyházi és eleki lakcímmel rendelkező gyermekek napközbeni ellátásáról gondoskodtunk 2017-ben is. Felvevő területünk még Lökösháza, de ott az év folyamán már megnyílt a mini bölcsőde.

A bölcsődébe felvehető minden olyan kisgyermek, akinek szülei valamilyen ok miatt nem tudják biztosítani a napközbeni ellátást.

A napközbeni ellátást biztosító intézmények elsősorban a dolgozó szülők háromévesnél fiatalabb gyermekeit hivatottak gondozni munkaidejük alatt. Előnyben kell részesíteni azon kisgyermeket,

akinek szociális helyzete - vagy egyéb ok miatt egészséges fejlődése érdekében szükséges a bölcsődei nevelés – gondozás. „A bölcsődei nevelés-gondozás alapvető célja a családban nevelkedő kisgyermek számára elősegíteni a harmonikus fejlődést a családi nevelést segítve, napközbeni ellátás keretében a gyermek fizikai- és érzelmi biztonságának és jóllétének megteremtésével, feltétel nélküli szeretettel és elfogadással, a gyermek nemzetiségi/etnikai hovatartozásának tiszteletben tartásával, identitásának erősítésével, kompetenciájának figyelembevételével, tapasztalatszerzési lehetőség biztosításával, viselkedési minták nyújtásával.” (A bölcsődei gondozás-nevelés szakmai szabályai.) Az édesanyák munkába állásával, a GYED extra bevezetésével a férőhelyet, a beíratott gyermekek száma alapján 100%-ban kihasználtuk. Az engedélyezett 26 férőhelyet 2017-ben is feltöltöttük és az év folyamán, plusz 2 veszélyeztetett gyermeket is fel kellett vennünk, soron kívül.

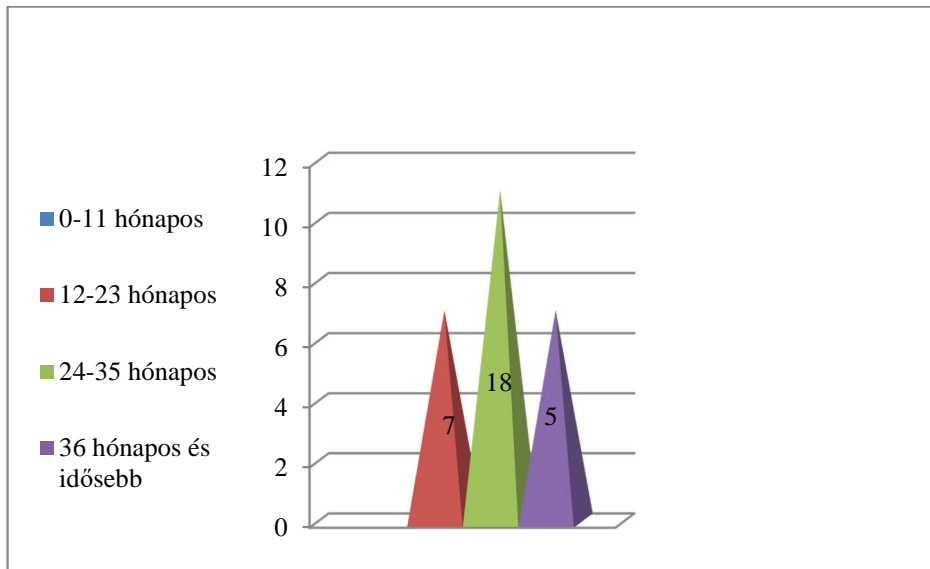
A bölcsődék működését a gyermekek védelméről és a gyámügyi igazgatásról szóló 1997. évi XXXI. törvény, és a személyes gondoskodást nyújtó gyermekjóléti, gyermekvédelmi intézmények, valamint személyek szakmai feladatairól és működési feltételeiről szóló 15/1998. (IV.30.) NM rendelet határozza meg.

Családban nevelkedő - 20 hetes kortól – 3 éves korig - gyermekek szakszerű gondozását - nevelését végző intézmény. Ha a gyermek a 3. életévét betöltötte a bölcsődei - nevelési év végéig maradhat a bölcsődében.

2.1.1. Statisztikai adatok a 2017-os évről:

- Bölcsődét igénybe vevők száma: 43 fő
- Óvodai nevelésbe távoztatott: 17 fő
- Rendszeres gyermekvédelmi kedvezményben részesülők: 7 fő
- Védelembe vett gyermek: 2 fő
- Hátrányos, halmozottan hátrányos helyzetű:-
- Tárgyévben újként felvételt nyert gyermekek száma: 27 fő
- Várólistán 16 fő

Korcsoport



3.diagram

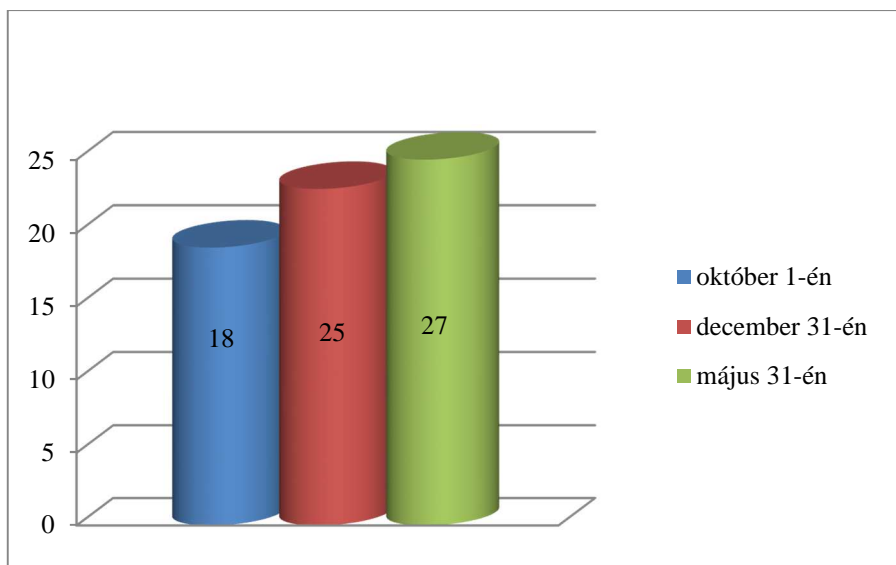
Létszámadatok 2017-ben:

Éves gondozási napok száma: 3848 (ténylegesen jelenlévő kisgyermek száma)

Bölcsődét igénybe vevők száma: 43 fő

Óvodai nevelésbe távozott: 17 fő

Beíratott gyermekek száma



4.diagram

2.1.2.Személyi és tárgyi feltételek

A dolgozók munkaideje: 6.00 – 17.00 – ig., lépcsőzetest munkaidőben. A bölcsőde dolgozói megfelelő képzéssel rendelkeznek, a munkavégzéshez. A szakmai képzéseken a lehetőségek szerint részt veszünk. A bölcsődei gondozóknak a kötelezően csoportban töltendő idejük napi 7 óra. A napi egy órát a munkaköri feladataik ellátásával kapcsolatos tevékenységek ellátására kötelesek fordítani (családlátogatás, adminisztráció, felkészülés, dekorálás). A bölcsőde orvosa havi 4 órában látja el feladatait.

A Bölcsőde dolgozói létszáma 2017. december 31-én a következőképpen alakult:

Bölcsődénk 2 csoporttal működött, amelyben 4,5 fő kisgyermeknevelő látta el a szükséges feladatokat. Minden dolgozó szakképzett.

1 főiskola/ szakképesítés Kisgyermeknevelő-gondozó –bölcsődevezető

4 érettségi/szakképesítéssel kisgyermeknevelő-gondozó

1,5 Technikai dolgozó

A távol lévők kieső munkavégzését, helyettesítéssel (az intézményvezető, társgondozónő) oldotta meg az intézmény.

2.1.3.A bölcsődei rendszer átalakítása

A 15/1998. (IV.30.) NM rendelet 1. számú melléklete alapján, 2018-tól két csoportonként 1 fő bölcsődei dajka létszám biztosítása szükséges.

2018-tól megváltozik a képzési – és továbbképzési rendszer.

A normatív alapú finanszírozást felváltja a feladat alapú finanszírozás.

2017.-ben kidolgoztuk az évszakokra bontott nevelői programon belül a „*heti nevelési terv*”-et, melyet szeptembertől már napra bontva dokumentálunk és alkalmazunk is. A heti nevelési terv bevezetése, bár több adminisztrációval és több felkészülési idővel jár, mindenképpen a kisgyermek testi-lelki fejlődését segíti elő, szemelőtt tartva a „A bölcsődei nevelés-gondozás országos alapprogramja „által megfogalmazott alapelveket, és feladatokat. A tervezett tevékenység nem kötelező a gyermekek számára, nem erőltetjük a részvételt, de igyekszünk figyelemfelkeltő, színes, érdekes és örömtelivé varázsolni az itt töltött időt. Figyelembe véve a csoportok összetételét, a gyermekek korát, fejlettségi szintjét, érdeklődési körét.

Bölcsődénk népszerűsége 2017-ben is töretlen volt.

Korszerű csoportszobák, rendezett minden követelménynek megfelelő udvar és a HACCP rendszernek megfelelő konyha áll rendelkezésünkre.

Minden bölcsődei dolgozó a lehetőségeken belül igyekezett, a környezetet szebbé, esztétikusabbá tenni. Az ünnepi eseményeket, az évszak-változásokat, annak megfelelő dekorációval tették hangulatosabbá.

A bölcsődei élettér komfortosabbá tételére a felújítási munkálatokat befejeztük 2017. év elejére, melynek része volt a bölcsőde udvar rendbetétele, Pergola (fedett pavilon) építése. Újabb homokozó megépítése, udvar ismételt fűvesítése és parkosítása. Szilfák telepítése, a talaj nagyfokú egyenetlensége miatt nagyobb mennyiségű földvásárlás, talajegyenlítés. Babakocsi és kerékpártároló tetőszerkezetének felújítása, esővíz elvezető csatorna vásárlása, felszerelése. 9 db kültéri gyermekpad és 2 db kültéri gyermekasztal készítése, játszóudvar szilcserjével történő körbetelepítése, a belső udvar egy részének fröhwald burkolattal történő fedése.

Nagy örömmel vettük a 2017. augusztusában benyújtott TOP-1.4.1 pályázat pozitív elbírálását, amely eszközfejlesztést és nyílászáró cserét tartalmaz. Megvalósulása 2018. évben várható.

2.1.4. Berendezési tárgyak, játékkészlet

A kisgyermek életkori sajátosságait jól szolgáló méretűek, színűek, anyagúak. A bútorok elrendezésénél figyelembe vettük a szabad terület biztosítását, a játszósarkok kialakítását. A bútorok jól tisztíthatóak, fertőtleníthetőek, a méretük a gyermekek magasságához illeszkedik, színük által, a rajtuk elhelyezett tárgyak, eszközök kiemelkednek az alapból. A gyermekek által használt bútorok, higiénés tárgyak, berendezések mind gyermekméretűek. A bútorzat szabványos, az asztalok, székek, játékpalcok sarkai lekerekítettek. A játékok elérhetőek a gyermekek számára. Megfelelő textília biztosításával elősegítettük életterük biztonságos kialakítását.

Megtörténtek a tisztasági meszelések a csoportszobákban, átadóban, irodában, konyhában és tejkonyhában.

A gyermekek életkorához, fejlettségéhez igazodó játékeszközök a csoportlétszámnak megfelelő mennyiségben állnak rendelkezésre, de a használatból adódóan ezeket folyamatosan pótolni kell. Alapkészlettel rendelkezünk: szerepjátékhoz, konstrukciós játékokhoz, meséléshez, bábozáshoz, kinti, udvari játszáshoz. A csoportszobákban alapjátékok labdák kirakók, babák, építők konyhai eszközök

kerültek elhelyezésre, melyek különböző színűek és méretűek. Kialakításra került a babasarok, megtalálhatóak a manipulációs játékok, logikai kirakók. Törekszünk a kézzel készített természetes alapú játékok alkalmazására. A neveléshez szükséges tárgyi eszközök rendelkezésre állnak (fejlesztő játékok, mese- és mondókás könyvek) ezek pótlása, megújítása szükségszerű, amelyre a szűkös költségvetési keret alig nyújt lehetőséget. Játékkészletünk hozzájárult a gyermekek sokoldalú fejlesztéséhez. Az épületet hangulatos játszó udvar veszi körül, melyet fák, bokrok, virágok színesítenek. Az udvaron gondosan összeválogatott játékok, melyek felkeltették a gyermekek mozgáskedvét. A játékok a baleset- és környezetvédelmi előírásokat figyelembe véve készültek, a különböző életkorú gyermekek számára alkalmasak.

2.1.5.Étkezés tárgyi feltételei:

Az egészséges táplálkozás biztosítása is feladata bölcsődénknak. Saját konyhánkban a gyermekek életkorának, egyéni szükségleteinek megfelelő ételeket készítenek alkalmazottaink. Fokozott figyelmet fordítunk arra, hogy a gyermekek a lehető legtöbb friss és pároltzöldséget és gyümölcsöt kapjanak. Az étlapok elkészítésénél figyelembe vesszük a hatályos jogszabályok mellett, a korszerű táplálkozás követelményeit is. Egységes típusú bölcsődei gyermek asztalok és székek a felvett gyermek létszámnak, a gyermekek méretének megfelelően. Szakmai előírás alapján „Ültetési rend” szerint történik a gyermekek elhelyezése. A kisgyermekek részére foglalkoztatónk varrodájában állítjuk elő az előkéket és asztalterítőket Az esztétikus étkezési körülmények kialakítására nagy hangsúlyt fektetünk.

Saját konyhánkban a gyermekek életkorának, egyéni szükségleteinek megfelelő ételek kerülnek elkészítésre. Az étlapok elkészítésénél figyelembe vesszük a hatályos jogszabály mellett a korszerű táplálkozás követelményeit, orvosi szakvéleménnyel igazolt esetben megfelelő diétás étkezést is biztosítunk. 6-órában foglalkoztatott szakács végzettségű dolgozó készíti az ételeket. A megosztott munkakörű élelmezés vezető, élelmezés vezetői munkájáról lemondott, így ezt a feladatot a gyulai bölcsődéből látta el egy kolléga.

Az intézmény napi négyszeri étkezést biztosít a kisgyermekek számára, amelynek teljes ára 430 Ft/fő/nap.

A szülők a 150 Ft-os gondozási díjat is fizetik, amelyet akkor is kötelesek megtéríteni, amely napokon a kisgyermek nem vette igénybe a bölcsőde szolgáltatásait, kivétel ez alól a nyári szünet.

A gyermekek védelméről és a gyámügyi igazgatásról szóló 1997. évi XXXI. törvény értelmében az ingyenesbölcsődei és óvodai gyermekétkeztetés kiterjesztése érdekében történő módosításáról szóló 2015. évi LXIII. törvény értelmében ingyenes gyermekétkeztetésre jogosultak a három vagy több gyermekes családok, a tartósan beteg vagy fogyatékos gyermekek és testvéreik, valamint azok a családok, ahol az egy főre jutó nettó jövedelem nem haladja meg a nettó minimálbér 130 százalékát. A háromnál kevesebb egészséges gyermeket nevelő szülőknek továbbra is kell térítési díjat fizetni az étkezésért.

A 328/2011.(XII.29.) Korm. rendelet, a Gyvt.21/B.§(1) bekezdés a) pontja szerint a szülőnek jövedelmét tekintve nyilatkoznia kell az ingyenes bölcsődei és óvodai étkezés igénybevételehez.

Így a nyilatkozatok alapján, 2017-ben 4 fő fizetett étkezési díjat.

Befizetett étkezési térítésdíjak 2017-ben: 265.310 Ft

Megállapított személyi térítési díj (gondozási díj) 150 Ft / nap

Befizetett gondozási térítési díjak 2017 -ben: 610.650 Ft.

2017. évben az étkezési térítési díjakból és a gondozási díjakból 875.960 Ft bevételünk volt.

2.1.6.Szakmai munka:

Hagyományaink, ünnepeink:

A sajátos arculat alakításában fontos szerepe van a hagyományoknak. Az ünnepeket és a hagyományokat nem lehet kihagyni a bölcsődés korosztály életéből sem. Az ünnepek nem műsorok szervezését jelentik, hanem rákészülést, közös ünneplést. - Születésnap: Csoporton belül egyéni megünneplés az ünneplést gyermek születésnapja körüli napon. - Mikulás: Csoportszinten érkezik a Mikulás. A gyermekek ajándékot kapnak. - Karácsony: Csoportszinten a várakozás élménye jelenik meg, közös ünneplés a szülőkkel. - Húsvét: Csoportszinten történik az ünneplés. - Közös gyermeknap: az udvaron az óvodásokkal és szüleikkel. A szülők bármikor bekapcsolódhatnak a tevékenységekbe.

Bölcsődei nyílt napok: 2017-ben is lehetőséget biztosítottunk a leendő bölcsődés gyermekek családjainak, hogy meghatározott napon a gondozónők társaságában játszó délelőtti keretében a bölcsődével ismerkedhessenek. A nyílt nap lehetőséget biztosított arra, hogy a családok betekintést nyerjenek a bölcsőde mindennapjaiba.

2017-es programjaink: farsang, a húsvéti tojásfestés, Anyák Napja, bölcsődei gyermeknap, Családi nap, a Bölcsőde – börze, „Tök-buli”, a Mikulással történő találkozás, és az adventi készülődés. Az óvodába távozó gyermekek számára „ballagást” rendeztünk zenés, műsoros piknik formájában.

A bölcsődei gondozás-nevelés feladata a gyermeki személyiség egészének fejlesztése egy biztonságos környezetben, amelyben megteremtjük a szomatikus, a mentális és a szociális fejlődés lehetőségét.

A bölcsődében folyó tevékenységről a szülők a kihelyezett Szakmai Programból is tájékozódhatnak.

A bölcsődében egységes szakmai irányelvek alapján valósul meg a gondozás, nevelés. A szakdolgozók munkájában érvényesül a más nemzethez, etnikumhoz, kisebbséghez tartozás tiszteletben tartásának elve, a gyermek elfogadásának és személyiségük megbecsülésének elve. A kisgyermeknevelők meleg, szeretetteljes odafordulással, a gyermek életkori és egyéni sajátosságait, fejlettségét, pillanatnyi fizikai és pszichés állapotát, hangulatát figyelembe véve segítik a gyermek fejlődését. Érvényesül az egyéni bánásmód. Mindannyiunk közös célja egészséges, nyitott, boldog gyermekeket nevelni.

A bölcsődében dolgozó kisgyermeknevelő munkája, tevékenysége igen sokrétű. A kisgyermeknevelő feladata a gyermekek sajátos igényeit figyelembe véve, a gondozás-nevelés egysége a gyermek személyes adminisztrációjának vezetése, a folyamatos napirend betartása. A gyermek testi-lelki óvása. A kisgyermek pillanatnyi fejlettségi szintje határozza meg a vele való személyes foglalkozás milyenségét. Az egyéni igények kielégítését, az egyéni bánásmód kialakítását segíti a „saját gondozónő” rendszer és a „felmenő rendszer”. Ennek lényege, hogy állandóságot jelent a gyermekeknek, és nélkülözhetetlen az egészséges személyiség fejlődésének. A felmenő rendszer azt szolgálja, hogy a bölcsődébe kerüléstől az óvodába menetelig – lehetőleg - egy gondozónőhöz tartozzon a gyermek, egy gondozónő kíséri és segíti fejlődését. A szülővel történő jó kapcsolat kialakítása egyik alappillére a rendszeres napi találkozás, ahol alkalom adódik a gyermekekről szóló információk átadására, az esetleges problémák megbeszélésre. A gyakorlat azt mutatja, hogy a

családokkal sikerült jó kapcsolatot kialakítani és fenntartani. A szülők bizalommal fordultak hozzánk, mert látták, hogy gyermekeik biztonságban érzik magukat, folyamatos fejlődésük feltétele biztosított.

Bölcsődénk 2017-ben a következőket nyújtotta:

- a gyermekek szakszerű gondozása, nevelése,
- tanácsokkal segített a családban történő ellátáshoz,
- jól összeállított napirenddel elősegítette az aktív játéktevékenységet, az időjárástól függően a szobában, illetve a szabadban,
- a mozgás összehangoltságának fejlődéséhez kellő mozgáslehetőséget biztosított,
- segítette a gyermekek szókincs gyarapodását, a helyes beszéd elsajátítását és annak gyakorlását (sok mondóka, vers, mese, körjátékok, beszélgetések pl: időjárásról, ünnepekről, otthoni tevékenységekről, stb.)
- segítséget nyújtott a helyes szokások, szabályok elsajátításában, az önállósodási folyamatok „én tudat” kialakulásában,
- a bölcsőde étrendje az egészséges fejlődést szolgálta,
- orvosi felügyelet biztosított,
- egészségnevelést, prevenciót végzett,
- lehetőséget adott a gyermekek bölcsődei életének megismerésére,
- megkönnyítette, hogy az óvodába való átmenet zökkenőmentes legyen,

Az anyanyelvi nevelés fontos feladatunk volt 2017-ben is. A művészeti nevelés, az ének-zenei nevelés, a mondókák, mesék, versek tanítása is fontos a kisgyermekek életében.

A 2017-ben megkezdett prevenciós, család-bölcsőde kapcsolatot erősítő előadásokat és rendezvényeket ez évben is szeretnénk megrendezni, megszólítva községünk legapróbbjait is.

A 3 éves gyermekek szeptemberben kerülnek át az óvodába. Felvétel esetén a hátrányos, illetve a halmozottan hátrányos helyzetű gyermekek előnyt élveznek. Különös figyelemmel kísértük, hogy ezek a gyermekek minél hamarabb kerüljenek közösségbe. A mihamarabbi közösségbe kerüléssel szocializációjukat a velük foglalkozó kisgyermeknevelők erősítették és segítették.

2017. évben augusztus első hetében tartottunk zárva, amely idő alatt megtörtént a csoportszobák és átadók tisztasági meszelése, a rágcsálóirtás és egyéb javítások is elvégzésre kerültek.

Bölcsődénk jövőbeni célja továbbra is a színvonalas ellátás biztosítása a szülők megelégedésére. A továbbiakban is tartalmaz programokat szeretnénk biztosítani a kisgyermekek részére.

2.1.7. Gyermekvédelem a bölcsődében:

A gyermekvédelmi feladatok ellátását a bölcsődében, a gyermekek védelméről és a gyámügyi igazgatásról szóló, 1997. évi XXXI. törvény szabályozza.

A gyermekvédelem egyik első, legfontosabb jelző intézménye a Bölcsőde. A hátrányos helyzetű és veszélyeztetett gyermekek itt viszonylag könnyen kiszűrhetőek. Nem lehet elégszer ismételni, mennyire fontos a szülővel való bizalmi kapcsolat, a kölcsönös párbeszéd. A már kialakított jó kapcsolatban, krízishelyzet esetén könnyebben nyújtható segítség. Ezt a feladatot a

környezettanulmány, a fogadó órák, a családlátogatás, és a családi körülmények folyamatos nyomon követése segíti elő. A gondozónők, ezekben a folyamatokban aktívan részt vettek.

2.1.8.Kapcsolatok:

Jó munkakapcsolatot alakítottunk ki egymás kompetenciájának kölcsönös tiszteletben tartása mellett azokkal az intézményekkel, melyekkel a kisgyermeket nevelő családok is kapcsolatba kerülhetnek. A régió bölcsődéivel, valamint a Dél-alföldi Regionális Módszertani Bölcsődével szakmai együttműködést alakítottunk ki. Továbbra is jó a kapcsolatunk az óvodákkal, részt veszünk közös rendezvényeken, bábelőadásokon, Nyuszi-napon, és szívesen látjuk mi is vendégül az óvodából érkezőket.

A védőnő 2017-ben is havi rendszerességgel látogatta a bölcsődébe járó gyermekeket. Egészségügyi, higiénés probléma felmerülése esetén azonban a Család- és Gyermejjóléti Szolgálat családgondozóját is bevonva, meg tudtuk szüntetni a gyermekeket veszélyeztető tényezőket. Lehetőség van a tapasztalatcserére, tanácsadásra, problémák megbeszélésére.

Bölcsődeorvosunk rendszeresen - heti három órában - látogatta a bölcsődénket. Szükség esetén megvizsgálta a beteg gyermeket, gyógyszert írt és figyelemmel kísérte fejlődésüket. Részt vett az élelmezésvezetővel és a bölcsőde vezetőjével együtt a korcsoportra bontott étlap elkészítésében.

A bölcsőde együttműködése szoros és eredményes a Család - és Gyermejjóléti Szolgálat munkatársaival. A kisgyermek nevelők jelezték a látóköriünkbe került, szociális hátrányokkal élő, vagy veszélyeztetett gyermekeket a családgondozók felé. A Gyermejjóléti Szolgálat kérésére minden esetben helyet biztosítottunk azoknak a gyermekeknek akik, megfelelő fejlődése érdekében ez elengedhetetlen.

Összegzés:

A Bölcsőde nagy jelentőséggel bír a településen, hiszen a fiatal szülők munkába állását segíti, ugyanakkor munkahelyeket is teremt községünkben.

Segítette munkavégzésünket a munkatársak elhivatottsága, állandósága, a szakszerűség a kiépített bizalom.

Célunk 2018-ban is az eddigi szeretetteljes légkör megtartása mellett, az új pedagógiai módszerek további alkalmazása, a szeptemberben elkezdett heti nevelési terv folytatása, a módszertani ajánlások szerint. Mindez, a gyermekek testi, szellemi, és érzelmi fejlődésének segítése érdekében.

A 2017.-ben történt módszertani ellenőrzésünk eredménye igazolta megfelelő szakmai ismereteinket és azok megfelelő alkalmazását.

Bölcsődénk 65 éve ad otthont a három éven aluli kisgyermek gondozására-nevelésére, harmonikus testi-szellemi fejlődésének és életkori sajátosságainak figyelembe vételével.

Bölcsődénk léte és fennmaradása a tárgyiasult és racionális világban - szerencsére - érzelmi kérdés is, ezért remélhetően még hosszú évekig fennmaradhat.

Család és gyermekvédelmi tevékenységünkhöz, bölcsődei gondozó munkánkhoz szükséges a jelzőrendszer tagjainak az eddigieknél is szorosabb egymást támogató, megerősítő bizalma. Minden a

családok és gyermekek érdekében történik, akkor is, ha olykor nehéz és kellemetlen döntéseket is kell hoznunk a jelzőrendszer tagjaival együtt.

Továbbra is fontosnak tartjuk, hogy jó kapcsolatot ápoljunk a társintézményekkel, különböző hivatalokkal, házi orvosokkal, szakrendelőkkel és más egészségügyi szolgáltatást ellátó intézményekkel, a település civil szervezeteivel, intézményeivel, és a fenntartóval.

A szociális területen dolgozó szakemberek odaadó és lelkiismeretes munkája révén intézményünk szakmai munkája stabil, amely a szerteágazó feladatellátást is a lehetőségeihez mérten jó eredménnyel teljesíti.

„Minden egyes gyermek egy csoda. Nem lehet tudni, hogy kiben mi lakozik: egy új Ady Endre vagy épp Blaha Lujza. Ha ajtót nyitunk előttük, esélyt adunk nekik, hogy kibontakoztassák a személyiségüket, a tehetségüket. Nem kell hozzá mást tenni, csak egymásból a jót "kiszerezni".

Böjte Csaba

4. A felügyeleti szervek által gyámhatósági, gyermekvédelmi területen végzett szakmai ellenőrzések tapasztalatainak, továbbá a gyermekjóléti és gyermekvédelmi szolgáltató tevékenységet végzők ellenőrzésének alkalmával tett megállapítások bemutatása

2017. évben nem történt hatósági ellenőrzés.

5. Jövőre vonatkozó javaslatok, célok meghatározása a Gyvt. előírásai alapján

- A helyi gyermekjóléti szolgáltatás és a gyermekek védelmével foglalkozó hatóságok közötti további szoros együttműködés fenntartása.