

KÉTEGYHÁZA NAGYKÖZSÉG

2019. évi

gyermekvédelmi beszámolója

A gyermekek védelméről és a gyámügyi igazgatásról szóló 1997. évi. XXXI. törvény (továbbiakban: Gyvt.) 96. § (6) bekezdése szerint a helyi önkormányzat a gyermekjóléti és gyermekvédelmi feladatainak ellátásáról minden év május 31-ig átfogó értékelést kell, hogy készítsen a Képviselő-testület számára.

A települési önkormányzatok évenkénti, gyermekkel kapcsolatos tevékenységéről szóló beszámolójának kötelező tartalmi elemeit a gyámhatóságokról, valamint a gyermekvédelmi és gyámügyi eljárásról szóló 149/1997. (IX. 10.) Kormányrendelet 10. számú melléklete határozza meg.

Ezek a szempontok az alábbiak:

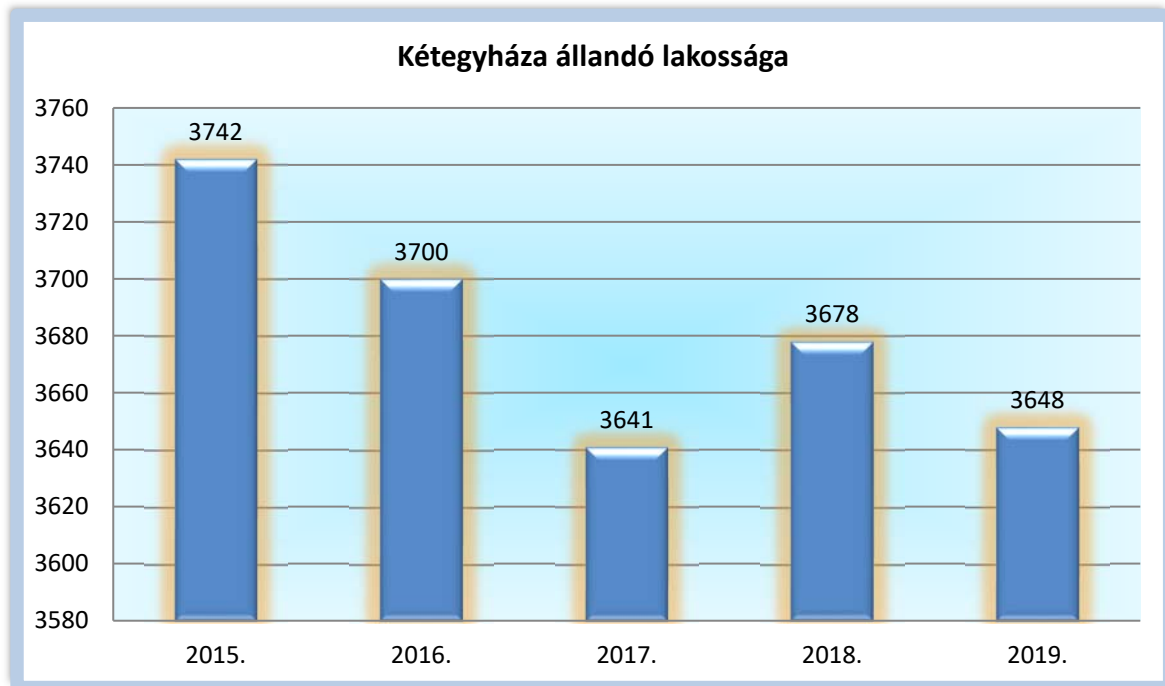
1. A település demográfiai mutatói, különös tekintettel a 0-18 éves korosztály adataira.
2. Az önkormányzat által nyújtott pénzbeli, természetbeni ellátások biztosítása:
 - a rendszeres gyermekvédelmi kedvezményben részesülők száma, kérelmezőkre vonatkozó általánosítható adatok, elutasítások száma, főbb okai, önkormányzatot terhelő kiadás nagysága,
 - egyéb, a Gyvt.-ben nem szabályozott pénzbeli vagy természetbeni juttatásokra vonatkozó adatok,
 - gyermekétkeztetés megoldásának módjai, kedvezményben részesülőkre vonatkozó statisztikai adatok.
3. Az önkormányzat által biztosított személyes gondoskodást nyújtó ellátások bemutatása:
 - gyermekjóléti szolgáltatás biztosításának módja, működésének tapasztalata (alapellátásban részesülők száma, gyermekek veszélyeztetettségének okai, válsághelyzetben levő várandós anyák gondozása, családjából kiemelt gyermek szüleinek gondozása, jelzőrendszer tagjaival való együttműködés tapasztalatai),
 - gyermekek napközbeni ellátásának, gyermekek átmeneti gondozásának biztosítása, ezen ellátások igénybevétele, s az ezzel összefüggő tapasztalatok.
4. A felügyeleti szervek által gyámhatósági, gyermekvédelmi területen végzett szakmai ellenőrzések tapasztalatainak, továbbá a gyermekjóléti és gyermekvédelmi szolgáltató tevékenységet végzők ellenőrzésének alkalmával tett megállapítások bemutatása.
5. Jövőre vonatkozó javaslatok, célok meghatározása a Gyvt. előírásai alapján (milyen ellátásokra és intézményekre lenne szükség a problémák hatékonyabb kezelése érdekében, gyermekvédelmi prevenciók elképzelések).
6. A bűnmegelőzési program főbb pontjainak bemutatása (amennyiben a településen készült ilyen program), valamint a gyermekkorú és a fiatalkorú bűnelkövetők számának az általuk elkövetett bűncselekmények számának, a bűnelkövetés okainak bemutatása.
7. A települési önkormányzat és a civil szervezetek közötti együttműködés keretében milyen feladatok, szolgáltatások ellátásában vesznek részt civil szervezetek (alapellátás, szakellátás, szabadidős programok, drogprevenció stb.).

1. A település demográfiai mutatói, különös tekintettel a 0-18 éves korosztály adataira.

A beszámoló első részében a település demográfiai mutatóit elemezzük.

2019. december 31. napján Kétegyháza állandó lakosságának száma: **3648 fő volt.**

Az alábbi, **1. számú diagram** településünk állandó lakosságának az öt éves időintervallumban való változását mutatja be. A tavalyi adathoz képest 30 fővel csökkent a lakosság szám.



1. számú diagram

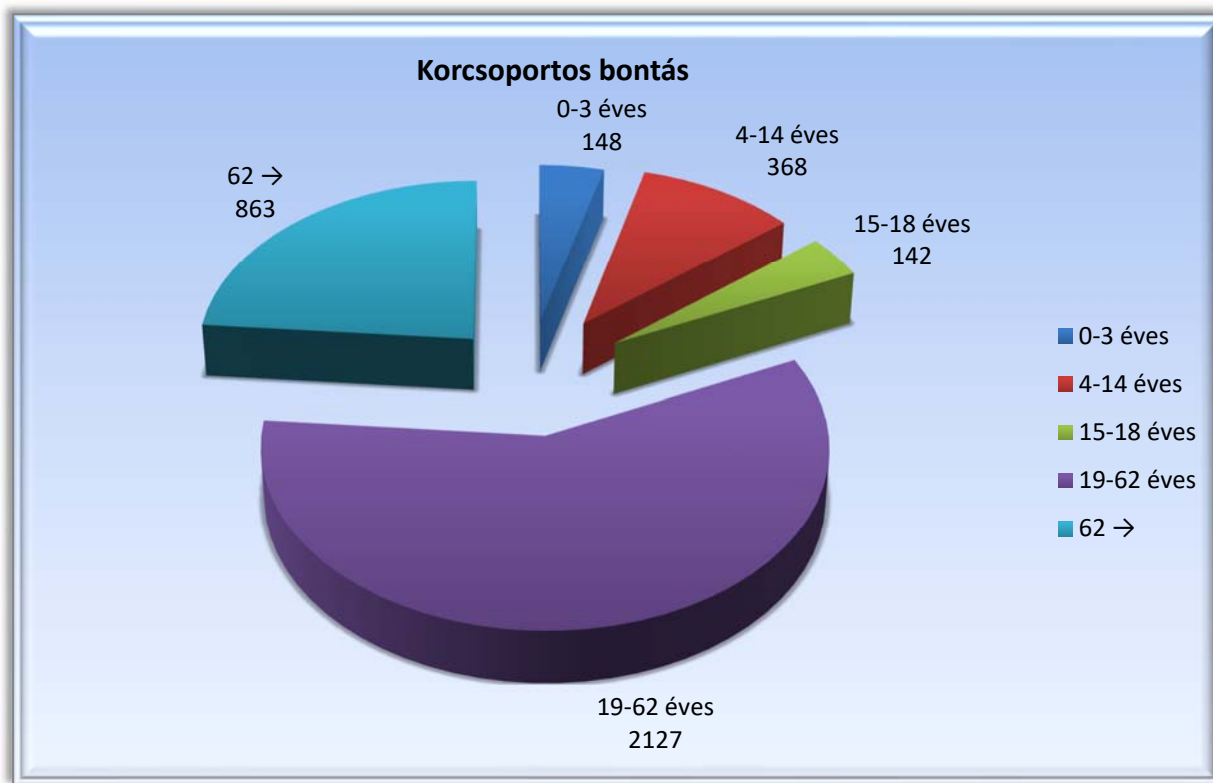
A 2015. és 2016. évi adatok közötti különbség: 42 fő;

A 2016. és 2017. évi adatok közötti különbség: 59 fő;

A 2017. és 2018. évi adatok közötti különbség: 37 fő;

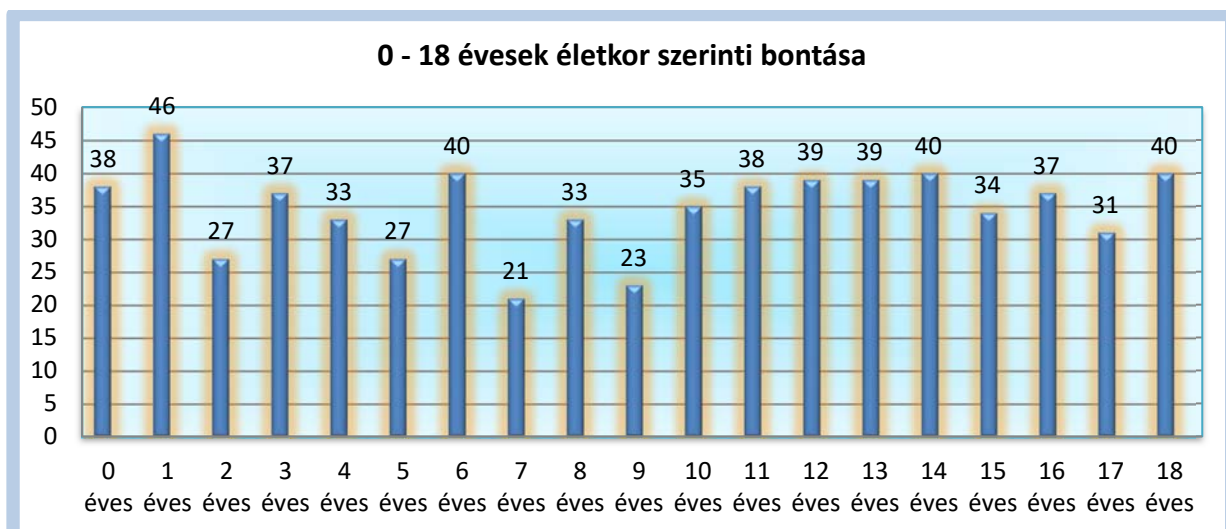
A 2018. és 2019. évi adatok közötti különbség: 30 fő;

A korcsoportos bontás a következőképpen alakult 2019-ben:



2. számú diagram

Az oktatási -nevelési intézmények szempontjából releváns adat a 2019. december 31. napján fennálló életkori bontás, amelyet a **3. számú diagram** foglal magába.



3. számú diagram

2. Az önkormányzat által nyújtott pénzbeli, természetbeni ellátások biztosítása:

- a rendszeres gyermekvédelmi kedvezményben részesülők száma, kérelmezőkre vonatkozó általánosítható adatok, elutasítások száma, főbb okai, önkormányzatot terhelő kiadás nagysága.

A pénzbeli, illetve természetbeni ellátásokat, valamint megállapításuk feltételeit a gyermekek védelméről és a gyámügyi igazgatásról szóló 1997. évi XXXI. törvény határozza meg. Ennek alapján a pénzbeli és természetbeni ellátások csoportjába

- rendszeres gyermekvédelmi kedvezmény;
- a rendszeres gyermekvédelmi kedvezményhez kapcsolódó pénzbeli ellátás tartoztak 2019. évben.

A fenti rendszeres gyermekvédelmi kedvezmény, a rendszeres pénzbeli támogatás iránti kérelmek elbírálása a gyámügyi feladat- és hatáskörök ellátásáról, valamint a gyámhatóság szervezetéről és illetékességéről szóló 331/2006. (XII. 23.) számú Kormányrendelet értelmében a Jegyző hatáskörébe tartoztak.

A **rendszeres gyermekvédelmi kedvezmény** megállapításának elsődleges feltétele, hogy a gyermeket gondozó család egy főre eső jövedelme ne haladhatja meg a 38. 475.-Ft-ot, egyedül álló szülő, vagy tartósan beteg gyermeket nevelő családesetében a 41.325.-Ft-ot, továbbá a gyermeket gondozó család tagjai külön-külön ne rendelkezzenek a mindenkori legkisebb öregségi nyugdíj összegének húszszorosát (570.000.-Ft), együttvéve pedig hetvenszeresét (1. 995. 000.-Ft) meghaladó értékű hasznosítható vagyonnal.

A 2019. éves nyitó adat **219 jogosult**, az év végi **záróadat 211** rendszeres gyermekvédelmi támogatásra jogosult.

A rendszeres gyermekvédelmi kedvezményre való jogosultság 2019. augusztus 1. napján való fennállása okán a Gyvt. 20/A. § (1) bekezdése szerinti alapösszegű (6.000.-Ft) természetbeni ellátásban **122 fő** részesült, míg a Gyvt. 20/A. § (2) bekezdése szerinti emelt összegű (6.500.-Ft) természetbeni ellátásban **111 fő** részesült. Ebből nagykorú igénylő **8fő**. Ez összesen 1.453.500.-Ft értékű Erzsébet utalványt jelent.

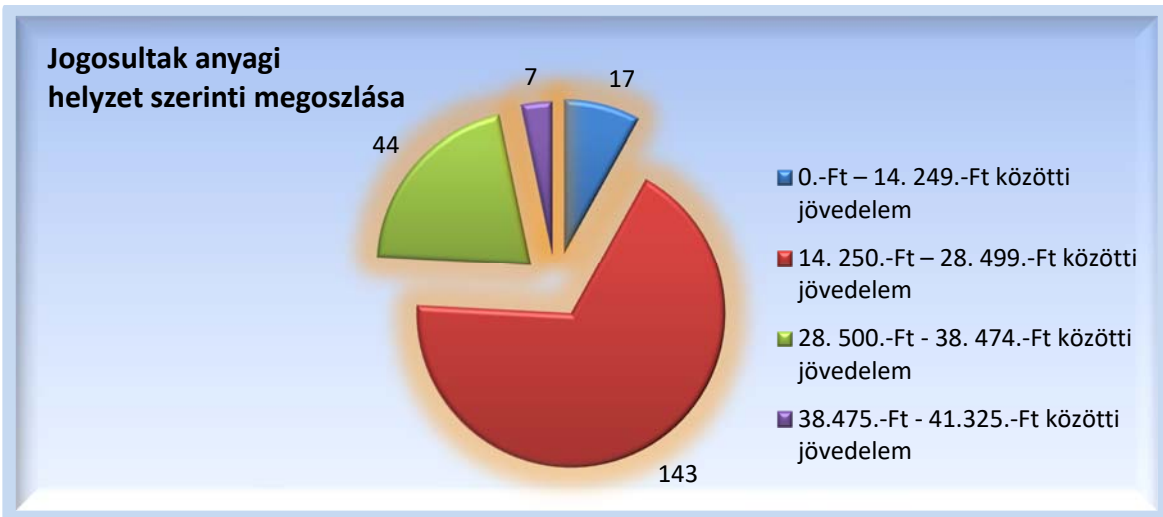
A rendszeres gyermekvédelmi kedvezményre való jogosultság 2019. november 1. napján való fennállása okán a Gyvt. 20/A. § (1) bekezdése szerinti alapösszegű (6.000.-Ft) természetbeni ellátásban **114 fő** részesült, míg a Gyvt. 20/A. § (2) bekezdése szerinti emelt összegű (6.500.-Ft) természetbeni ellátásban **101 fő** részesült. Ebből nagykorú igénylő **4 fő**. Ez összesen 1.340.500.-Ft értékű Erzsébet utalványt jelent.

Kiegészítő gyermekvédelmi támogatásra jogosult gyermek az elmúlt esztendőben nem volt.

A gyermekekés ezzel együtt az őket nevelő családok anyagi helyzetének megítéléséhez hozzájáruló információ a főre eső jövedelem szerinti megoszlása, amely az alábbiak szerint alakult:

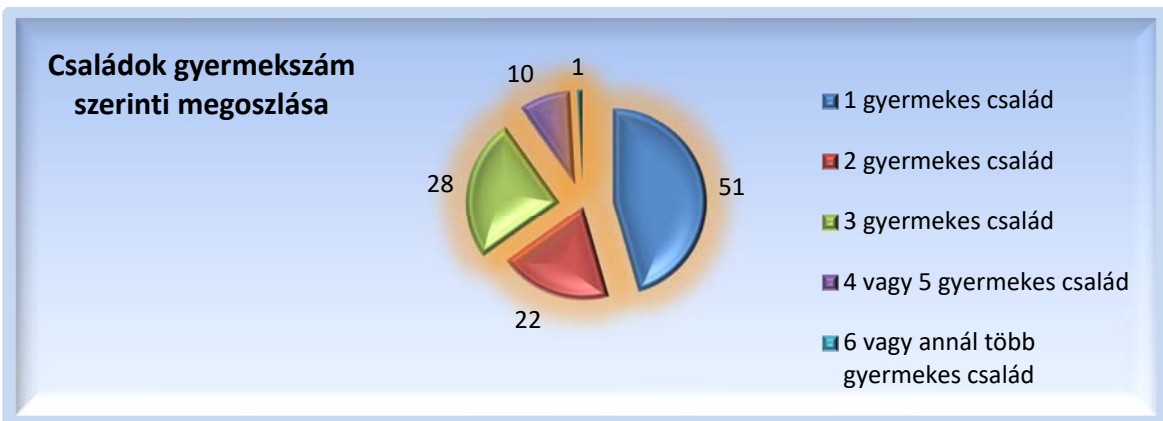
- 0.-Ft – 14. 249.-Ft közötti jövedelem: **17fő**;
- 14. 250.-Ft – 28. 499.-Ft közötti jövedelem: **143fő**;
- 28. 500.-Ft – 38. 474.-Ft közötti jövedelem: **44fő**;
- 38.475.-Ft – 41.325.-Ft közötti jövedelem:**7fő**.

Ezt mutatja be a 4. számú diagram.

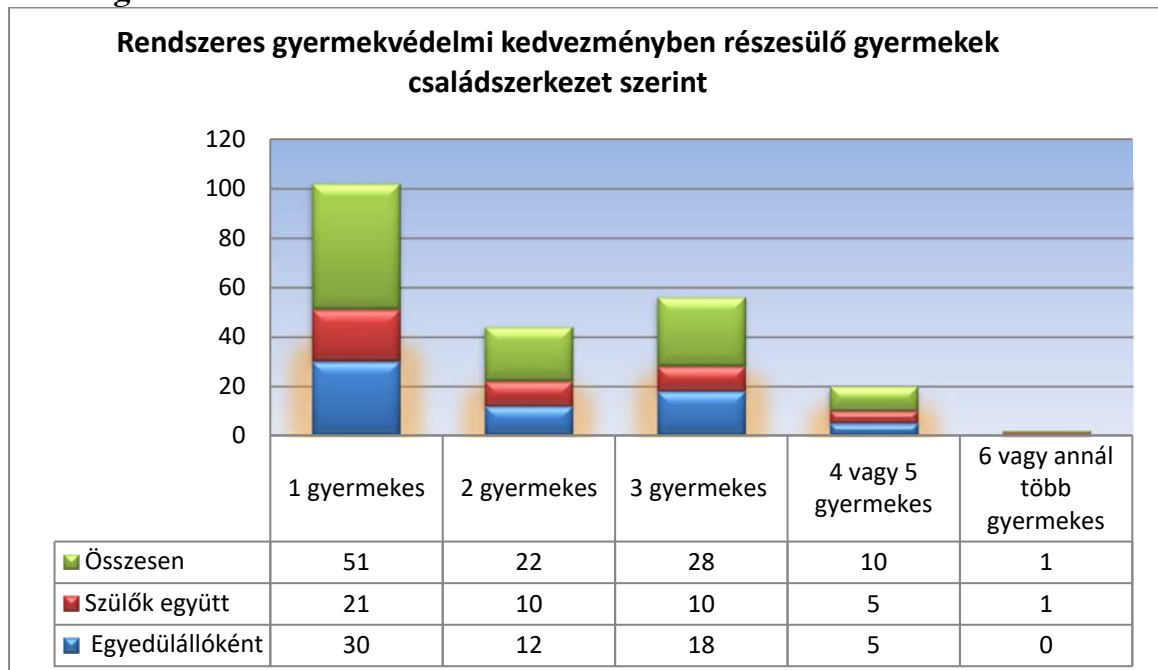


4. számú diagram

Az alábbi diagramok a rendszeres gyermekvédelmi kedvezményben részesülő családokat mutatják be a gyermekek száma, valamint a családszerkezet szerinti megoszlásban.



5.sz. diagram



6.sz. diagram

A jogosultság megállapításához fűződő adat, hogy rendszeres gyermekvédelmi kedvezmény megállapítása iránti kérelem 2019. évben nem került elutasításra.

A gyámügyi feladat- és hatáskörök ellátásáról, valamint a gyámhatóság szervezetéről és illetékességéről szóló 331/2006. (XII. 23.) számú Kormányrendelet szerinti halmozottan hátrányos helyzet megállapítása továbbra is jegyzői hatáskörben maradt.

Ennek értelmében hátrányos helyzetű az a rendszeres gyermekvédelmi kedvezményre jogosult gyermek és nagykorúvá vált gyermek, aki esetében az alábbi körülmények közül egy fennáll:

- a szülő vagy a családbafogadó gyám alacsony iskolai végzettsége, ha a gyermeket együtt nevelő mindkét szülőről, a gyermeket egyedül nevelő szülőről vagy a családbafogadó gyámról - önkéntes nyilatkozata alapján - megállapítható, hogy a rendszeres gyermekvédelmi kedvezmény igénylésekor legfeljebb alapfokú iskolai végzettséggel rendelkezik;
- a szülő vagy a családbafogadó gyám alacsony foglalkoztatottsága, ha a gyermeket nevelő szülők bármelyikéről vagy a családbafogadó gyámról megállapítható, hogy a rendszeres gyermekvédelmi kedvezmény igénylésekor aktív korúak ellátására jogosult vagy a rendszeres gyermekvédelmi kedvezmény igénylésének időpontját megelőző 16 hónapon belül legalább 12 hónapig álláskeresőként nyilvántartott személy;
- a gyermek elégtelen lakókörnyezete, illetve lakáskörülményei, ha megállapítható, hogy a gyermek a településre vonatkozó integrált településfejlesztési stratégiában szegregátumnak nyilvánított lakókörnyezetben vagy félkomfortos, komfort nélküli vagy szükséglakásban, illetve olyan lakáskörülmények között él, ahol korlátozottan biztosítottak az egészséges fejlődéséhez szükséges feltételek.

Halmozottan hátrányos helyzetű

- az a rendszeres gyermekvédelmi kedvezményre jogosult gyermek és nagykorúvá vált gyermek, aki esetében az előzőekben meghatározott körülmények közül legalább kettő együttesen fennáll;
- a nevelésbe vett gyermek;
- az utógondozói ellátásban részesülő és tanulói vagy hallgatói jogviszonyban álló fiatal felnőtt.

Ezen feltételek fennállásával 2019. évben **48 családot** érintően **108 esetben** történt **HH/HHH** megállapítás, amelyből

- **42 hátrányos helyzetű.**
 - Ebből:
 - a szülő(k), családba fogadó gyám alacsony iskolai végzettsége miatt: **39 esetben;**
 - a szülő(k) vagy a családbafogadó gyám alacsony foglalkoztatottság miatt: **1 esetben;**
 - elégtelen a lakókörnyezet, illetve lakáskörülmények miatt: **2 esetben.**
- **66 halmozottan hátrányos helyzetű**
 - Ebből:
 - szülő(k), családba fogadó gyám alacsony iskolai végzettsége és a szülő(k) vagy a családba fogadó gyám alacsony foglalkoztatottsága miatt: **5 esetben;**

szülő(k) vagy a családba fogadó gyám alacsony foglalkoztatottsága és elégtelen lakókörnyezet, illetve lakáskörülmények miatt: **2 esetben;**

szülő(k) és a családba fogadó gyám alacsony iskolai végzettsége és elégtelen a lakókörnyezet, illetve lakáskörülmények miatt: **55 esetben;**

mindhárom feltétel együttes fennállása okán: **4 esetben.**

Más hatóság által megállapított halmozottan hátrányos helyzetű, valamint nyilvántartott nevelésbe vett gyermekek és utógondozói ellátásban részesülő nagykorú gyermekek száma: **0 fő.**

-Gyermekétkeztetés megoldásának módjai, kedvezményben részesülőkre vonatkozó statisztikai adatok.

A települési önkormányzatok további kötelező természetbeni ellátása a hátrányos, illetve halmozottan hátrányos kiskorúak részére a szünidei étkeztetés.

A 2019. évben négy alkalommal láttuk el a szünidei gyermekétkeztetés feladatát. Az alábbi táblázat foglalja össze a résztvevő gyermekek számát, a hátrányos, illetve halmozottan hátrányos helyzet szerinti megoszlását, továbbá az életkori mutatókat.

Megnevezés	Kötelezően biztosított étkezésben részesülők		Összesen	
	megállapított hátrányos helyzetűek száma	megállapított halmozottan hátrányos helyzetűek száma		
Szünidei étkezést kérelmezők száma	54	53	107	
A szünidei étkeztetésben részesült gyermekek száma összesen	54	53	107	
Életkori bontásban	0-2 éves	0	0	
	3-5 éves	7	2	9
	6-13 éves	34	33	77
	14-17 éves	13	18	31
Szünidő típusa szerint	tavaszi	38	42	80
	nyári	45	43	88
	ősz	29	44	73
	téli	33	51	84

1. számú táblázat

Kétegyháza Nagyközség Önkormányzata két helyen, a Márki Sándor Általános Iskola tanulói és a Kétegyházi Napsugár Óvoda óvodásai számára biztosít intézményen belüli gyermekétkeztetést ingyenesen, illetve 50 %-os normatív kedvezményrel a Gyvt. 21 – 21/B. §-ában foglalt előírásai szerint. A két intézményben biztosítjuk a gyermekek és a tanulók számára az óvodai nevelési napokon, valamint az iskolai tanítási napokon az óvodában a déli meleg főétkezést, valamint tízórai és uzsonna formájában két kísétkezést.

2019. évi étkezési napok és adagszámok alapján számolt statisztikai adatok:

100%-os normatív kedvezményben részesülők száma:

- iskola háromszori étkezésben részesülők: 45 fő
- iskola egyszeri (ebéd) étkezésben részesülők: 0 fő
- óvoda háromszori étkezésben részesülők: 39 fő

50%-os normatív kedvezményben részesülők száma:

- iskola háromszori étkezésben részesülők: 6 fő
- iskola egyszeri (ebéd) étkezésben részesülők: 2 fő
- óvoda háromszori étkezésben részesülők: 0 fő

normatív kedvezményben nem részesülők száma:

- iskola háromszori étkezésben részesülők: 3 fő
- iskola egyszeri (ebéd) étkezésben részesülők: 3 fő
- óvoda háromszori étkezésben részesülők: 0 fő

A fentiek kiegészítéseképpen el kell mondani, hogy a 2019. évben Polgármester hatáskörébe utalt önkormányzati támogatások esetében nagy részben történt megállapítás gyermekekre való tekintettel, úgymint gyógyszerkiváltás, iskolakezdés, élelmiszervásárlás, de ilyen jellegű részletes adat nem áll rendelkezésre.

- egyéb, a Gyvt.-ben nem szabályozott pénzbeli vagy természetbeni juttatásokra vonatkozó adatok:

Településünk a továbbtanuló helyi lakosokat a **Bursa Hungarica ösztöndíj** programban való részvétellel támogatja. **Az előző évekhez képest változást jelent, hogy az ösztöndíj odaítélésének feltételeként szabott, a pályázóval egy háztartásban élők egy főre jutó nettó jövedelmére vonatkozó összeghatár 172.000.-Ft-ra változott.** Ennek köszönhetően megemelkedett az igénylők és az elnyert támogatások száma.

Kétegyháza Nagyközség Képviselő-testülete összesen 12 „A” típusú Bursa pályázónak ítelt meg két féléven, 10 hónapon keresztül 5.000 Ft/ hó összegű támogatást.

- családi jogállás rendezése anyakönyvvezetői hatáskörben

A családi jogállás leggyakrabban teljes hatályú apai elismeréssel történik. Ez azt jelenti, hogy a gyermek születése előtt, vagy azt követően a szülők együttesen megjelennek az arra hatáskörrel rendelkező hatóságnál és a gyermeket az apa elismeri.

Kétegyháza Nagyközség Polgármesteri Hivatalának anyakönyvvezetője 2019. évben **9 esetben** járt el – többségében megszületett – gyermek családi jogállásának teljes hatályú apai elismeréssel történő rendezésében.

3. Az önkormányzat által biztosított személyes gondoskodást nyújtó ellátások bemutatása

„Emlékezz arra, hogy segíteni kell azokon, akik rászorulnak. Emlékezz arra, hogy önzetlen légy, fáradhatatlan, becsületes, igazmondó és önfeláldozó. Felejtsd el, ha félsz! Emlékezz arra, hogy mi a jó, és sose felejtsd el, hogy csak jót szabad tenned, ártanod soha.” (Szabó Magda)

Szociális alapszolgáltatás

Család - és Gyermekjóléti Szolgálat

Célja

A működési területén élő szociális és mentálhigiénés problémák, illetve egyéb krízis helyzet miatt segítségre szoruló személyek, családok vonatkozásában az ilyen helyzethez vezető okok megelőzése, a krízishelyzet megszüntetése, valamint az életvezetési képesség megőrzése. A családsegítés szociális alapszolgáltatási forma, amely személyes gondoskodást nyújtó ellátás a működési területén élő teljes lakosság, illetve a szociálisan rászorultak részére.

A Család-és Gyermekjóléti Szolgálat fő feladatköre a családokkal való rendszeres kapcsolattartás, amely a családsegítés keretében és ügyfélfogadással valósult meg. A családsegítő szükség szerint látogatta az alapellátásban, védelemben részesülő gyermekeket és azok családjait. Életvezetési tanácsadást nyújtott annak érdekében, hogy a szülők nagyobb figyelmet fordítsanak a gyermekek testi-lelki- értelmi-érzelmi fejlődésére.

Az alapellátás keretein belüli családsegítés megvalósulhat önkéntesen, vagy jelzőrendszeri jelzése alapján feltárt körülmény miatt. Oka leggyakrabban a családok – vagy valamelyik szülő nem megfelelő, a gyermek egészséges testi – lelki – erkölcsi fejlődését veszélyeztető életvitele, nehéz anyagi helyzet, nevelési hiányosságok, a gyermek nem elfogadható magatartása és teljesítménye.

Az ellátottak köre

Az intézményi ellátás szolgáltatási körzete Kétegyháza.

A közigazgatási területen lakóhellyel vagy tartózkodási hellyel rendelkező személyek, valamint a településen tartózkodó hajléktalan személyek vehetik igénybe. Krízishelyzet esetén bárki (más illetékességi területhez tartozó személy is) felkeresheti segítségért az intézményt. A családsegítés az ellátandó terület teljes lakosságára kiterjedő ellátási forma.

Az egyes szolgáltatások keretében végzett tevékenységek a szükséges mértékig kiterjednek az igénybevevő környezetére is, különösen családjának tagjaira.

A gyermekjóléti szolgáltatás elsődleges célcsoportja a településeken élő 0-18 éves korosztály, valamint azok a felnőttek, akik a gyermekek sorsának alakulásában meghatározó szerepet vállalnak, tehát a szülők, egyéb családtagok, a családokat körülvevő személyek, közösségek, szervezetek. A gyermekjóléti szolgáltatás általános preventív szolgáltatásokat biztosít a gyermekek

testi, értelmi, érzelmi és erkölcsi fejlődésének jólétének a családban történő nevelésének elősegítése, a veszélyeztetettségük megelőzése érdekében. A célcsoport az ellátási területen élő szociális és/vagy mentális egészségügyi problémával küzdő családok, személyek köre. Az ember bizonyos életszakaszokban és élethelyzetekben mások segítségére szorulhat. Lehetőség szerint vannak, természetes támaszai melyek segítik, de ez nem minden esetben elégséges, illetve több esetben hiányzik. Ezekben az esetekben szüksége van a szociális és/vagy gyermekvédelmi szolgáltató intézmény által nyújtott ellátásokra. Az egyes szolgáltatások biztosítása során a feltétel nélküli elfogadás, az empátia és a hitelesség a segítő kapcsolat létrejöttének alapja. Az ellátást igénybe vevő egészségi állapotának és/vagy szociális helyzetének változása esetén az intézmény biztosítja az átjárhatóságot az egyes szolgáltatások között. A szolgáltatások szükség szerint egymásra épülnek. Az intézmény komplex ellátást biztosít az azt igénylők számára.

Az ellátás igénybevételének módja

A családsegítő szolgálat mindenki számára ingyenes.

A kapcsolatfelvétel történhet:

- A jogszabályban meghatározottak és a szociális munka szakmai szabályai szerint elsősorban az egyén, a gyermek, illetve szülője/törvényes képviselője kérésére az önkéntesség elve alapján.
- Oktatást, nevelést végző intézmény, az észlelő-jelző rendszer tagja általi jelzés útján.
- Lakossági jelzés útján, a családsegítő megkeresésére.
- Hatóság által kötelezett formában. Az ellátást igénybe vevővel, hozzátartozójával, családjával, vagy törvényes képviselőjével a szolgálat családsegítői együttműködési megállapodást kötnek, és kapcsolatot tartanak.

A család-és gyermekjóléti szolgáltatást önként igénybe vevők esetében az első találkozás az intézményben történik, a problémák feltárása után kerül sor az együttműködés formájának további megbeszélésére. A személyes segítség során, a kapcsolattartás a továbbiakban történhet az intézményben, az ügyfél lakásán illetve egyéb ügyintézés helyén.

Jelzés esetében (jelzőrendszeri, hatósági) a jelzés jellegétől függ a kapcsolatfelvétel módja:

- Krízishelyzet, bántalmazás, életveszély jelzésekor a családsegítő munkatárs haladéktalanul felkeresi a bajban lévő személyt, s a helyszíni tapasztalatok alapján intézkedik.
- Egyéb jelzéseket követően is felkeresi a családot és felajánlja a segítséget a felmerülő problémával kapcsolatban.

Az együttműködésre kötelezettek esetében az első személyes találkozás színtere az intézmény vagy a család lakóhelye. A gyermekjóléti alapellátásban együttműködést nem vállalók esetében a családsegítő hatósági intézkedést kezdeményez a Gyulai Család- és Gyermekjóléti Központnál. Az intézmény szolgáltatásait igénybevevők az első kapcsolatfelvétel alkalmával tájékoztatást kapnak az intézmény feladatairól, a biztosított szolgáltatás tartalmáról, az ügyfél jogairól és az együttműködés lehetőségeiről.

A gyermek védelembe vétele okán indult esetekben, a vonatkozó jogszabályok figyelembevételével a tájékoztatás kiterjed az alábbiakra:

- a nem megfelelő együttműködés jogkövetkezményeiről,
- az igénybe vehető szolgáltatásokról, valamint azok tartalmáról,
- az intézmény házirendjéről,
- az irat betekintési jog gyakorlásáról,
- a panaszjog gyakorlásának módjáról,
- az intézmény által vezetett rá vonatkozó nyilvántartásokról, adatokról, így a „Gyermekeink Védelmében” elnevezésű adatlap rendszerről, és a Központi Elektronikus Nyilvántartási Rendszerről.

A feladatellátás szakmai tartalma, tevékenység bemutatása

A családsegítés és gyermekjóléti szolgáltatás feladatait tájékoztatás nyújtásával, szociális segítőmunkával, valamint más személy, illetve szervezet által nyújtott szolgáltatások, ellátások közvetítésével látja el.

A család- és gyermekjóléti szolgálat a tájékoztatás feladatai körében szociális és egyéb információs adatokat gyűjt, és tájékoztatja

- a szülőt, illetve az ítéltképesége birtokában lévő gyermeket mindazon jogokról, támogatásokról és ellátásokról, amelyek összefüggésben állnak a gyermek testi, lelki egészségének biztosításával, családban történő nevelkedésének, vagy a gyermek számára szükséges védelmet biztosításának.
- a válsághelyzetben lévő várandós anyát az őt, illetve a magzatot megillető jogokról, támogatásokról és ellátásokról
- a születendő gyermeke felnevelését nem vállaló, válsághelyzetben lévő várandós anyát a nyílt és a titkos örökbefogadás lehetőségéről.
- az anyagi nehézségekkel küzdők számára a pénzügyi, természetbeni ellátásokhoz, továbbá a szociális szolgáltatásokhoz való hozzájutás megszervezését.
- a tartós munkanélküliek, a fiatal munkanélküliek, az adósságterhekkel és lakhatási problémákkal küzdők, fogyatékkal élők, a krónikus betegek, a szenvedélybetegek, a pszichiátriai betegek, a kábítószer-problémával küzdők, illetve egyéb szociálisan rászorult személyek és családtagjaik részére tanácsadást nyújt.

A család- és gyermekjóléti szolgálat feladata a szociális segítőmunka keretében

- segíti az igénybe vevőket a családban jelentkező működési zavarok ellensúlyozásában, a családban élő gyermek gondozásában, ellátásának megszervezésében,
- az igénybe vevő szükségleteinek kielégítése, problémájának megoldása, céljai elérése érdekében számba veszi és mozgósítja az igénybe vevő saját és környezetében jelentkező

erőforrásait, továbbá azokat a szolgáltatásokat, amelyek bevonhatók a célok elérésébe, újabb problémák megelőzésébe,

- koordinálja az esetkezelésben közreműködő szakemberek, valamint a közvetített ellátásban, szolgáltatásban dolgozók együttműködését,
- az eset szerinti aktuális probléma megoldásában érintett összes szakember és a család és gyermekjóléti központ bevonásával, a közös probléma definiálás, a vállalt feladatok tisztázása, a segítő folyamat együttes tervezése érdekében esetmegbeszélést, illetve – az előbbieket mellett esetkonferenciát szervez.
- a szolgáltatást igénybe vevő személy, család, illetve gyermek és szülő (törvényes képviselő) közreműködésével szükség szerint, de legalább hathavonta értékeli az esetkezelés eredményességét,
- közreműködik a válsághelyzetben lévő várandós anya problémáinak rendezésében. A család- és gyermekjóléti szolgálat az ellátásokhoz, szolgáltatásokhoz való hozzájutás érdekében:
- a más személy, illetve szervezet által nyújtott szolgáltatások, ellátások közvetítése érdekében együttműködik a területén található szolgáltatókkal, segítséget nyújt a szolgáltatások, ellátások igénylésében,
- segíti a gyermeket, illetve a családját az átmeneti gondozáshoz való hozzájutásban, az átmeneti gondozást szükségessé tevő okok megszűntetésében, illetve elősegíti a gyermek mielőbbi hazakerülését.

A család- és gyermekjóléti szolgálat a családban jelentkező nevelési problémák és hiányosságok káros hatásainak enyhítése céljából

- olyan szabadidős és közösségi programokat szervez, amelyek megszervezése, vagy az azokon való részvétel a rossz szociális helyzetben lévő szülőknek aránytalan nehézséget okozna,
- kezdeményezi a köznevelési intézményeknél, az ifjúsággal foglalkozó szociális és kulturális intézményeknél, valamint az egyházi és a civil szervezeteknél programok megszervezését

Adományok közvetítése

Adományok koordinálásnak célja, olyan szükségletek kielégítése, amely egyrészt a szociálisan rászoruló oldaláról jelenik meg, valamint az adományozni kívánók oldaláról.

Szolgálatunk kizárólag ruhaadományokat tárol, melyek kiosztása a lakosság igényeihez igazodva folyamatos. Heti rendszerességgel érkező élelmiszer adomány kiosztása az érkezés napján megtörténik.

Jelzőrendszer működtetése, jelzések fogadása, szakmai együttműködés

A család és gyermekjóléti szolgálat a veszélyeztetettség megelőzése és megszüntetése érdekében jelzőrendszert működtet.

Jelzéssel és kezdeményezéssel bármely állampolgár illetve társadalmi szervezet élhet. Jogszabály szerint meghatározott szervezetek jelzőrendszeri tagságuk révén jelzésre kötelezettek. A jelzőrendszeri tagokról és szervezetekről család és gyermekjóléti szolgálatunk nyilvántartást vezet, melyet szükség esetén frissít.

Jelzőrendszeri tagok:

- egészségügyi szolgáltatást nyújtók, így különösen a védőnői szolgálat, a házi orvos, a házi gyermekorvos,
- személyes gondoskodást nyújtó szolgáltatók,
- a köznevelési intézmények,
- rendőrség,
- ügyészség,
- bíróság,
- pártfogó felügyelői szolgálat,
- áldozatsegítés és a kárenyhítés feladatait ellátó szervezetek,
- menekülteket befogadó állomás, a menekültek átmeneti szállása,
- egyesületek, az alapítványok és az egyházi jogi személyek,
- munkaügyi hatóság,
- javítóintézet,
- gyermekjogi képviselő,
- gyermekvédelmi és gyámügyi feladatkörében eljáró fővárosi és megyei kormányhivatal,
- állam fenntartói feladatainak ellátására a Kormány rendeletében kijelölt szerv.

A fenti intézmények és személyek kötelesek jelzéssel élni a veszélyeztetettség tapasztalása esetén a család és gyermekjóléti szolgálat felé, hatósági eljárást kezdeményezni a gyermek bántalmazása illetve súlyos elhanyagolása vagy egyéb más súlyos veszélyeztető ok fennállása, továbbá a gyermek önmaga által előidézett súlyos veszélyeztető magatartás esetén. A családsegítő szolgálat a gyermek bántalmazása elhanyagolása miatt jelzést vagy kezdeményezést zártan kezel. Szolgálatunk a beérkezett jelzésekről hetente jelentést tesz a Család-és Gyermekjóléti Központ felé.

Jelzések fogadása, cselekvés

A probléma vagy veszély egyértelműen valamilyen helyzetről, szituációról, nehezítő, károsító hatást feltételez, ezért beavatkozásra ösztönöz. Ezek lehetnek, szociális vagy mentálhigiénés problémák, egyéb krízishelyzetek, a gyermekek testi, lelki, értelmi, érzelmi, erkölcsi fejlődését akadályozó, vagy veszélyeztető tényezők, cselekvések.

A jelzést követően a család- és gyermekjóléti szolgálatnál konzultálnak a teendő lépésekről. Telefonon érkezett jelzést követően a családsegítő visszahívja a jelzést tevőt az információk pontosítása érdekében, a jelzésre okot adó helyzet értékeléséért (illetékesség, kompetencia). Amennyiben a telefonbeszélgetés nyomán, a beavatkozás indokoltsága körvonalazódik, megkéri

az írásos megerősítést a jelzőtől, névtelen bejelentés esetén feljegyzésben rögzíti a jelzést. Személyes megkeresés esetén, a családsegítő meghallgatja az igénybevevő panaszát és a szolgáltatónál rendszeresített módon dokumentálja a bejelentést.

Szakmai együttműködés

A jelzőrendszer tagjai és a segítő szakemberek a felmerülő problémák kezelése érdekében szakmai egységet alkotnak. Egy felmerülő eset megoldása érdekében azonos véleményt kell kialakítaniuk, meg kell fogalmazni közös célokat és annak elérésének módjában.

Szakmaközi megbeszélés

A szakmaközi esetmegbeszélés esetén összehívunk több szakma képviselőit, különböző aktuális témákban (pl. igazolatlan hiányzás, védőnői szolgálattal való együttműködés, magántanulósággal kapcsolatos egyeztető megbeszélés stb.). Ezen okból évente minimum 6 alkalommal hívjuk össze az észlelő- és jelzőrendszeri tagokat. A szakmaközi esetmegbeszélés egy adott téma köré szerveződik, azonban arra mindig biztosítunk lehetőséget, hogy a problémafelvetés megtörténhessen a résztvevők részéről, illetve a személyes konzultációk is lebonyolódhatnak ezen alkalmakkor a szakemberek között egy adott gyermek ügyében. A szakmaközi esetmegbeszélésről írásbeli emlékeztető készül.

Éves tanácskozás

Az éves tanácskozás a településszintű jelzőrendszeri hálózat működésének minden tag részvételével elkészített írásbeli beszámolókon alapuló éves helyzetfeltárás. Célja a település szociális és gyermekvédelmi helyzetének bemutatása, fejlesztési irányok meghatározása. Feladata, hogy ráirányítsa a figyelmet a hiányzó ellátási formákra, és az észlelt rendszerszintű hibákra. A tanácskozást megelőzően a családsegítő bekéri a jelzőrendszeri tagoktól az éves értékelő kérdőívet. A családsegítő a beérkezett adatok alapján értékeli a jelzőrendszer hatékonyságát, együttműködését, kiemeli a pozitívumokat, és a fejlesztendő területeket. A tanácskozás eredményeinek összegzését követően a szolgálat elkészíti a jelzőrendszeri intézkedési tervet minden év március 31.-éig.

Az intézkedési tervet megküldjük a Család-és Gyermekjóléti Központ jelzőrendszeri tanácsadójának.

A jelzőrendszer működésével kapcsolatos tapasztalatok

A tapasztalatok alapján elmondható, hogy Kétegyházában az észlelő- és jelzőrendszer már megfelelően működik. A tagok az esetek többségében időben, pontosan és megfelelően küldik el jelzésüket.

A jelzőrendszeri tagok közül, elsősorban a közoktatási és köznevelési intézmények pedagógusai, a rendőrség kijelölt munkatársa, a bölcsőde vezető, valamint a védőnők azok, akik az esetkonferenciákon, szakmaközi megbeszéléseken aktívan részt vesznek.

Azokban az esetekben, amikor egyéb elfoglaltságukra hivatkozva nem tudtak megjelenni a legtöbb esetben, mind szóban, mind írásban jelezték távolmaradásuk okát, illetve megküldték az esettel kapcsolatos írásos összefoglalójukat vagy véleményüket. Pár esetben előfordult, hogy egy-

egy jelzőrendszeri tag nem jelent meg az esetkonferencián, írásbeli összefoglalót nem küldött, távol maradásának okát pedig nem jelezte. A fentiekben megfogalmazott problémák megszüntetésére, illetve az észlelő- és jelzőrendszer munkájának és az együttműködésünk erősítése érdekében továbbra is fontosnak tartjuk a jelzőrendszeri szakmaközi tanácskozások megszervezését.

A jelzőrendszeri szakmaközi tanácskozások alkalmával általában 5-7 fő jelent meg, akik aktívan részt vettek a megbeszélésen és a szakmai munkában. Megosztották tapasztalataikat, jelezték az esetlegesen felmerülő problémákat, hiányosságokat, amelyekre közösen próbáltunk megoldásokat találni. A visszajelzések alapján a jelzőrendszeri tagok fontosnak tartják ezeket az alkalmakat, az elhangzottakat hasznosítani tudják, személyes kapcsolatok kialakítására adnak lehetőséget.

A 2020. évi tanácskozás és értékelés a 2019-es évről

Az éves tanácskozás a településszintű jelzőrendszeri hálózat működésének minden tag részvételével elkészített írásbeli beszámolókon alapuló éves helyzetfeltárása, és annak rendszerezett visszacsatolása a szakma, a fenntartó, a helyi közösség számára. Feladata, hogy ráirányítsa a figyelmet a hiányzó ellátási formákra, az észlelt helyi hibákra. Az éves tanácskozás a szakmaközi kommunikáció egyik legfontosabb eseménye. Családsegítőnk már az év elején megkezdte a tanácskozás megszervezését. Jelzőrendszeri tagok számára már január hónapban kiküldésre került az a kérdőív mely alapján az éves jelzőrendszeri intézkedési tervet el lehet készíteni a következő évre vonatkozólag. Ezt követően bekértük a jelzőrendszeri tagoktól az éves értékelést a jelzőrendszer működéséről, amely összegzi a szakterületükön felmerülő problémákat, tendenciákat, jelzik az esetleges hiányzó szolgáltatásokat ellátásokat. Javaslatokat fogalmaznak meg. Intézményünk az éves tanácskozást 2019. február 25.-én tartotta. Az intézkedési terv tartalmi követelményeinek megfelelően értékeltük az előző évi feladatainkat, és újakat tűztünk ki a jövőre vonatkozóan. A tavalyi évre vonatkozó feladatvállalásunkat igyekeztünk úgy meghatározni, hogy az előző évre ráépüljön, illetve annak továbbfejlesztése legyen.

- **Iskolai szociális munkással való jó együttműködés kialakítása:** Iskolai óvodai segítő munka településünkön 2018. óta van, 2019. szeptembere óta pedig rendszeresen heti két alkalommal fordulhatnak hozzá segítségért az oktatási nevelési intézményeinkben. Kötelező ellátási forma, melyet a Család-és Gyermekjóléti Központ biztosít.

Feladata sokrétű, pl.: összekötő személy, aki tudja, milyen problémával kihez kell fordulni valamint kapocs a közösség a diákok, tanárok, szülők és az iskola között.

Szolgálatunk és az iskolai segítő között rendszeres volt a konzultáció személyesen és telefonon is. Meghívást kapott amennyiben érintett volt egyes esetekben esetkonferenciákra, valamint egy alkalommal témavezetőnk volt szakmaközi megbeszélésen. Rendszeresen konzultáltunk az alapellátott vagy védelembe vett kiskorúakkal kapcsolatban. Nevelőtestületi értekezleten vettünk részt közösen 2019. decemberében a Márki Sándor Általános Iskolában.

- Helyi alapítványok, egyesületek bevonása a család és gyermekvédelmi munkába, amely jó lehetőséget ad a konkrét segítségnyújtásnál és a szabadidő hasznos eltöltésének közvetítésében

- Házi orvosokkal való együttműködés további erősítése, azáltal, hogy a szakmaközi megbeszélések, illetve az esetkonferenciák szervezését igyekszünk az orvosok munkarendjéhez igazítani
- Továbbra is igyekszünk a közös családlátogatásokat szervezni a védőnővel, a pártfogóval, az esetmenedzserekkel
- Szabadidős programok szervezésében közreműködés:
- Szociális alapszolgáltatások bevonása a Család és Gyermekjóléti munkába

A 2020-as évre kitűzött feladatok

Oktatási nevelési intézmények rendszeres látogatása, felmerülő problémák átbeszélése pedagógusokkal, nevelőkkel, iskolai szociális munkással történő szorosabb együttműködés.

- Rendszeres családlátogatások a védőnőkkel.
- Bölcsődei óvodai ellátás igénybevételére motiválni a látószögünkbe került családokat.
- A nyár folyamán szeretnénk ismét részt venni tábort szervezésben azon iskoláskorú gyermekek számára, akik szülei nem tudják megoldani gyermekük felügyeletét a nyár folyamán.
- Szakmaközi megbeszélések témáját illetően információt kívánunk kérni a jelzőrendszeri tagoktól.

A 2019-es év statisztikai adatai

A jelzések száma az előző évekhez hasonlítva

Megnevezés	2017	2018	2019
Egészségügyi szolgáltató	2	13	10
Ebből védőnői jelzés	2	7	6
Személyes gondoskodást nyújtó szociális szolgálat	6	0	2
Napközbeni kisgyermek ellátást nyújtók	5	2	2
Közoktatási intézmény	29	40	25
Rendőrség	5	6	1
Család-és Gyermekjóléti Központ	15	2	-
Pártfogó felügyelet	-	0	-

Társadalmi szervezet, egyház, alapítvány	-	0	-
Áldozatsegítés	-	0	-
Állampolgár	12	7	15
Önkormányzat, jegyző, járási hivatal	4	9	-
Összesen	78	79	55

1.táblázat

Az alábbi táblázatban intézményünkhöz érkezett jelzéseket láthatjuk. A jelzések száma a korábbi évekhez viszonyítva csökkenést mutat, de összetettebbek, súlyosabb problémákra mutatnak rá. A legtöbb jelzés 2019. évben is a közoktatási intézményektől kaptuk. A többi jelzőrendszeri tag jelzéseinek száma csak kisebb eltérést mutat a korábbi évekhez viszonyítva. Az állampolgári jelzések száma az előző évekhez képest növekedést mutat.

A szolgálatunkhoz beérkezett jelzést követően három napon belül felvesszük a kapcsolatot a családdal, és tájékoztatjuk a jelzés tartalmáról, a felmerülő probléma orvoslása érdekében igyekszünk a családnak a szociális munka módszereivel segítséget nyújtani.

A családdal való kapcsolatfelvétel során feltérképezzük a család problémáját és annak függvényében tesszük meg további lépéseinket. A probléma jellegétől függően két kimenetelű lehet az intézkedés. Amennyiben a probléma egyszeri találkozással megoldható és nem igényel további teendőket, az eset a szükséges dokumentáció kitöltését követően lezárásra kerül. A családdal való kapcsolatfelvétel során azt tapasztaljuk, hogy a probléma megoldása több találkozást igényel valamint több szakember bevonására is szükség van, kliensünkkel együttműködési megállapodást kötünk és megkezdjük a szociális tevékenységünket. A családsegítés során a klienssel minimum havonta három találkozást valósítunk meg.

Abban az esetben, ha veszélyeztetettséget tapasztalunk jelzéssel élünk a Család-és Gyermekjóléti Központ felé. Személyes és telefonos is konzultálunk az esetmenedzserekkel ezt követően a családdal kapcsolatban esetkonferenciát tartunk. Ennek megszervezése az elmúlt években aszerint alakult, hogy a szolgálat feladatköre akkor, ha a jelzés innen indul. Esetmenedzserek szervezik abban az esetben, ha a jelzés a központ felől érkezik. Ezekre a konzultációkra meghívjuk az összes olyan érintettet, aki a gyermekkel/családdal kapcsolatba került. A felmerülő problémát definiáljuk, információt cserélünk, meghatározzuk a megoldási irányokat.

Súlyos veszélyeztetettség jelzése esetén a Gyámhivatal irányába javaslatot teszünk az ideiglenes elhelyezésre, a család és gyermekjóléti központ értesítése mellett.

A 2019. évben nyilvántartott veszélyeztetett kiskorúak

Sor-szám	Okok		A veszélyeztetettség fő oka	A veszélyeztetettség halmozott okai
01	Nyilvántartott veszélyeztetett kiskorúak száma		45	
02	Környezeti főcsoport összesen		25	34
03	Ebből (2-ből)	nevelési probléma	11	11
04		szülők, család életvitele	1	1
05		családi konfliktus	2	2

06	szülő(k) betegsége			
07	gyermek családon belüli fizikai		3	3
08	gyermek családon belüli lelki bántalmazása		2	