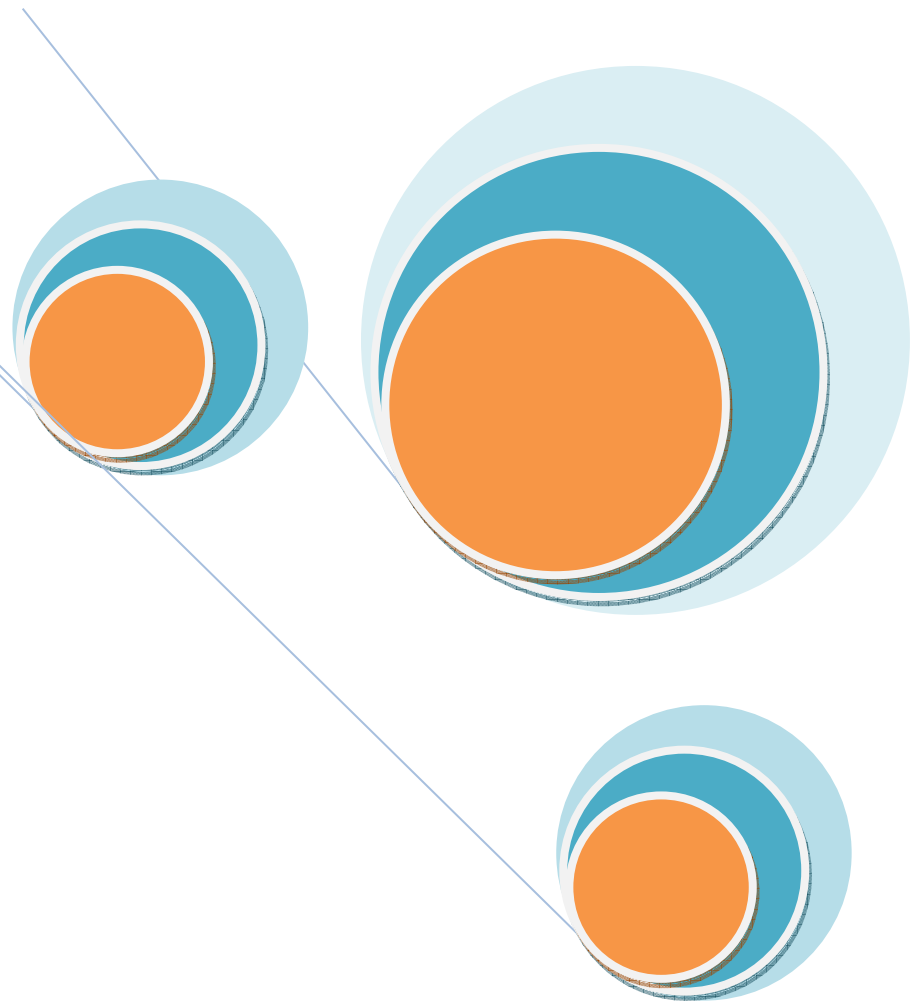


Kétegyháza Nagyközség Önkormányzat



2015. évi
gyermekvédelmi beszámolója

A gyermekek védelméről és a gyámügyi igazgatásról szóló 1997. évi. XXXI. törvény (továbbiakban: Gyvt.) 96. § (6) bekezdése szerint a helyi önkormányzat a gyermekjóléti és gyermekvédelmi feladatainak ellátásáról minden év május 31-ig átfogó értékelést kell, hogy készítsen a Képviselő-testület számára.

A települési önkormányzatok évenkénti, gyermekkel kapcsolatos tevékenységéről szóló beszámolójának kötelező tartalmi elemeit a gyámhatóságokról, valamint a gyermekvédelmi és gyámügyi eljárásról szóló 149/1997. (IX. 10.) Kormányrendelet 10. számú melléklete határozza meg.

Ezek a szempontok az alábbiak:

1. A település demográfiai mutatói, különös tekintettel a 0-18 éves korosztály adataira.
2. Az önkormányzat által nyújtott pénzbeli, természetbeni ellátások biztosítása:
 - a rendszeres gyermekvédelmi kedvezményben részesülők száma, kérelmezőkre vonatkozó általánosítható adatok, elutasítások száma, főbb okai, önkormányzatot terhelő kiadás nagysága,
 - egyéb, a Gyvt.-ben nem szabályozott pénzbeli vagy természetbeni juttatásokra vonatkozó adatok,
 - gyermekétkeztetés megoldásának módjai, kedvezményben részesülőkre vonatkozó statisztikai adatok.
3. Az önkormányzat által biztosított személyes gondoskodást nyújtó ellátások bemutatása:
 - gyermekjóléti szolgáltatás biztosításának módja, működésének tapasztalata (alapellátásban részesülők száma, gyermekek veszélyeztettségének okai, válsághelyzetben levő várandós anyák gondozása, családjából kiemelt gyermek szüleinek gondozása, jelzőrendszer tagjaival való együttműködés tapasztalatai),
 - gyermekek napközbeni ellátásának, gyermekek átmeneti gondozásának biztosítása, ezen ellátások igénybevétele, s az ezzel összefüggő tapasztalatok.
4. A felügyeleti szervek által gyámhatósági, gyermekvédelmi területen végzett szakmai ellenőrzések tapasztalatainak, továbbá a gyermekjóléti és gyermekvédelmi szolgáltató tevékenységet végzők ellenőrzésének alkalmával tett megállapítások bemutatása.
5. Jövőre vonatkozó javaslatok, célok meghatározása a Gyvt. előírásai alapján (milyen ellátásokra és intézményekre lenne szükség a problémák hatékonyabb kezelése érdekében, gyermekvédelmi prevenciók elképzelések).
6. A bűnmegelőzési program főbb pontjainak bemutatása (amennyiben a településen készült ilyen program), valamint a gyermekkorú és a fiatalok bűnelkövetők számának az általuk elkövetett bűncselekmények számának, a bűnelkövetés okainak bemutatása.
7. A települési önkormányzat és a civil szervezetek közötti együttműködés keretében milyen feladatok, szolgáltatások ellátásában vesznek részt civil szervezetek (alapellátás, szakellátás, szabadidős programok, dropprevenció stb.).

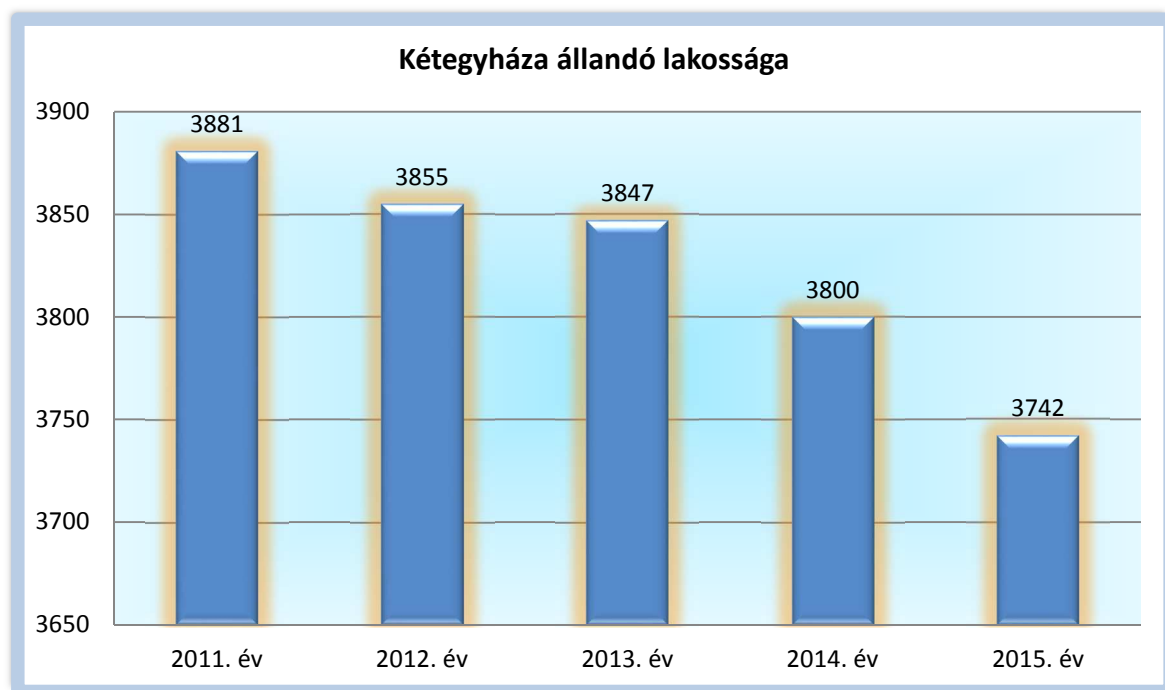
1. A település demográfiai mutatói, különös tekintettel a 0-18 éves korosztály adataira.

A beszámoló első részében a település demográfiai mutatóit elemezzük.

2015. december 31. napján Kétegyháza állandó lakosságának száma: **3 742 fő volt.** Ez a szám a Kétegyháza területén lakóhellyel rendelkező személyek számát jelenti.

Településünk lakónépességének száma, vagyis a településünkön lakóhellyel rendelkező, és másutt tartózkodási hellyel nem rendelkező személyek, valamint az ugyanitt tartózkodási hellyel rendelkező személyek együttes száma: **3 602 fő** mely szám az előző évi **3 699 fő**hoz viszonyítva **97 fő** csökkenést mutat.

Az alábbi, **1. számú diagram** településünk állandó lakosságának az öt éves időintervallumban való változását mutatja be, mely adatsor sajnos továbbra is csökkenő tendenciát mutat.



1. számú diagram

A 2011. és 2012. évi adatok közötti különbség: 26 fő;

A 2012. és 2013. évi adatok közötti különbség: 8 fő;

A 2013. és 2014. évi adatok közötti különbség: 47 fő;

A 2014. és 2015. évi adatok közötti különbség: 58 fő.

Negatívuma a fenti adatsornak, hogy a 2014. és 2015. évek közötti különbség az előző éveknél megint jelentősen nagyobb lett.

A következő részben tekintsük át Kétegyháza állandó lakosságának korcsoportos és nemek szerinti bontását az adatok évenkénti összehasonlításával:

Korcsoport	Férfi			Különbség	Nő			Különbség	Összesen		Különbség	
	2014	<	2015		2014	>	2015		2014	>		2015
0-14 éves	241	<	244	+ 3 fő	279	>	268	- 11 fő	520	>	512	- 8 fő
0-18 éves	319	<	323	+ 4 fő	368	>	363	- 5 fő	687	>	686	- 1 fő
19-60 éves	1116	<	1169	+ 53 fő	1059	<	1127	+ 68 fő	2175	<	2296	+ 121 fő
61-100 éves	375	<	376	+ 1 fő	563	>	558	- 5 fő	938	>	934	- 4 fő

1. számú táblázat

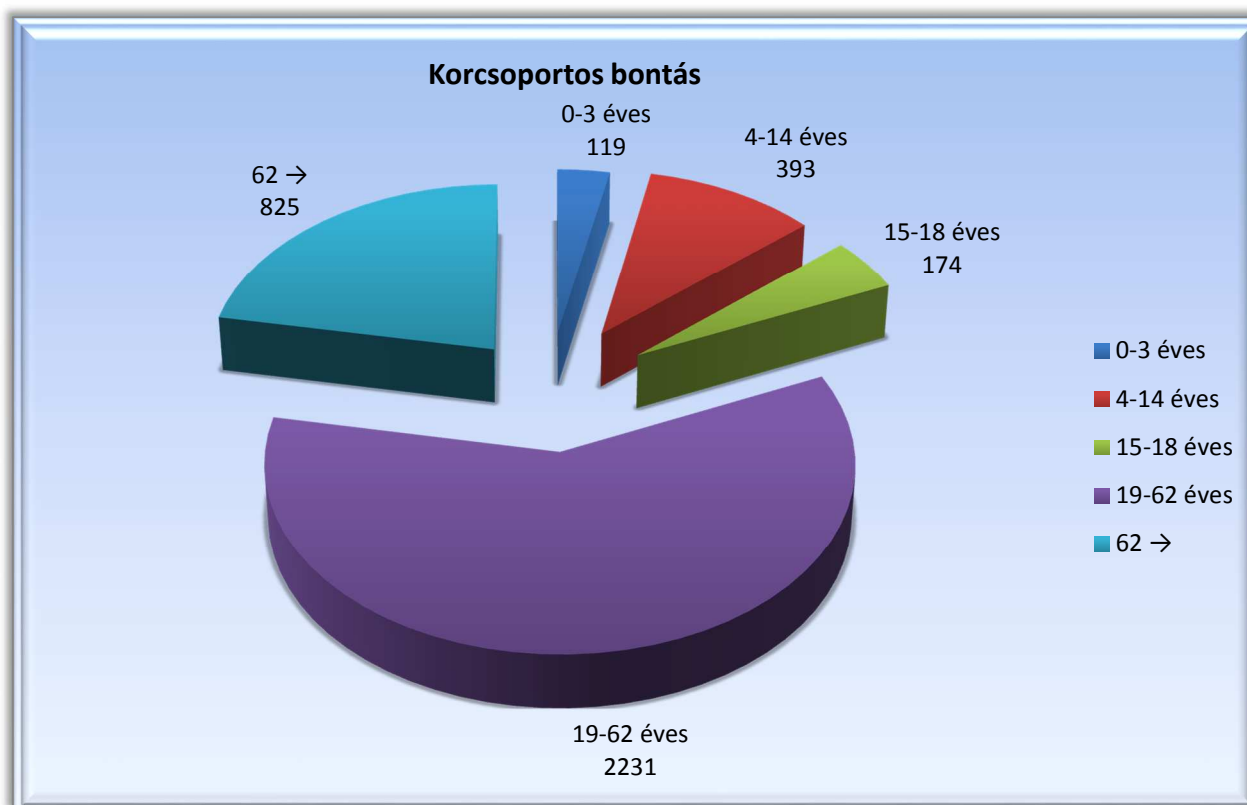
A 3 742 fős állandó lakosság családi állapot szerinti megoszlása az alábbiak szerint alakul:

Nem	Hajadon nőtlen	Házás	Özvegy	Elvált	Házassága megszűnt	Nem ismert
Férfi	876	643	67	190	0	13
Nő	762	651	297	226	0	17
Összes	1 638	1 294	364	416	0	30
Teljes lakosságszámhoz viszonyított arány	44 %	34 %	10 %	11 %	0 %	0,08 %

2. számú táblázat

Látható, hogy a település lakosságának legnagyobb része nőtlen – hajadon, másik nagy része házas, azonban nagyon magas az egyedülálló, özvegy, elvált családi állapotú a településen, akinek nagy része az idős korosztályhoz tartozik.

Ezt követően tekintsük át a részletes korcsoportos bontást a **2. számú diagram** segítségével.

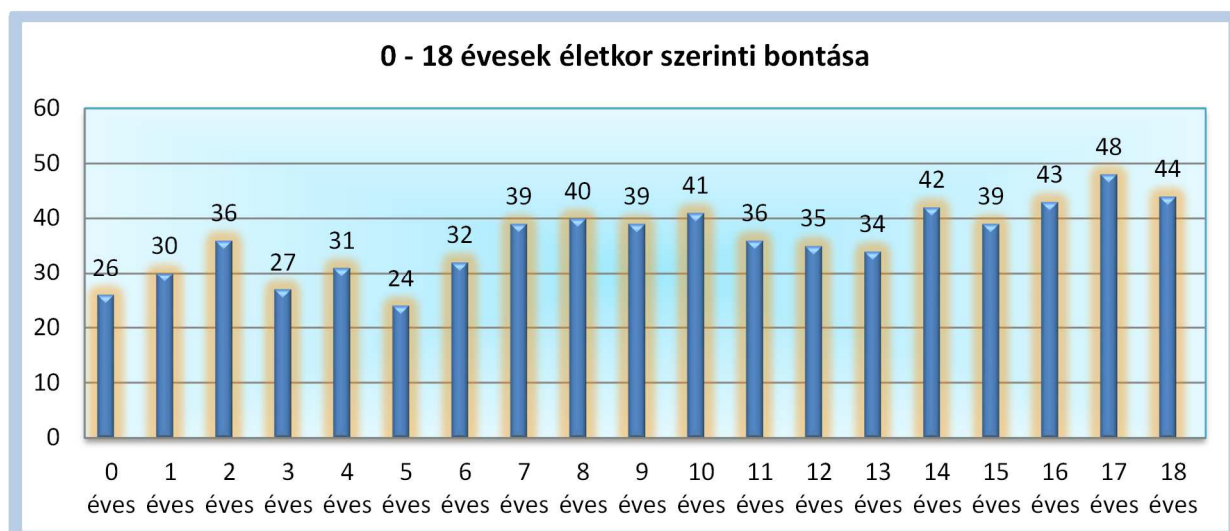


2. számú diagram

A fenti adatok az állandó lakosságszámhoz viszonyítva az alábbi, előző évvel azonos eredményt adják:

- 0-3 éves: 3 %;
- 4-14 éves: 10 %;
- 15-18 éves: 5 %;
- 19-62 éves: 60 %;
- 62 éves →: 22 %.

Az oktatási - nevelési intézmények szempontjából releváns adat a 2015. 12. 31. napján fennálló életkori bontás, amelyet a **3. számú diagram** foglal magába.



3. számú diagram

2. Az önkormányzat által nyújtott pénzbeli, természetbeni ellátások biztosítása:

- a rendszeres gyermekvédelmi kedvezményben részesülők száma, kérelmezőkre vonatkozó általánosítható adatok, elutasítások száma, főbb okai, önkormányzatot terhelő kiadás nagysága.

A pénzbeli, illetve természetbeni ellátásokat, valamint megállapításuk feltételeit a gyermekek védelméről és a gyámügyi igazgatásról szóló 1997. évi XXXI. törvény határozza meg. Ennek alapján a pénzbeli és természetbeni ellátások csoportjába

- rendszeres gyermekvédelmi kedvezmény;
- óvodáztatási támogatás és
- a rendszeres gyermekvédelmi kedvezményhez kapcsolódó pénzbeli ellátás tartoztak 2015. évben.

A fenti rendszeres gyermekvédelmi kedvezmény, az óvodáztatási támogatás és a rendszeres pénzbeli támogatás iránti kérelmek elbírálása a gyámügyi feladat- és hatáskörök ellátásáról, valamint a gyámhatóság szervezetéről és illetékességéről szóló 331/2006. (XII. 23.) számú Kormányrendelet értelmében a Jegyző hatáskörébe tartoztak.

A **rendszeres gyermekvédelmi kedvezmény** megállapításának elsődleges feltétele, hogy a gyermeket gondozó család egy főre eső jövedelme ne haladhatja meg a 37. 050.-Ft-ot, egyedül álló szülő, vagy tartósan beteg gyermeket nevelő család esetében a 39. 900.-Ft-ot, továbbá a gyermeket gondozó család tagjai külön-külön ne rendelkezzenek a mindenkori legkisebb öregségi nyugdíj összegének húszszorosát (570.000.-Ft), együttvéve pedig hetvenszeresét (1. 995. 000.-Ft) meghaladó értékű hasznosítható vagyonnal.

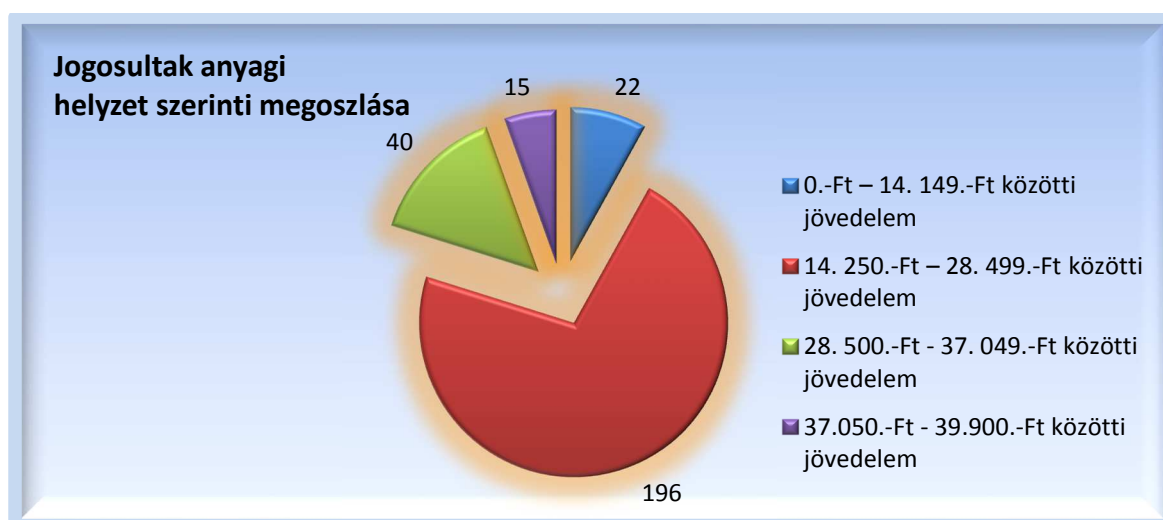
Ezen feltételeknek – 2015. évet nyitó adatként – **309 támogatásra jogosult** esetében igazolódott a fennállása. Az év folyamán megállapított esetek száma **282** volt, többségében a határozott idő lejáratára miatt **318 jogosultság szűnt meg**, így az év végi **záróadat 273** rendszeres gyermekvédelmi megállapítás volt.

A rendszeres gyermekvédelmi kedvezményre való jogosultság 2015. augusztus 01. napján való fennállása okán **274 kiskorú** és **13 fő saját jogú nagykorú jogosult** részére **1.664.600.-Ft**, 2015. november 01. napján való jogosultság fennállása okán **277 kiskorú** és **9 fő saját jogú nagykorú jogosult** részére **1.658.800.-Ft** értékű **Erzsébet utalvány** került kiosztásra (5.800.-Ft/fő). 2015. augusztus 01. napján és november 01. napján 3-3 kiskorú részére **kiegészítő gyermekvédelmi támogatás pótlékként 25.200.-Ft** került kifizetésre pénzbeli juttatás címén.

A fenti összegeknek a fedezete teljes mértékben állami támogatás, így ez nem terhelte az Önkormányzat költségvetését.

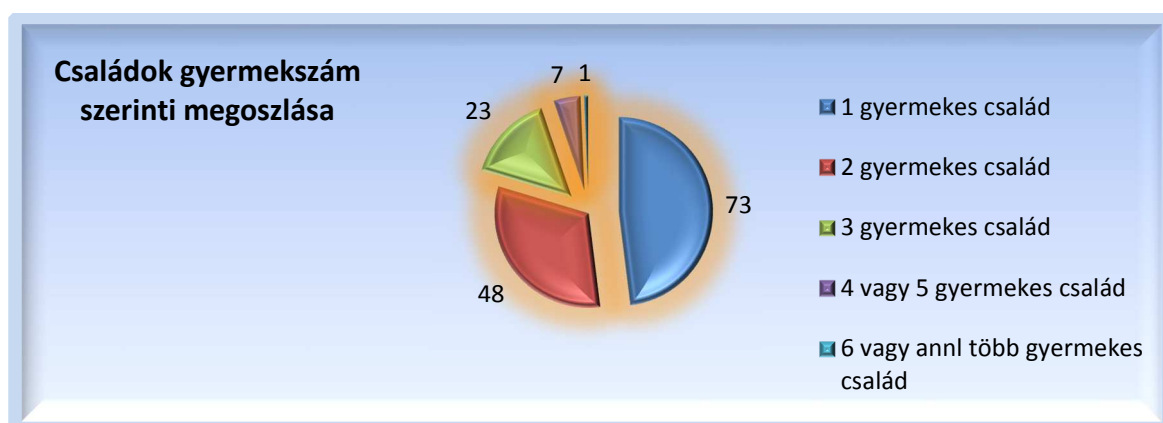
A gyermekek és ezzel együtt az őket nevelő családok anyagi helyzetének megítéléséhez hozzájáruló információ a főre eső jövedelem szerinti megoszlása, amely az alábbiak szerint alakult:

- 0.-Ft – 14. 149.-Ft közötti jövedelem: **22 jogosult**;
- 14. 250.-Ft – 28. 499.-Ft közötti jövedelem: **196 jogosult**;
- 28. 500.-Ft – 37. 049.-Ft közötti jövedelem: **40 jogosult**;
- 37.050.-Ft – 39.900.-Ft közötti jövedelem: **15 jogosult esetében.**



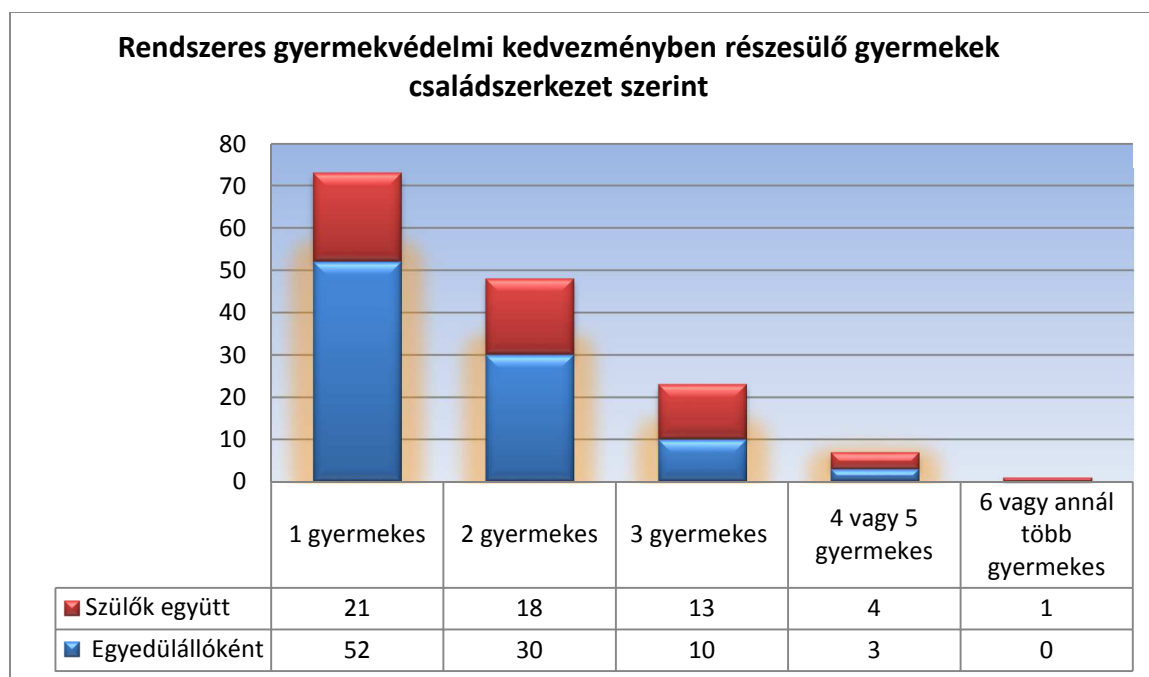
4. számú diagram

A családok anyagi helyzete mellett érdekes adat a rendszeres gyermekvédelmi kedvezményben részesülő családok gyermekek száma szerinti megoszlása, melyet a **4. számú diagram** illusztrál. Látható, hogy a jogosult családok közel fele megoszlásban 1, egy negyed részben pedig 2 gyermekesek. Egyre kevesebb a három, négy, illetve többgyermekesek száma.



5. számú diagram

A fenti adatok családszerkezet szerinti megbontását az alábbi diagram mutatja be, mely mutatja, hogy a gyermekeket nagy számban egyedülálló szülőként nevelik.



6. számú diagram

A jogosultság megállapításához fűződő adat, hogy rendszeres gyermekvédelmi kedvezmény megállapítása iránti kérelem 2015. évben 3 alkalommal került elutasításra, minden alkalommal jogszabályban meghatározott egy főre eső felső jövedelemhatár fölötti bevétel miatt. Sajnálatos, hogy az elmúlt esztendőben is felvetett probléma, miszerint több kiskorú a 16. életévének betöltését követően befejezte tanulmányait és közfoglalkoztatotti munkaviszonyt létesített, 2015-ben is okot adó körülmény volt a jogviszony megszüntetése során.

A rendszeres gyermekvédelmi kedvezményre való jogosultság további kedvezményre is alapot biztosít, úgymint az ingyenes tankönyv, illetve intézményi étkeztetés.

A Gyvt. 2015. szeptember 01. napjától hatályos módosulása miatt megváltoztak a gyermekétkeztetésre vonatkozó térítési szabályok, pontosabban kibővült a jogosultak köre. Ennek megfelelően Önkormányzatunkat érintően a gyermekétkeztetés során az intézményi térítési díj **100%-át** normatív kedvezményként, vagyis ingyenesen kell biztosítani:

- a) a bölcsődei ellátásban vagy óvodai nevelésben részesülő gyermek után, ha
 - aa) rendszeres gyermekvédelmi kedvezményben részesül,
 - ab) tartósan beteg vagy fogyatékos, vagy olyan családban él, amelyben tartósan beteg vagy fogyatékos gyermeket nevelnek,
 - ac) olyan családban él, amelyben három vagy több gyermeket nevelnek,
 - ad) olyan családban él, amelyben a szülő nyilatkozata alapján az egy főre jutó havi jövedelem összege nem haladja meg a kötelező legkisebb munkabér személyi jövedelemadóval, munkavállalói, egészségbiztosítási és nyugdíjjárulékkal csökkentett összegének 130%-át, vagy**
 - ae) nevelésbe vették;
- b) az 1-8. évfolyamon nappali rendszerű iskolai oktatásban részt vevő tanuló után, ha
 - ba) rendszeres gyermekvédelmi kedvezményben részesül, vagy
 - bb) nevelésbe vették;

A gyermekétkeztetés során az intézményi térítési díj **50%-át** normatív kedvezményként kell biztosítani

- a) az 1-8. és évfolyamon nappali rendszerű iskolai oktatásban részt vevő tanuló után, ha olyan családban él, amelyben három vagy több gyermeket nevelnek;
- b) a tartósan beteg vagy fogyatékos gyermek után.

A fentieknek megfelelően a Márki Sándor Általános Iskolában 2015. évben átlagosan

- **63 tanuló** részesült **100 %-os kedvezményben** a rendszeres gyermekvédelmi kedvezményre való jogosultság fennállása okán;
- **6 tanuló** részesült **50 %-os kedvezményben** 3 vagy több gyermeket nevelő családban nevelkedés okán;
- **2 tanuló** részesült **50 %-os kedvezményben** tartós betegség fennállása miatt és
- **9 tanuló** teljes mértékben térítette a fizetendő térítési díjat.

A Kétegyházi Napsugár Óvodában 2015. évben átlagosan

- **26 gyermek** részesült **100 %-os kedvezményben** a rendszeres gyermekvédelmi kedvezményre való jogosultság fennállása okán;
- **1 gyermek** részesült **50 %-os kedvezményben** tartós betegség fennállása miatt és
- **7,4 gyermek** szülője teljes mértékben térítette a fizetendő térítési díjat.

2015. szeptember 01. napjától az Óvodában **1 gyermek** szülei fizettek térítési díjat, minden gyermek jogosulttá vált az ingyenes intézményi étkezésre.

További, a rendszeres gyermekvédelmi kedvezményhez kapcsolódik a rendszeres pénzbeli ellátás, amely annak a gyermeket családba fogadó személynek állapítható meg, aki nyugdíjban, vagy nyugdíjszerű ellátásban részesül. 2015. évben **1 fő** részesült ebben az ellátásban **3 kiskorú gyermek** jogán. A részükre kifizetett támogatás **225. 720.-Ft** volt, amely szintén 100%-os állami támogatással járó ellátás.

A gyámügyi feladat- és hatáskörök ellátásáról, valamint a gyámhatóság szervezetéről és illetékességéről szóló 331/2006. (XII. 23.) számú Kormányrendelet 2013. 09. 01. napjától konkretizálta a hátrányos, illetve halmozottan hátrányos helyzet jegyzői hatáskörben való megállapításának hatáskörét, mellyel párhuzamosan a gyermekek védelméről és a gyámügyi igazgatásról szóló 1997. évi XXXI. törvény, illetve ennek végrehajtási rendelete részletesen meghatározta a megállapítás feltételeit. Ezek értelmében hátrányos helyzetű az a rendszeres gyermekvédelmi kedvezményre jogosult gyermek és nagykorúvá vált gyermek, aki esetében az alábbi körülmények közül egy fennáll:

- a szülő vagy a családbafogadó gyám alacsony iskolai végzettsége, ha a gyermeket együtt nevelő mindkét szülőről, a gyermeket egyedül nevelő szülőről vagy a családbafogadó gyámról - önkéntes nyilatkozata alapján - megállapítható, hogy a rendszeres gyermekvédelmi kedvezmény igénylésekor legfeljebb alapfokú iskolai végzettséggel rendelkezik;
- a szülő vagy a családbafogadó gyám alacsony foglalkoztatottsága, ha a gyermeket nevelő szülők bármelyikéről vagy a családbafogadó gyámról megállapítható, hogy a rendszeres gyermekvédelmi kedvezmény igénylésekor aktív korúak ellátására jogosult vagy a rendszeres gyermekvédelmi kedvezmény igénylésének időpontját megelőző 16 hónapon belül legalább 12 hónapig álláskeresőként nyilvántartott személy;

- a gyermek elégtelen lakókörnyezete, illetve lakáskörülményei, ha megállapítható, hogy a gyermek a településre vonatkozó integrált településfejlesztési stratégiában szegregátumnak nyilvánított lakókörnyezetben vagy félkomfortos, komfort nélküli vagy szükséglakásban, illetve olyan lakáskörülmények között él, ahol korlátozottan biztosítottak az egészséges fejlődéséhez szükséges feltételek.

Halmazottan hátrányos helyzetű

- az a rendszeres gyermekvédelmi kedvezményre jogosult gyermek és nagykorúvá vált gyermek, aki esetében az előzőekben meghatározott körülmények közül legalább kettő együttesen fennáll;
- a nevelésbe vett gyermek;
- az utógondozói ellátásban részesülő és tanulói vagy hallgatói jogviszonyban álló fiatal felnőtt.

Ezen feltételek fennállásával 2015 évben **34 családot** érintően **76 esetben** történt **HH/HHH** megállapítás, amelyből

- **12 hátrányos helyzetű.**
 - Ebből:
 - a szülő(k), családba fogadó gyám alacsony iskolai végzettsége miatt: **12 esetben;**
 - a szülő(k) vagy a családbafogadó gyám alacsony foglalkoztatottság miatt: **0 esetben;**
 - elégtelen a lakókörnyezet, illetve lakáskörülmények miatt: **0 esetben.**
- **64 halmazottan hátrányos helyzetű**
 - Ebből:
 - szülő(k), családba fogadó gyám alacsony iskolai végzettsége és a szülő(k) vagy a családba fogadó gyám alacsony foglalkoztatottsága miatt: **16 esetben;**
 - szülő(k) vagy a családbafogadó gyám alacsony foglalkoztatottsága és elégtelen lakókörnyezet, illetve lakáskörülmények miatt: **0 esetben;**
 - szülő(k) és a családba fogadó gyám alacsony iskolai végzettsége és elégtelen a lakókörnyezet, illetve lakáskörülmények miatt: **26 esetben;**
 - mindhárom feltétel együttes fennállása okán: **22 esetben.**

Más hatóság által megállapított halmazottan hátrányos helyzetű, valamint nyilvántartott nevelésbe vett gyermekek és utógondozói ellátásban részesülő nagykorú gyermekek száma: **0 fő.**

A rendszeres gyermekvédelmi kedvezményhez kapcsolódó ellátási forma volt az **óvodáztatási támogatás**, amely a 2015. évben október 31. napjával megszüntetésre került. A megváltozott jogszabály értelmében 2015. június 4. napját követően már nem volt lehetőség újabb óvodáztatási támogatás megállapítása iránti kérelem – ideértve az ismételt megállapítás iránti kérelmet is - benyújtására. A folyamatban lévő jogosultságok alapján 2015-ben **12 gyermek** jogán még **130.000.-Ft** került kifizetésre a korábbi feltételek fennállása alapján.

A fentiek kiegészítéseképpen el kell mondani, hogy a 2015 évben Polgármester hatáskörébe utalt önkormányzati támogatások esetében nagy részben történt megállapítás gyermekekre való tekintettel, úgymint gyógyszerkiváltás, iskolakezdés, élelmiszervásárlás, de ilyen jellegű részletes adat nem áll rendelkezésre

- egyéb, a Gyvt.-ben nem szabályozott pénzbeli vagy természetbeni juttatásokra vonatkozó adatok,

Kétegyháza Nagyközség Önkormányzata Képviselő-testületének döntése alapján a településen állandó lakóhellyel rendelkező és életvitelszerűen itt élő újszülöttek számára babakelengye csomagot ajándékoz a mindenkori költségvetési rendeletben elfogadott összegben. Ez 2015. évben is 10. 000.-Ft volt és 16 újszülött vált jogosulttá. Az erre kiadott összeg így 160. 000.-Ft volt.

Településünk a továbbtanuló helyi lakosokat a **Bursa Hungarica ösztöndíj** programban való részvétellel támogatja. Ennek keretén belül **15 fő, 270. 000.-Ft összegű** támogatása valósult meg az elmúlt évben.

- gyermekétkeztetés megoldásának módjai, kedvezményben részesülőkre vonatkozó statisztikai adatok.

A gyermekekről való gondoskodásnak egy speciális, természetbeni formája a nyári gyermekétkeztetés, amelynek keretén belül 2014. évben **164 gyermeket** étkeztettünk napi egyszeri meleg étel formájában **53 munkanapon** keresztül, **3. 824. 480.-Ft** értékben. Ennek helye az Önkormányzat saját fenntartású iskolai ebédlője volt, ahol az igénybe vevő gyermekeknek lehetősége volt a nyári szünetben is helyben elfogyasztani az ebédet.

Az étkeztetésre fordított összegből állami támogatásban **159 gyermekre** vonatkozóan részesültünk (**3.707.880.-Ft**), az ezen felül igénylő **5 gyermek** étkezésének finanszírozását az Önkormányzat vállalta (**116.600.-Ft**). Ez utóbbi összeg visszautalásra került az Önkormányzat részére azzal a kitételrel, hogy a rendszeres gyermekvédelmi kedvezménybe részesülő gyermekek között kiosztandó élelmiszerre kell fordítani. Ennek keretén belül a karácsonyi ünnepeket megelőzően édesség és gyümölcs csomagok kerültek kiosztásra **88 család 167 gyermeke** számára.

- családi jogállás rendezése anyakönyvvezetői hatáskörben

A családi jogállás leggyakrabban teljes hatályú apai elismeréssel történik. Ez azt jelenti, hogy a gyermek születése előtt, vagy azt követően a szülők együttesen megjelennek az arra hatáskörrel rendelkező hatóságnál és a gyermeket az apa elismeri.

Kétegyháza Nagyközség Polgármesteri Hivatalának anyakönyvvezetője 2015. évben **12 esetben** járt el – többségében születendő – gyermek családi jogállásának teljes hatályú apai elismeréssel történő rendezésében.

3. Az önkormányzat által biztosított személyes gondoskodást nyújtó ellátások bemutatása

- a gyermekjóléti szolgáltatás

A gyermekjóléti alapellátás célja, hogy a szociális munka eszközeivel segítsen és hozzájáruljon a gyermek testi, értelmi, érzelmi és erkölcsi fejlődésének, jólétének, családban történő nevelésének elősegítéséhez, a veszélyeztetettség megelőzéséhez, a kialakult veszélyeztetettség megszüntetéséhez valamint a gyermek családjából történő kiemelésének megelőzéséhez.

Nem hagytuk figyelmen kívül az olyan társadalmi problémákat (iskolázatlanság, munkanélküliség, alkoholizmus), amelyek a családon keresztül hatnak a gyermekekre.

A feladatellátás személyi és tárgyi feltételei:

Feladatát a gyermekjóléti szolgálat munkatársa szociális munkás végzettséggel, személyes segítő kapcsolat keretében, a szociális munka módszereinek és eszközeinek felhasználásával valósította meg 2015-ben is.

A munkatárs rendelkezik azokkal a kommunikációs, szociális, empátikus készségekkel, amelyek elengedhetetlenül szükségesek a kliensekkel való eredményes kapcsolattartáshoz.

A Gyermekjóléti Szolgálat fő feladatköre a családokkal való rendszeres kapcsolattartás, amely a családgondozás keretében és ügyfélfogadással valósult meg. A családgondozó szükség szerint látogatta a gondozásban, védelemben részesülő gyermekeket. Életvezetési tanácsadást nyújtott annak érdekében, hogy a szülők nagyobb figyelmet fordítsanak a gyermekek testi-lelki- értelmi-érzelmi fejlődésére.

A család részéről önkéntesen, vagy jelzőrendszer jelzése alapján feltárt olyan körülmény, amelyek nem veszélyeztetik közvetlenül a gyermek fejlődését, de segítséget, támogatást igényelnek.

A gyermekjóléti szolgálattal kapcsolatba került család, amely segítség nélkül a gyermek veszélyeztetettségéhez vezetne, ezt azonban a gondozás elkerülhetővé teszi.

A gyermek valamilyen mértékű veszélyeztetettsége, amelyre a jelzőrendszer hívja fel a figyelmet, illetve valamely hatóság által elindított eljárás következménye, de igénybe vehető önkéntesen is. Oka leggyakrabban a családok – vagy valamelyik szülő nem megfelelő, a gyermek egészséges testi – lelki – erkölcsi fejlődését veszélyeztető életvitele, nehéz anyagi helyzet, nevelési hiányosságok, a gyermek nem elfogadható magatartása és teljesítménye.

2015-ös évben Kétegyházaán a Gyermekjóléti Szolgálattal kapcsolatba került gyermekek nem és korcsoport alapján történő megoszlása.

Nem és kor	Alapellátásban történő gondozás	Védelembé vétel	Ideiglenes hatállyal elhelyezett	Nevelésbe vett	Összesen	
Összesen (fiú+lány)	0-2 éves	2	-	-	-	2
	3-5 éves	5	2	-	-	7
	6-13 éves	26	4	-	2	32
	14-17 éves	10	8	1	-	19
Összesen:	43	14	1	2	60	
Ebből lány	14	7	-	1	22	
Családok száma	22	7	1	2	32	

3. számú táblázat

A korcsoportokat vizsgálva megállapítható, hogy a legtöbb probléma még mindig az iskoláskorú gyermekek körében volt észlelhető, amely leginkább az iskolai hiányzásokból adódtak. Nehéz feladat olyan gyermekeket motiválni a tankötelezettség teljesítésére, akik a tanulmányaik folytatását nem tartják fontosnak és a szülők részéről is hiányzik a kellő támogatás.

Év	Alapellátás gyermek/család	Védelembé vett gyermek/család	Nevelésbe vett gyermek/család
2011	80/24	26/11	11/5
2012	74/35	27/10	10/5

2013	42/23	31/11	6/3
2014	43/21	17/5	3/3
2015	43/22	14/7	2/2

4. számú táblázat

2015-ös évben az alábbi módon alakultak az esetlezárai adatok:

- 4 család 4 gyermeke esetében az eredményes családgondozásnak köszönhetően az esetek lezárásra kerülhettek.
- 3 család 3 gyermeke tekintetében a nagykorúvá válásuk eredményezte, hogy kikerültek a gyermekjóléti szolgáltatás látóköréből.
- 5 család 11 gyermeke esetében a család elköltözése miatt illetékességünk megszűnt.

Alapellátás keretében új gondozásra 21 gyermek esetében került sor.

A veszélyeztetettség kialakulásában 2015-ban főként anyagi és környezeti okok szerepeltek. Környezeti okok voltak: elhanyagolás, mentálhigiénés problémák, szülők életmódja, családi krízis. A családok egyik legnagyobb problémája a közüzemi számlák fizetésének nehézsége, elmaradása, valamint felhalmozódása.

Segítségnyújtásunk kiterjedt a kliensek ügyintézésében történő közreműködésre, helyi szociális kérelmekkel, segélyekkel kapcsolatos ügyek bonyolítására.

A napi munka során vezetett dokumentációk:

- forgalmi napló, a családgondozót felkereső kliensek és a problémáik számát és arányát tükrözik,
- minden gondozott gyermekről vezetjük a jogszabály által előírt „Gyermekeink védelmében” elnevezésű adatlapokat,
- a családgondozó tapasztalataiól, családlátogatásairól szükség esetén feljegyzést készített.
- a személyes gondoskodásban részesülő személyekről az ellátó intézmény nyilvántartást vezet, s ezt elektronikusan továbbítja naponta a KENYSZI rendszeren keresztül az NRSZH-nak.
(jelentési kötelezettség: 2012 július 01-től)
- a KSH évente kér adatszolgáltatást a Szolgálat működéséről.

Az alábbi tábla a szolgálat által kezelt esetek probléma típus szerinti bontását mutatja.

Probléma típusa	Kezelt problémák száma (halmozott)	Ellátott gyermekek száma
Anyagi (megélhetési, lakhatási stb)	79	11
Gyermeknevelési	40	19
Gyermekintézménybe való beilleszkedési nehézség	1	-
Magatartászavar, teljesítményzavar	18	7
Családi konfliktus	10	2
Szülők vagy család életvitele	25	6
Szülői elhanyagolás	18	12
Családon belüli bántalmazás (fizikai, szexuális, lelki)	2	2
Fogyatékoság, retardáció	13	2
Szenvedélybetegség		
Összesen	206	60

5. számú táblázat

Az ellátott gyermekek alapellátásban, védelembe vétellel, ideiglenes elhelyezéssel illetve nevelésbe vettként szerepeltek a nyilvántartásban. A nyilvántartásban szereplő gyermekek/családok egy fő probléma miatt kerülnek a Gyermekjóléti Szolgálat látókörébe viszont a legtöbb család problémája összetett, nehéz különhatárolni. A kezelt problémák között nemcsak a nyilvántartott gyermekek szerepelnek, hiszen több esetben a családdal való egy-két találkozás a probléma orvoslásához vezet. A Szolgálathoz forduló személyek gyakran kérnek formanyomtatvány kitöltésében, hivatalos ügyekben való közreműködésben vagy információnyújtásban segítséget. Ezek az ügyek nem minden esetben igénylik a rendszeres családgondozást, viszont a családgondozó munkáját igénybe veszik.

A Gyermekjóléti Szolgálat családgondozója jelzés, írásos anyag nélkül nem keresheti fel a családot. Fontos, hogy az írásos jelzés tartalmazza a kiskorú adatait, a konkrét problémát, a jelzést tevő által meg tett intézkedéseket és azt, hogy mit vár el a Gyermekjóléti Szolgálattól. Egyes esetekben (pl. bántalmazás) a jelzést tevő adatait zártan kell kezelni.

A családdal való kapcsolatfelvétel során a bizalom kialakítása nagyon fontos, hiszen a családgondozó és a családtagok együttműködésén múlik a probléma orvoslásának sikeressége. A cél, hogy a szülő vagy/és a gyermek felismerjék a problémát és saját maguk törekedjenek annak megoldására.

Nagy hangsúlyt fektettünk a szülői elhanyagolásból adódó problémák kezelésére, a gyermek alapvető szükségletei kielégítésének hiányára.

Családlátogatásaink általános célja, hogy a családokat, gyermekeket saját lakókörnyezetükben megismerjük, életvitelük, életkörülményeik, szokásaik előttünk ismertté váljanak.

2015-ben a leggyakoribb veszélyeztető okok:

A gyermek indokolatlan iskolai hiányzása. Iskolai hiányzás esetén a közoktatási intézménnyel és a családdal haladéktalanul megtörtént a kapcsolatfelvétel.

Felügyelet nélkül hagyott gyermek esete ritka, 2015-ben egy esetben fordult elő, hogy két kiskorút egyedül nevelő édesanya kórházba kerülése miatt gyermekei megfelelő felügyeletét nem tudta megoldani. Ez az eset sikeresen zárult, mert a kiskorúak ideiglenes elhelyezésére nem került sor. A család lakhatással kapcsolatos problémái is megoldódtak átmenetileg, mivel a családtagokat Családok Átmeneti Otthona tudta fogadni.

Az egyik leggyakrabban előforduló probléma a családok helytelen értékrend felállítása, s ennek részbeni következménye az anyagi, megélhetési gond. Döntő kérdés, hogy amennyiben a család nem tudja biztosítani a gyermek neveléséhez szükséges alapvető feltételeket, akkor hogyan és milyen mértékben kell belépni és segítséget nyújtani a gyermek a család számára.

Nagy a jelentősége az iskolai kedvezményes vagy ingyenes étkeztetésnek, de ez még nem oldja meg a lakáskörülményeket, a téli fűtést, a nyugodt tanulási feltételeket.

A problémák megoldását célzó szakmai tevékenységek számát az alábbi táblázat mutatja.

Megnevezés	Szakmai tevékenységek száma	Ellátott gyermekek száma
Információnyújtás	342	81
Tanácsadás	12	7
Segítő beszélgetés	163	50
Hivatalos ügyekben való közreműködés	145	60
Családlátogatás	233	75

Közvetítés más szolgáltatásba	22	13
Első védelembe vételi tárgyaláson való részvétel	5	4
Felülvizsgálati tárgyaláson való részvétel (átmeneti nevelésbe vétel)	-	-
Felülvizsgálati tárgyaláson való részvétel (védelembe vétel)	7	8
Elhelyezési értekezleten, illetve tárgyaláson való részvétel	-	-
Konfliktuskezelés	-	-
Szakközi megbeszélés	6	-
Esetkonferencia	4	3
Örökbefogadással kapcsolatos intézkedés	-	-
Adományozás	73	45
Szociális válsághelyzetben lévő várandós anya gondozása	13	1
Összesen	1025	347

6. számú táblázat

A Gyermekjóléti Szolgálat családgondozójának további feladata volt a nevelésben lévő gyermekek családjával intenzív családgondozás segítségével történő felkészítés, a gyermek családba történő visszahelyezésére. Ez a feladat 2016-os évtől a Család-és Gyermekjóléti Központ hatáskörébe került. A gyermekjóléti szolgálat feladatai közé tartozik a településen élő gyermekek veszélyeztetettségének figyelemmel kísérése, melynek legalapvetőbb formája a jelzőrendszer működtetése. A jelzőrendszer tagjai minden esetben írásban értesítettek minket, sürgősség esetén azonban azonnal léptünk. A tavalyi évben egy esetben fordult elő, hogy a jelzőrendszeri tag telefonos jelzése alapján azonnali intézkedésre került sor, de a jelzés írásos formája utólagosan pótlásra került.

Az elmúlt évek tapasztalatai azt bizonyítják, hogy a leghatékonyabb, a megfelelő időben érkező segítség. Az elején, a nehézségek kialakulásakor, az akadályok felmerülésekor érkező segítséggel lehet legeredményesebben megakadályozni a problémák súlyosabbá válását.

2015. évi jelzések, összehasonlítva az előző évekkal.

Jelzést adó	2011	2012	2013	2014	2015
Egészségügyi szolgáltató	12	20	3	4	3
Ebből védőnői jelzés	12	19	1	3	3
Személyes gondoskodást nyújtó szociális szolgálat	1	1	-	3	3
Napközbeni kisgyermek ellátást nyújtók	1	1	-	-	1
Közoktatási intézmény	11	10	48	47	45
Rendőrség	1	3	13	6	4
Ügyészség, bíróság	3	-	-	-	-
Pártfogó felügyelet	2	-	-	-	3
Társadalmi szervezet, egyház, alapítvány	-	-	-	-	-
Áldozatsegítés	-	-	-	-	-
Állampolgár	-	4	-	-	2
Önkormányzat, jegyző, gyámhivatal	24	16	2	2	4
Összesen	55	55	66	62	65

7. számú táblázat

A jelzőrendszeri tagok közül a közoktatási intézményektől érkezett a legtöbb jelzés. 2015-ben is problémát okozott az iskolai hiányzás.

Iskolai igazolatlan hiányzások: az iskolai igazolatlan hiányzások szankciója súlyosbodott, az igazolatlan mulasztásoknak hatósági következményei lehetnek. 1 óra igazolatlan mulasztás esetén az iskola a szülőt értesíti a hiányzásról. 2-9 óra igazolatlan mulasztásnál az iskola értesíti a gyermekjóléti szolgálatot, a gyermekjóléti szolgálat családgondozója felkeresi a családot. 10 óra igazolatlan óra esetén az iskola jelez a szülő, a gyermekjóléti szolgálat és a Gyámhivatal felé.

10 óra igazolatlan mulasztás esetén a Gyámhivatal végzés formájában figyelmezteti a szülő, hogy 50 igazolatlan órától a családi pótlék megvonásra kerülhet. A gyermekjóléti szolgálat a családot, szülő, gyermeket felkeresi otthonában, intézkedési tervet készít, hogy ne forduljanak elő hiányzások. 50 igazolatlan óra esetén az iskola a jelzést megküldi a Gyámhivatalnak az 50 óra igazolatlan mulasztás tényéről. Hatósági intézkedés keretében a Gyámhivatal a gyermeket védelembe veszi, a családi pótlék (iskoláztatási támogatás) megvonásra kerül.

A jelzőrendszer tagjai munkájukat felelősségteljesen, szakszerűen végzik. Probléma észlelése esetén azonnal jelzéssel fordultak gyermekjóléti szolgálatunkhoz.

A Gyermekjóléti Szolgálat munkáját nagymértékben meghatározza, hogy miként működik a jelzőrendszer, milyen a kapcsolat a tagok között, hiszen a tőlük kapott információk alapján nyílik mód a veszélyeztetett, elhanyagolt gyermekek feltérképezésére. A jelzőrendszer tagjai a saját területükön végzett gyermekvédelmi munkájukkal teszik hatékonyabbá a gyermekjóléti szolgálat munkáját azzal, hogy az időben jelzett problémákat így eredményesebben lehet kezelni.

Az alábbi táblázatban 2015. december 31-én nyilvántartott kiskorúak veszélyeztetettségének fő oka szerinti megosztását láthatjuk.

Sor-szám	Okok		A veszélyeztetettség fő oka	A veszélyeztetettség halmozott okai	
01	Nyilvántartott veszélyeztetett kiskorúak száma		41		
02	Környezeti főcsoport összesen		27	70	
03	Ebből (2-ből)	nevelési probléma	8	23	
04		szülők, család életvitele	2	3	
05		családi konfliktus	1	2	
06		szülő(k) betegsége		2	
07		gyermek családon belüli fizikai	bántalmazása	1	1
08		gyermek családon belüli lelki			
09		gyermek családon belüli	elhanyagolása		
10		gyermek fizikai		8	8
11		gyermek lelki			
12		egyéb személyek, rokonok általi			
13		iskolai kirekesztés, erőszak			
14		kortárs csoport negatív hatása			
15		elégtelen lakáskörülmények	5	18	
16		kilakoltatás veszélye	2	2	
17	munkanélküliség		11		
18	Magatartási főcsoport összesen		5	7	
19	Ebből (18-ből)	gyermekintézménybe való	2	2	
20		aszociális/antiszociális	1	1	
21		drogfogyasztás			
22		alkoholfogyasztás			

23		játékszenvedély			
24		csavargás			
25		tankötelezettség elmulasztása		2	4
26	Egészségi főcsoport összesen			2	5
27	Ebből	tartós betegség		1	2
28	26- ból)	fogyatékoság			
29		magatartás-vagy tanulási zavar		1	3
30	Anyagi főcsoport			7	31

8. számú táblázat

Lakáskörülmények miatt akkor kerül veszélyeztetett helyzetbe a kiskorú gyermek, ha kedvezőtlenek a lakás tárgyi körülményei, egészségtelen lakásviszonyok állnak fenn (pl. fűtés hiánya, villany, víz).

Eseteink között emelkedő számban fordul elő a szülők részéről gyermeknevelési, a gyermekek részéről magatartási probléma. Nagy hangsúlyt fektettünk a szülői elhanyagolásból adódó problémák kezelésére, a gyermek alapvető szükségletei kielégítésének hiányára.

Családlátogatásaink általános célja, hogy a családokat, gyermekeket saját lakókörnyezetükben megismerjük, életvitelük, életkörülményeik, szokásaik előttünk ismertté váljanak.

Nagy a jelentősége az iskolai kedvezményes vagy ingyenes étkeztetésnek, de ez még nem oldja meg a lakáskörülményeket, a téli fűtést, a nyugodt tanulási feltételeket. Fontos, a családdal való kapcsolatfelvétel során a bizalom kialakítása, hogy a szülők és a gyermek elfogadja a segítségnyújtást.

A gyermekjóléti szolgálat családgondozója jelzés, írásos anyag nélkül nem keresheti fel a családot, hisz ok nélkül nem léphet be egy család intim szférájába. Az írásos jelzést a jogszabályi háttér is előírja.

A családot tájékoztatjuk a gyermekjóléti szolgálat feltételéről, tartalmáról, a gyermekek jogairól a szülői kötelezettségről, a vezetendő nyilvántartásról, adatlapokról. Az eredményes gyermekvédelmi munka érdekében gondozási tervet készítettünk, mely tartalmazta a célt, a felelősöket, a vállalt feladatokat és a határidőt. A gondozási terv konkrét feladatokat tartalmaz, amelynek követésével a gyermek veszélyeztetettségének megszűnése valószínűsíthető.

Amennyiben a szülő vagy a gyermek együttműködése nem megfelelő és a veszélyeztetettség nem szüntethető meg alapellátás keretein belül, a gyermekjóléti szolgálat javaslatot tett a Gyámhivatal felé a gyermek, védelembe vételére.

A család-és gyermekjóléti szolgálat feladatai közé tartozik a településen élő gyermekek veszélyeztetettségének figyelemmel kísérése, melynek legalapvetőbb formája a jelzőrendszer működtetése. A jelzőrendszer tagjai minden esetben írásban értesítettek minket, sürgősség esetén azonban azonnal megtesszük a szükséges intézkedéseket. Súlyos veszélyeztetettség esetén közvetlenül is tájékoztathatja a Gyámhivatalt, de a Család és Gyermekjóléti Központnak is küldheti az értesítést.

A jelzőrendszer tagjai munkájukat felelősségteljesen, szakszerűen végzik. Probléma észlelése esetén azonnal jelzéssel fordultak gyermekjóléti szolgálatunkhoz.

Összefoglalásként az alábbi lényeges változások történtek 2016. január 1.-je óta. Intézményünk Család és Gyermekjóléti Szolgálatként működik tovább, ahol ez eddigiekhez hasonló munkát végzünk, amely magába foglalja a családsegítést és a gyermekjólétet is, bár bizonyos feladataink ellátását a Gyermekjóléti Központtal végezzük. Továbbra is végzünk információ nyújtást, tanácsadást, hivatalos ügyek intézését, prevenciók szolgáltatást, szabadidős programok szervezését, adományok közvetítését és minden olyan feladatot, amely a családok és gyermekek életével kapcsolatos.

2016 január 1-jén a járasszékhelyen Gyulán, a jogszabályi változások alapján jöttek létre a Család és Gyermekjóléti Központok. A védelembe vett gyermekekkel valamint azok családjaival a gyermekjóléti központ munkatársai foglalkoznak, karöltve a helyi családsegítővel.

A védelemben vételi javaslatot a Család-és Gyermekjóléti Központ készíti elő, előtte a Gyermekjóléti Szolgálat szervezésében esetkonferenciát tartunk.

Amennyiben a Gyámhatóság a gyermeket védelemben veszi, egy esetmenedzser készíti el az egyéni gondozási-nevelési tervet, az előírt feladatok teljesülését is ő ellenőrzi, de a Szolgálat munkatársa is közreműködik a családsegítésben. Hatósági intézkedések kezdeményezése és végrehajtása is a központ feladata. A járásszékhelyeken fő feladatuk az észlelő és jelzőrendszer koordinálása a gyermekvédelmi rendszerben szereplők munkájának összehangolása, beleértve intézményünket is. Új elemként jelenik meg a jelzőrendszeri tanácsadói feladatkör. E szakember feladata többek között a kistérségi települések jelzőrendszerének koordinálása.

Intézményünknek továbbra is feladata a szakmaközi megbeszélések megszervezése, amelyre a jelzőrendszeri tanácsadót is meg kell hívni. A tanácskozást évente hat alkalommal szervezzük meg. Az idei évben már három alkalommal találkoztunk az oktatási nevelési intézményekben dolgozó szakemberekkel. Tájékoztattuk őket a törvényi változásokról, gyermekekkel kapcsolatos problémákat beszéltük meg, információt kértünk az intézmények év végi programjaival kapcsolatban. Tájékoztatást kértünk az iskolai és óvodai beiratkozásokkal kapcsolatos tapasztalataikról. Előző évi munkánkat éves tanácskozás keretében értékeltük.

A törvényi változásoktól remélik hogy a gyermekjóléti szolgáltatás és a családsegítés teljes integrációja valósul meg, melynek keretében a gyermekvédelem első védvonalá a gyermekjóléti szolgáltatás megerősítése révén igazságos feladatmegosztás alakul ki a települések és járások között. A feladatellátás több szintűvé válik, melynek első szintje a család és gyermekjóléti szolgáltatás.

Bölcsőde

A bölcsőde a gyermekjóléti alapellátás részeként a gyermekek napközbeni ellátásának egyik formája. 2016 január 1.-jétől 26 férőhellyel, két gondozási csoporttal és 4,5 szakmai létszámmal indultunk. Személyi és tárgyi feltételeink megfelelőek. A gyermeklétszám hosszú távú csökkenése tette indokolttá a bölcsődei férőhely szám csökkentését.

Családban nevelkedő - 20 hetes kortól – 3 éves korig - gyermekek szakszerű gondozását - nevelését végző intézmény. Ha a gyermek a 3. életévét betöltötte a bölcsődei - nevelési év végéig maradhat a bölcsődében. A bölcsődébe felvehető minden olyan kisgyermek, akinek szülei valamilyen ok miatt nem tudják biztosítani a napközbeni ellátást. Előnyben kell részesíteni azon kisgyermeket, akinek szociális helyzete - vagy egyéb ok miatt egészséges fejlődése érdekében szükséges a bölcsődei nevelés – gondozás.

2015. szeptemberétől egy gyermek kivételével mindenki ingyen étkezik. A gondozási díj az egyetlen bevételi forrásunk.

A bölcsődék működését a gyermekek védelméről és a gyámügyi igazgatásról szóló 1997. évi XXXI. törvény, és a személyes gondoskodást nyújtó gyermekjóléti, gyermekvédelmi intézmények, valamint személyek szakmai feladatairól és működési feltételeiről szóló 15/1998. (IV.30.) NM rendelet határozza meg.

4. A felügyeleti szervek által gyámhatósági, gyermekvédelmi területen végzett szakmai ellenőrzések tapasztalatainak, továbbá a gyermekjóléti és gyermekvédelmi szolgáltató tevékenységet végzők ellenőrzésének alkalmával tett megállapítások bemutatása

2015. évben nem történt hatósági ellenőrzés.

5. Jövőre vonatkozó javaslatok, célok meghatározása a Gyvt. előírásai alapján

- A helyi gyermekjóléti szolgáltatás és a gyermekek védelmével foglalkozó hatóságok közötti további szorosa együttműködés fenntartása.